

পরিশিষ্ট -খ

উপজেলা পরিষদের প্রস্তাবিত বাজেট



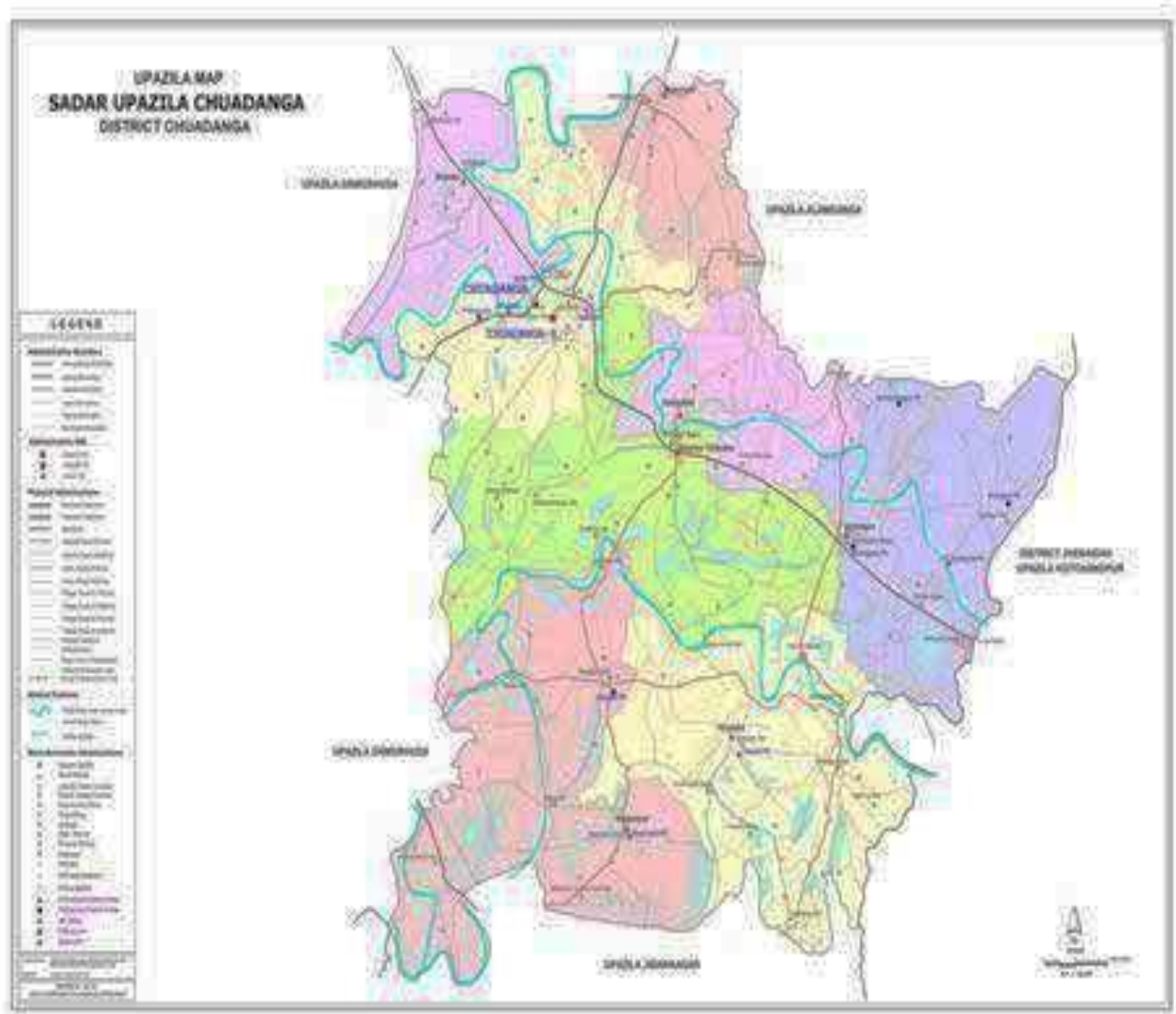
২০১৯-২০ অর্থ বছর চুয়াডাঙ্গা সদর, চুয়াডাঙ্গা ।

উপজেলা পরিষদ আইন ১৯৯৮ এর ধারা ৩৮ অনুযায়ী চুয়াডাঙ্গা সদর উপজেলা পরিষদের ২০১৯-২০ অর্থ বৎসরের খসড়া বাজেট প্রণয়ন করা হয়। প্রণীত খসড়া বাজেটের উপর জনসাধারণের মতামত গ্রহণের লক্ষ্যে গত ১৬/০৫/১৯ খ্রিঃ তারিখে চুয়াডাঙ্গা সদর উপজেলা পরিষদের সাধারণ বাজেট অধিবেশন অনুষ্ঠানের আয়োজন করা হয়। সাধারণ বাজেট অধিবেশন অনুষ্ঠানে উপস্থিত ইউপি চেয়ারম্যান, সাংবাদিক, গণ্যমান্য ব্যক্তিবর্গ এবং পরিষদের সদস্যদের পরামর্শ ও প্রস্তাবসমূহ বিবেচনায় নিয়ে বিগত ২৮/০৫/১৯ খ্রিঃ তারিখে অনুষ্ঠিত উপজেলা পরিষদের মে/১৯ মাসের বিশেষ সভায় চুয়াডাঙ্গা সদর উপজেলা পরিষদের ২০১৯-২০ অর্থ বছরের বাজেট অনুমোদন করা হয়।

সূচিপত্র :

ক্রমিক নং	বিষয়	পাতা নং
০১	চুয়াডাঙ্গা সদর উপজেলার মানচিত্র	০১
০২	এক নজরে চুয়াডাঙ্গা সদর উপজেলা	০২-০৫
০৩	ভূমিকা	০৬
০৪	চেয়ারম্যান ,উপজেলা পরিষদের বাজেট ভাবনা	০৭
০৫	উপজেলা নির্বাহী অফিসারের বাজেট ভাবনা	০৮
০৬	ভাইস চেয়ারম্যানের বাজেট ভাবনা	০৯
০৭	মহিলা ভাইস চেয়ারম্যানের বাজেট ভাবনা	১০
০৮	বাজেট সার সংক্ষেপ	১১
০৯	রাজস্ব হিসাব (প্রাপ্তি)	১২
১০	রাজস্ব হিসাব (ব্যয়)	১৩
১১	উন্নয়ন হিসাব (প্রাপ্তি)	১৪
১২	উন্নয়ন হিসাব (ব্যয়)	১৫
১৩	উপজেলা পরিষদের নিয়মিত কর্মচারীদের বিবরণী	১৬
১৪	উপজেলার কোন বিশেষ প্রকল্প বাস্তবায়নের জন্য সরকার হইতে প্রাপ্ত অর্থের বিবরণী	১৬
সমাপ্তি		

মানচিত্রে চুয়াডাঙ্গা সদর উপজেলা



এক নজরে চুয়াডাঙ্গা সদর উপজলো



উপজলো	চুয়াডাঙ্গা সদর
সীমানা	উত্তর ও উত্তর পশ্চিমি- আলমডাঙ্গা উপজলো, পূর্ব- ঝানাইদহ সদর উপজলো, দক্ষিণ ও দক্ষিণ পূর্ব-জীবননগর ও কোটচাঁদপুর উপজলো, পশ্চিম ও পশ্চিমি- দামুড়হুদা উপজলো।
আয়তন	২৯৯ বর্গ কিলোমিটার
থানা প্রতিষ্ঠাকাল	১৯৭২ খ্রিঃ (পূর্বাঙ্গ থানা হিসাবে)
উপজলো প্রতিষ্ঠাকাল	১ ফেব্রুয়ারী, ১৯৮৪ খ্রিঃ
ভৌগোলিক অবস্থান (অক্ষাংশ ও দ্রাঘিমাংশ)	২৩.২২ থেকে ২৩.৫০ উত্তর
পৌরসভা	১টি
ইউনয়িন	৭টি
গ্রামের সংখ্যা	১৭০টি (পৌরসভা সহ)
মৌজা	১০১ টি
জনসংখ্যা: মোটঃ পুরুষ মহিলা	৩,১৩,৯৩৫ জন ১,৫৬,৭৮২ জন ১,৫৭,১৫৩ জন
পৌরসভার লোক সংখ্যাঃ মোটঃ পুরুষ মহিলা	৮৫,৭৮৬জন ৪২,৯৪০জন ৪২,৮৪৬জন
মোট পরিবারের সংখ্যাঃ	৬২,২৭৮টি
মোট ভোটার সংখ্যাঃ মোটঃ পুরুষ মহিলা	১,৯৪,৯৯৬জন ৯৫,২৮৭জন ৯৯,৭০৯জন
পৌরসভার ভোটার সংখ্যাঃ মোটঃ পুরুষ মহিলা	৫৩,২৫৭জন ২৫,৮১৪জন ২৭,৪৪৩জন
নদ-নদীর সংখ্যা ও নাম	৪টি ১। মাথাভাঙ্গা ২। নবগঙ্গা ৩। চত্বরা ৪। সনিদুরিয়া
খালের সংখ্যা	১টি, বনদিয়া খাল
বলির সংখ্যা	২৩টি
বাওড়ের সংখ্যা ও নাম	০৩টি ১। ভান্ডারদহ বাওড় ২। উজলপুর বাওড়

	৩। সখিনগর বাওড়
ঐতিহাসিক স্থান সমূহের নাম	১। গড়াইটুপিমলো
কৃষি আবাদী জমির পরিমাণঃ	২৬.৪৮০ হেক্টর
ক। মোট আবাদী জমির পরিমাণ	২৬.৪৮০ হেক্টর
খ। এক ফসলী জমির পরিমাণ	৩।১৮৫ হেক্টর
গ। দুই ফসলী জমির পরিমাণ	৩।১৮৫ হেক্টর
বর্ধিত জমির সংখ্যা ও নাম	৪। বোম্বাসারী জমিদার এষ্টেটে
যা তিন ফসলী জমির পরিমাণ	১৫.৪৭৫ হেক্টর

ঙ। চাঁর ফসলী জমরি পরমিান	২.৮৪ হক্‌টর
নারসারী	সরকারী ১ টি, বসে‌রকারী ১৭টি
জলমহাল	২৯টি
বদ্যুতায়তি গ্রাম	১১১টি
ইট ভাটার সংখ্যা	১২টি
ব্যাংকরে সংখ্যা ও নাম	সোনালাী-৩টি, অগ্রনী-৩টি, কৃষি-৪টি, জনতা-২টি, রুপালী-১টি, ইউসবিএল-১টি, কর্মসংস্থান-১টি, ব্রাক-১টি, উত্তরা-১টি, ইসলামী-১টি।
প্রধান ডাকঘর	০১টি
শাখা ডাকঘর	১৩টি
১। বশ্বিবদ্যালয়	০১টি
২। বশ্বিবদ্যালয় কলজে	নাই
৩। মডেকিলে কলজে	নাই
৪। সরকারী কলজে	০২টি
৫। বসে‌রকারী কলজে	০৪টি
৬। টচার্স ট্রনেং কলজে	নাই
৭। পটিআই	নাই
৮। সরকারী মাধ্যমকি বদ্যালয়	০১টি
৯। সরকারী মাধ্যমকি বালকিা বদ্যালয়	০১টি
১০। বসে‌রকারী মাধ্যমকি বদ্যালয় ক। বালক খ। বালকিা	২৪টি ০৯টি
১১। সরকারী প্রাথমকি বদ্যালয়	১২০টি
১২। বসে‌রকারী প্রাথমকি বদ্যালয়	০০টি
১৩। স্মটলোইট বদ্যালয়	নাই
১৪। কমনিউটি প্রাথমকি বদ্যালয়	০০
১৫। এনজিও পরচালতি বদ্যালয়	০২ টি
১৬। আলিয়া মাদ্রাসা	১০টি
১৭। কওমী মাদ্রাসা	২২টি
১৮। স্বতন্ত্র এবতদোয়ী মাদ্রাসা	০১টি
১৯। কনিডারগারডনে	৫০টি
২০। শক্খার হার	৩৮.৩৫%
২১। প্রথমকি শক্খার ভর্তুরি কভারেজে	১০০%
২২। বারে পড়া হার	৮৯%
মসজদি	২৪৭টি
মন্দরি	৩১টি

পাঠাগার	০২টি
হাসপাতাল	০১টি
ইউনয়িন স্বাস্থ্য ও পরিবার কল্যান কেন্দ্র	০৭টি
কমউনিটি ক্লিনিক	২৬টি
১। স্থায়ী বন্ধ্যাত্বঃ ক। পুরুষ খ। নারী	৬৭৫জন ৯,৩৩৬জন
২। অস্থায়ী বন্ধ্যাত্বঃ ক। পুরুষ খ। নারী	৩,৬৮৬জন ৪৩,৯৫০জন
৩। জন্মহার	৯৪%
৪। মৃত্যুহার	শিশু-৫৪.৭৯%,স্থূল মৃত্যুহার-২.২%
৫। সগ্রিআর	৭৭.৮২%
বসেরকারী হাসপাতাল	০২টি
সমবায় সংক্রান্ত তথ্যাদিঃ ১। সমবায় বিভাগের বহুমুখী সমিতি ২। সমবায় বিভাগের কৃষক সমিতি ৩। সমবায় বিভাগের মংসজীবী সমিতি	
এনজিও এর সংখ্যা	৬৭টি
উল্লেখযোগ্য কৃষি ফসল	ধান, পাট, গম, ভূট্টা, আলু, মসুর, ছোলা, মটর, কচু, সরষি, ইকু, পটল, কুমড়া, তিলি, তিসি, ফুলকপি, মুলা, বাধাকপি, পলাং, টমটে, ডাটাশাক, খজুরের গুড়, ইত্যাদি
ইউনয়িন ভূমি অফিসের সংখ্যা	০৭টি
আশ্রয়ন	০৬টি
গুচ্ছগ্রাম	০২টি
পুরনবাসতি পরিবার	৪৫০টি
পানি ও জলের নলকূপের সংখ্যাঃ ১। পানি ও জলের তারা ঘড়ির নলকূপ ২। তারা পাম্প ৩। অগভীর নলকূপ ৪। তারা অগভীর	৩০টি ২৭৯টি ১.৫৫৮টি ৬৪টি
গভীর নলকূপ (চাষের জন্য)	৪০টি
অগভীর নলকূপ (চাষের জন্য)	৯.৬৩৮টি
রাস্তাঘাটঃ ১। পাকা ২। কাচা ৩। এইস বিবি	৩৫৪.০০ কঃমিঃ ২৭১.০০ কঃমিঃ ৭৪.০০ কঃমিঃ
জন্ম নবিন্ধতি জনসংখ্যাঃ ১। মোট ২। পুরুষ ৩। মহিলা	২.৪৮.৮৮৭জন ১.২৫.৯২৬জন ১.২২.৯৬১জন

৪। শতকরা হার	৮৯.২৯%
বয়স্ক ভাতা প্রাপ্তদের সংখ্যা	৫৩৮২ জন
মাতৃত্বকালীন ভাতা প্রাপ্তদের সংখ্যা	১২৬ জন
বধিবা ভাতা প্রাপ্তদের সংখ্যা	১৯৫৪ জন
মুক্তযৌদ্ধা ভাতা প্রাপ্তদের সংখ্যা	৫৩০ জন
পরতবিন্ধা ভাতা প্রাপ্তদের সংখ্যা	১৩৯ জন
পরতবিন্ধা শিক্ষা বৃত্তি ভাতা প্রাপ্তদের সংখ্যা	৩১ জন
প্রশিক্ষন কেন্দ্রের সংখ্যা নামসহ	০৪টি। ১। উপজলো রসিোর্স সেন্টার, ২। উপজলো যুব উন্নয়ন অধিদপ্তরের প্রশিক্ষনে কেন্দ্র, ৩। উপজলো ই-ক্লাব চুয়াডাঙা সদর, ৪। ওয়ভে ফাউনন্ডেশন প্রশিক্ষণ কেন্দ্র।
শিল্প ও কলকারখানা	৫৩টি
কুটির শিল্প	১৪৮টি

ভূমিকা

বাজেট হচ্ছে আয় ব্যয়ের আনুমানিক হিসাব। সভ্যতার ক্রম বিকাশের সাথে সাথে পরিবর্তন হয়েছে প্রাচীন হিসাব রীতি বা পদ্ধতির। সময়ের বিবর্তনে প্রাচীন যুগের সেই হিসাব আজ আধুনিক বাজেট। একটি সুসম বাজেটের উপর নির্ভর করে একটি প্রতিষ্ঠানের অগ্রগতি ও সুষ্ঠু আর্থিক ব্যবস্থাপনার। কোন প্রতিষ্ঠানের আর্থিক ব্যবস্থাপনায় যদি নির্দিষ্ট অগ্রগতি সাধিত হয় তাহলে পরিকল্পনা অনুযায়ী গৃহীত সিদ্ধান্ত সমূহ বাস্তবায়ন করা সম্ভব হবে। প্রণীত পরিকল্পনা সুসম বাজেটের আর্থিক ধারার মধ্য দিয়ে পরিচালিত হলেই সুশাসন প্রতিষ্ঠিত হবে এবং জনগণের আশা প্রত্যাশার প্রতিফলন ঘটবে। একটি সুসম বাজেট বাস্তবায়িত হলে সামাজিক, অর্থনৈতিক ও রাজনৈতিক পরিবর্তনে বিকাশ ঘটবে ; ফলে একটি প্রতিষ্ঠান বা ব্যক্তির অর্থনৈতিক কাঠামো সমৃদ্ধ হবে সাথে সাথে স্বচ্ছতা ও জবাব দিহিতা নিশ্চিত হবে। চুয়াডাঙ্গা সদর উপজেলা পরিষদের ২০১৯-২০ অর্থ বছরের প্রস্তাবিত বাজেট এ উপজেলার গ্রামীণ জনসাধারণের আর্থ-সামাজিক উন্নয়নে সহায়ক ভূমিকা রাখবে বলে আশা করা যায়।

চেয়ারম্যান, উপজেলা পরিষদ এর বাজেট ভাবনা



বাজেট হল কোন প্রতিষ্ঠানের এক অর্থ বছরের সার্বিক আর্থিক কার্যক্রমের সমন্বিত চিত্র। যার উপর ভিত্তি করে ঐ প্রতিষ্ঠানের সফলতা ও ব্যর্থতা নিরূপিত হয়। কাজেই কোন প্রতিষ্ঠানের সফলতার মূল চাবিকাটি হল বাজেট। আর স্থানীয় সরকারকে শক্তিশালী দক্ষ ও কার্যকর করার মানসে এবং জনগণের আর্থ-সামাজিক উন্নয়ন ও সুশাসন নিশ্চিত করার লক্ষ্যে এবং সাধারণ মানুষের চাহিদার প্রতিফলন ও প্রত্যাশা অনুযায়ী প্রাপ্তির জন্য একটি সুমম বাজেট অপরিহার্য। এ ধারাবাহিকতায় উপজেলা পরিষদের ২৮/০৫/১৮ খ্রিঃ তারিখে অনুষ্ঠিত বিশেষ সভায় উপজেলা পরিষদের ২০১৯-২০ অর্থ বছরের বাজেট উপস্থাপন করা হয়। প্রণীত বাজেট প্রত্যন্ত অঞ্চলের অবকাঠামোর উন্নয়ন, যাতায়াত ব্যবস্থার উন্নয়ন, বিভিন্ন সেবা-যেমন শিক্ষা, স্বাস্থ্য সহ জনস্বাস্থ্যের উন্নয়নের বিষয় বিবেচনায় রাখা হয়েছে। সর্বসম্মতিক্রমে অনুমোদিত এ বাজেট উন্নয়নের পাশাপাশি সাধারণ মানুষের আশা প্রত্যাশার প্রতিফলন ঘটাবে এবং আশা করা যায় এই ধারাবাহিকতা অব্যাহত থাকলে উপজেলা পরিষদ অধিকতর কার্যকর প্রতিষ্ঠানে পরিণত হবে।

(মোঃ আসাদুল হক বিশ্বাস)

চেয়ারম্যান

উপজেলা পরিষদ

চুয়াডাঙ্গা সদর, চুয়াডাঙ্গা

উপজেলা নির্বাহী অফিসারের বাজেট ভাবনা



বাজেট কোন প্রতিষ্ঠানের নির্দিষ্ট সময়ের বা একটি অর্থ বছরের সার্বিক আর্থিক কার্যক্রমের সমন্বিত বিবৃতি। উপজেলা পরিষদ তথা স্থানীয় সরকারকে শক্তিশালী, দক্ষ ও কার্যকর করার প্রয়াসে এবং জনগণের আর্থ-সামাজিক অবস্থার উন্নয়ন ও সুশাসন নিশ্চিত করার লক্ষ্যে এবং সাধারণ মানুষের চাহিদার প্রতিফলন ও প্রত্যাশা অনুযায়ী প্রাপ্তির জন্য একটি সুসম বাজেট অপরিহার্য। এই বিষয় গুলোকে প্রাধান্য দিয়ে ২০১৯-২০২০ অর্থবছরের চুয়াডাঙ্গা সদর উপজেলা পরিষদের বাজেট প্রণীত হয়েছে। প্রণীত এ বাজেট উন্নয়নের পাশাপাশি সাধারণ মানুষের প্রত্যাশার প্রতিফলন ঘটাবে। এ বাজেট শতভাগ বাস্তবায়িত হলে উন্নয়নের দৃষ্টান্ত স্থাপিত হবে। উপজেলা পরিষদের ২৮/০৫/১৮ খ্রিঃ তারিখের বিশেষ সভায় অনুমোদিত এ বাজেটে প্রত্যন্ত অঞ্চলের অবকাঠামোর উন্নয়ন, যাতায়াত ব্যবস্থার উন্নয়ন, বিভিন্ন সেবা-যেমন শিক্ষা, স্বাস্থ্য সহ জনস্বাস্থ্যের উন্নয়নের বিষয় বিবেচনায় রাখা হয়েছে। স্থানীয় সরকারের গুরুত্বপূর্ণ অংশ হিসেবে চুয়াডাঙ্গা সদর উপজেলা পরিষদের এ বাজেট সর্বসম্মতিক্রমে অনুমোদন করা হয়। সরকারের নিকট এ বাজেট অনুযায়ী উপজেলার সার্বিক কার্যক্রম পরিচালনার নিমিত্ত প্রয়োজনীয় বরাদ্দ প্রদানের জন্য অনুরোধ জানাচ্ছি, যাতে প্রত্যন্ত অঞ্চলের সার্বিক উন্নয়নের ধারা অব্যাহত রাখা সম্ভব হয়। আশা করি এ বাজেট উপজেলার অনগ্রসর জনগণের আর্থ-সামাজিক উন্নয়নে ভূমিকা রাখবে।

(মোঃ ওয়াশীমুল বারী)

উপজেলা নির্বাহী অফিসার
চুয়াডাঙ্গা সদর, চুয়াডাঙ্গা।

ভাইস চেয়ারম্যান, উপজেলা পরিষদ এর বাজেট ভাবনা



বাজেট হল কোন প্রতিষ্ঠানের আয়-ব্যয়ের চিত্র । যে কোন প্রতিষ্ঠানের সুখম উন্নয়নের জন্য বাজেট অপরিহার্য । এ ধারাবাহিকতায় চুয়াডাঙ্গা সদর উপজেলা পরিষদের ২০১৯-২০ অর্থ বছরের বাজেট প্রণীত হয়েছে । প্রণীত বাজেটে প্রত্যন্ত অঞ্চলের সার্বিক উন্নয়নের বিষয় বিবেচনায় রাখা হয়েছে । এ বাজেট উন্নয়নের পাশাপাশি সাধারণ মানুষের আশা প্রত্যাশার প্রতিফলন ঘটাবে বলে আমি বিশ্বাস করি । এছাড়া এই ধারাবাহিকতা অব্যাহত থাকলে উপজেলা পরিষদ অধিকতর জনবান্ধব প্রতিষ্ঠানে পরিনত হবে ।

(মোঃ মাসুদুর রহমান)

ভাইস চেয়ারম্যান
উপজেলা পরিষদ
চুয়াডাঙ্গা সদর, চুয়াডাঙ্গা

মহিলা ভাইস চেয়ারম্যান, উপজেলা পরিষদ এর বাজেট ভাবনা



উন্নয়ন ও সুশাসন নিশ্চিত করার লক্ষ্যে এবং সাধারণ মানুষের চাহিদার প্রতিফলন ও প্রত্যাশা অনুযায়ী প্রাপ্তির জন্য একটি সুসম বাজেট অপরিহার্য। এ ধারাবাহিকতায় উপজেলা পরিষদের ২০১৯-২০ অর্থ বছরের বাজেট প্রস্তুত করা হয়। প্রণীত বাজেট প্রত্যন্ত অঞ্চলের অবকাঠামোর উন্নয়ন, যাতায়াত ব্যবস্থার উন্নয়ন, বিভিন্ন সেবা নিশ্চিত করা হয়েছে। প্রণীত বাজেট বাস্তবায়ন হলে চুয়াডাঙ্গা সদর উপজেলার সর্বসাধারণের জীবন মানের সার্বিক উন্নতি সাধন হবে বলে আমি বিশ্বাস করি।

(মোছাঃ সাহাজাদী)

মহিলা ভাইস চেয়ারম্যান
উপজেলা পরিষদ
চুয়াডাঙ্গা সদর, চুয়াডাঙ্গা

ফরম ক

(বিধি-৩ দ্রষ্টব্য)
বাজেট সার -সংক্ষেপ

বিবরণ	পূর্ববর্তী ২০১৭-১৮ বৎসরের প্রকৃত	চলতি ২০১৮-১৯ বৎসরের বাজেট বা চলতি বৎসরের সংশোধিত বাজেট	পরবর্তী ২০১৯-২০ বৎসরের বাজেট
অংশ-১			
রাজস্ব হিসাব			
প্রাপ্তি			
রাজস্ব	১,৭৩,৫৫,১৪৯.০০	২,০৫,৭২,১৩০.০০	১,৯৪,৪০,০০০.০০
অনুদান (জ্বালানী) ও অন্যান্য	৩,০০,০০০.০০	৩,০০,০০০.০০	৫,৫০,০০০.০০
অনুদান (বেতন ভাতা)	১২,৬০,৪২২.০০	১২,২৯,৮২৬.০০	১৩,৫৪,৪৯৪.০০
মোট প্রাপ্তি	১,৮৯,১৫,৫৭১.০০	২,২১,০১,৯৫৬.০০	২,১৩,৪৪,৪৯৪.০০
বাদ রাজস্ব ব্যয়	৯৪,৯৩,৯৫৯.০০	৯৮,০১,০৩৩.০০	৯১,২২,৪৯৪.০০
রাজস্ব উদ্বৃত্ত/ঘাটতি(ক)	৯৪,২১,৬১২.০০	১,২৩,০০,৯২৩.০০	১,২২,২২,০০০.০০
অংশ - ২			
উন্নয়ন হিসাব			
উন্নয়ন অনুদান	১,০৪,১৬,০০০.০০	৯৭,৪৪,০০০.০০	১,০০,০০,০০০
অন্যান্য অনুদান ও রাজস্ব উদ্বৃত্ত)	৮৩,৫৪,৯৪২.০০	৯৪,২১,৬১২.০০	১,২৩,০০,৯২৩.০০
মোট (খ)	১,৮৭,৭০,৯৪২.০০	১,৯১,৬৫,৬১২.০০	২,২৩,০০,৯২৩.০০
মোট প্রাপ্ত সম্পদ (ক + খ)	২,৮১,৯২,৫১৩.০০	৩,১৪,৬৬,৫৩৫.০০	৩,৪৫,২২,৯২৩.০০
বাদ উন্নয়ন ব্যয়	১,৮৭,৭০,৯৪২.০০	১,৯১,৬৫,৬১২.০০	২,২৩,০০,৯২৩.০০
সার্বিক বাজেট উদ্বৃত্ত/ঘাটতি	৯৪,২১,৬১২.০০	১,২৩,০০,৯২৩.০০	১,২২,২২,০০০.০০
যোগ প্রারম্ভিক জের (১জুলাই)	৮৩,৫৪,৯৪২.০০	৯৪,২১,৬১২.০০	১,২৩,০০,৯২৩.০০
সমাপ্তি জের	৯৪,২১,৬১২.০০	১,২৩,০০,৯২৩.০০	১,২২,২২,০০০.০০

ফরম-খ

(বিধি-৩ এবং আইনের চতুর্থ তফসিল দ্রষ্টব্য)

চুয়াডাঙ্গা সদর উপজেলা পরিষদের বাজেট

অর্থ বৎসর ২০১৮-১৯

রাজস্ব হিসাব

প্রাপ্ত আয়

অংশ- ১

আয়				
ক্রঃনং	প্রাপ্তির বিবরণ	পূর্ববর্তী ২০১৭-১৮ বৎসরের প্রকৃত	চলতি ২০১৮-১৯ বৎসরের বাজেট বা সংশোধিত বাজেট	পরবর্তী ২০১৯-২০ বৎসরের বাজেট
১	বাসাভাড়া থেকে প্রাপ্ত	২,০০,০০০.০০	২,০০,০০০.০০	২,০০,০০০.০০
২	হাট-বাজার ইজারা বাবদ প্রাপ্ত ৪১%	১৯,৯০,৮৭৪.০০	৩৩,৩৩,৫৪১.০০	৩০,০০,০০০.০০
৩	ভূমি উন্নয়ন করের ২% অর্থ	১,৫৮,০০০.০০	১,৫৮,০০০.০০	১,৬০,০০০.০০
৪	সম্পত্তি হস্তান্তর কর বাবদ ১%	১,৪১,৫০,০০০.০০	১,৪০,০০,০০০.০০	১,৪০,০০,০০০.০০
৫	জীপ গাড়ীর জ্বালানী বাবদ সরকারি বরাদ্দ	৩,০০,০০০.০০	৩,০০,০০০.০০	৫,৫০,০০০.০০
৬	কর্মচারীদের বেতন ভাতা বাবদ সরকারী বরাদ্দ	১২,৬০,৪২২.০০	১২,২৯,৮২৬.০০	১৩,৫৪,৪৯৪.০০
৭	সিডিউল বিক্রয় লব্ধ আয়	৬,০০,০০০.০০	৪,৪৯,৯৬৫.০০	৬,০০,০০০.০০
৮	ভবন/গাছ/বিবিধ নিলাম বাবদ আয়	২,৫৪,৪০০.০০	১,৫২,৬০০.০০	৫০,০০০.০০
৯	বিভিন্ন লাইসেন্স ফি/অন্যান্য	১,৮৭৫.০০	৬৬,৯৬৮.০০	৩০,০০০.০০
১০।	২০১৭-১৮ অর্থবছরের রাজস্ব তহবিলের অনুমোদিত রক্ষিত অর্থ	০০	২২,১১,০৫৬.০০	১৪,০০,০০০.০০
	মোট আয়	১,৮৯,১৫,৫৭১.০০	২,২১,০১,৯৫৬.০০	২,১৩,৪৪,৪৯৪.০০

অংশ-১- রাজস্ব হিসাব

ব্যয়

ব্যয়ের খাত	পূর্ববর্তী ২০১৭-১৮ বৎসরের প্রকৃত	চলতি ২০১৮-১৯ বৎসরের বাজেট বা সংশোধিত বাজেট	পরবর্তী ২০১৯-২০ বৎসরের বাজেট
১	২	৩	৪
১। সাধারণ সংস্থাপন/ প্রাতিষ্ঠানিক			
ক.সম্মানী/ ভাতা ও ভ্রমণ ভাতা-(নির্বাচিত জনপ্রতিনিধি)	১৯,৯৫,০০০.০০	১২,৯৯,৩২৫.০০	১৫,০০,০০০.০০
খ. কর্মকর্তা-কর্মচারীদের বেতন ভাতা-			
(১) পরিষদ কর্মচারী (খন্ডকালীন)	১,৪০,৪০০.০০	১,৮০,৪০০.০০	২,০০,০০০.০০
(২) দায়মুক্ত ব্যয় (রাজস্ব খাতে সরকারি কর্মচারী সম্পর্কিত)	১২,৬০,৪২২.০০	১২,২৯,৮২৬.০০	১৩,৫৪,৪৯৪.০০
গ. অন্যান্য প্রাতিষ্ঠানিক ব্যয়((অফিস দ্রব্যাদি ক্রয়,নতুন আসবাবপত্র ক্রয়, উপজেলা ডিজিটাল সেন্টারের মালামাল,সিসি ক্যামেরাও ডিজিটাল হাজিরা মেশিন ক্রয় এবং আসবাবপত্র ও কম্পিউটার মেরামত)	৬,২৫,০০০.০০	৪,২৫,০০০.০০	৫,০০,০০০.০০
ঘ. আনুতোষিক তহবিলের স্থানান্তর		০০	০০
ঙ. যানবাহন মেরামত ও জ্বালানী	৩,৫০,০০০.০০	৫,১২,০৫৪.০০	৬,০০,০০০.০০
২। কর আদায়ের জন্য ব্যয়	২৫,০০০.০০	১০,৭৫০.০০	২০,০০০.০০
৩। অন্যান্য ব্যয়ঃ সংবাদপত্র, ইন্টারনেট এবং পত্রিকার বিজ্ঞপ্তি বিল	৩৫,০০০.০০	৫০,০০০.০০	৬০,০০০.০০
ক.টেলিফোন;	১৫,০০০.০০	৬,০০০.০০	১০,০০০.০০
খ.বিদ্যুৎ বিল	৬০,০০০.০০	২৮,৭৫৮.০০	৫০,০০০.০০
গ.পৌর কর	২,৭৫,২৩৫.০০	২,৬৮,২৬৭.০০	৩,০০,০০০.০০
ঘ.গ্যাস বিল	০০	০০	০০
ঙ. পানির বিল	১,০০,০০০.০০	৪৯,৫৯২.০০	১,০০,০০০.০০
চ. ভূমি উন্নয়ন কর	৩০,০০০.০০	১২,০৪০.০০	২০,০০০.০০
ছ. আভ্যন্তরীণ অডিট ব্যয়	০০	০০	
জ. মামলা খরচ	০০		
ঝ.আপ্যায়ন ব্যয়	২,৪০,০০০.০০	২,৪০,০০০.০০	২,৪০,০০০.০০
ঞ.রক্ষণাবেক্ষণ এবং সার্ভিসের জন্য ব্যয়(বাসা, অফিস, সীমানা প্রাচীর এবং আভ্যন্তরীণ রাস্তা উন্নয়ন)	২৯,১১,৩৫৬.০০	৪৩,১১,০৫৬.০০	২২,০০,০০০.০০
ট.অন্যান্য পরিশোধযোগ্য কর/বিল (বাজেট প্রস্তুত সংক্রান্ত ব্যয় সহ)	৭৮,৫৪৬.০০	২৫,০০০.০০	১,০০,০০০.০০
ঠ. আনুষঙ্গিক ব্যয়	৪৮,০০০.০০	৪৮,০০০.০০	৪৮,০০০.০০
৪। কর আদায় খরচ(বিভিন্নরেজিস্টার,ফরম,রশিদ বই ইত্যাদি মুদ্রণ)	৫,০০০.০০	৫,০০০.০০	২০,০০০.০০
৫। বৃক্ষ রোপন ও রক্ষণাবেক্ষণ	১,০০,০০০.০০	০০	১,০০,০০০.০০
৬। সামাজিক ও ধর্মীয় প্রতিষ্ঠানে অনুদান :	০০	০০	০০
ক. উপজেলা এলাকার বিভিন্ন প্রতিষ্ঠান/ক্লাব আর্থিক অনুদান	০০		৫০,০০০.০০
৭। জাতীয় দিবস উদযাপন	২,০০,০০০.০০	২,৫০,০০০.০০	২,৫০,০০০.০০
৮। খেলাধুলা ও সংস্কৃতি	০০	০০	০০
৯। জরুরী ত্রাণ	০০	০০	৪,০০,০০০.০০
১০। শিক্ষা বৃত্তি	৪,০০,০০০.০০	৪,০০,০০০.০০	৪,০০,০০০.০০
১১।সিডিউল বিজ্ঞপ্তি বিল,আনুসংগিক বিল এবং অবশিষ্ট সরকারি খাতে জমা	৬,০০,০০০.০০	৪,৪৯,৯৬৫.০০	৬,০০,০০০.০০
১২। রাজস্ব উদ্বৃত্ত উন্নয়ন হিসেবে স্থানান্তর	৯৪,২১,৬১২.০০	১,২৩,০০,৯২৩.০০	১,২২,২২,০০০.০০
মোট ব্যয় (রাজস্ব হিসাব)	৯৪,৯৩,৯৫৯.০০	৯৮,০১,০৩৩.০০	৯১,২২,৪৯৪.০০

অংশ ২- উন্নয়ন হিসাব
প্রাপ্তি

প্রাপ্তির বিবরণ	পূর্ববর্তী ২০১৭-১৮ বৎসরের প্রকৃত	চলতি ২০১৮-১৯ বৎসরের বাজেট বা সংশোধিত বাজেট	পরবর্তী ২০১৯-২০ বৎসরের বাজেট
১	২	৩	৪
১। অনুদান (উন্নয়ন)			
ক. সরকার	৯২,১৬,০০০.০০	৭৭,৪৪,০০০.০০	৮০,০০,০০০.০০
খ. অন্যান্য উৎস (যদি থাকে, নির্দিষ্টভাবে উল্লেখ করতে হবে) অফিস ও বাসাবাড়ী রক্ষনাবেক্ষন খাতে	১২,০০,০০০.০০	২০,০০,০০০.০০	২০,০০,০০০.০০
২। স্বেচ্ছা প্রণোদিত চাঁদা	০০	০০	
৩। রাজস্ব উদ্বৃত্ত	৮৩,৫৪,৯৪২.০০	৯৪,২১,৬১২.০০	১,২৩,০০,৯২৩.০০
মোট প্রাপ্তি (উন্নয়ন হিসাব)	১,৮৭,৭০,৯৪২.০০	১,৯১,৬৫,৬১২.০০	২,২৩,০০,৯২৩.০০

অংশ ২- উন্নয়ন হিসাব
ব্যয়

ব্যয় বিবরণ	পূর্ববর্তী ২০১৭-১৮ বৎসরের প্রকৃত	চলতি ২০১৮-১৯ বৎসরের বাজেট বা সংশোধিত বাজেট	পরবর্তী ২০১৯-২০ বৎসরের বাজেট
১	২	৩	৪
১। কৃষি ও সেচ	২৮,১৫,৬৪১.৩০(১৫%)	২৮,৭৪,৮৪১.৮০ (১৫%)	৩৩,৪৫,১৩৮.৪৫(১৫%)
২। শিল্প ও কুটির শিল্প	৯,৩৮,৫৪৭.১০ (৫%)	৯,৫৮,২৮০.৬০ (৫%)	১১,১৫,০৪৬.১৫ (৫%)
৩। ভৌত অবকাঠামো	৪৬,৯২,৭৩৫.৫০ (২৫%)	৪৭,৯১,৪০৩.০০ (২৫%)	৫৫,৭৫,২৩০.৭৫ (২৫%)
৪। আর্থ-সামাজিক অবকাঠামো	১৩,১৩,৯৬৫.৯৪ (৭%)	১৩,৪১,৫৯২.৮৪ (৭%)	১৫,৬১,০৬৪.৬১ (৭%)
৫। ক্রীড়া ও সংস্কৃতি	৯,৩৮,৫৪৭.১০ (৫%)	৯,৫৮,২৮০.৬০ (৫%)	১১,১৫,০৪৬.১৫ (৫%)
৬। বিবিধ।	৯,৩৮,৫৪৭.১০ (৫%)	৯,৫৮,২৮০.৬০ (৫%)	১১,১৫,০৪৬.১৫ (৫%)
৭। সেবা(জনস্বাস্থ্য)	৯,৩৮,৫৪৭.১০ (৫%)	৯,৫৮,২৮০.৬০ (৫%)	১১,১৫,০৪৬.১৫ (৫%)
৮। শিক্ষা	১৮,৭৭,০৯৪.২০ (১০%)	১৯,১৬,৫৬১.২০ (১০%)	২২,৩০,০৯২.৩০(১০%)
৯। স্বাস্থ্য	১৩,১৩,৯৬৫.৯৪ (৭%)	১৩,৪১,৫৯২.৮৪ (৭%)	১৫,৬১,০৬৪.৬১ (৭%)
১০। দারিদ্রহ্রাসকরণ : সামাজিক নিরাপত্তা ও প্রাতিষ্ঠানিক সহায়তা	৯,৩৮,৫৪৭.১০ (৫%)	৯,৫৮,২৮০.৬০ (৫%)	১১,১৫,০৪৬.১৫ (৫%)
১১। পলী উন্নয়ন ও সমবায়	৩,৭৫,৪১৮.৮৪ (২%)	৩,৮৩,৩১২.২৪ (২%)	৪,৪৬,০১৮.৪৬(২%)
১২। মহিলা, যুব ও শিশু উন্নয়ন	৯,৩৮,৫৪৭.১০ (৫%)	৯,৫৮,২৮০.৬০ (৫%)	১১,১৫,০৪৬.১৫ (৫%)
১৩। দূর্যোগ ব্যবস্থা ও ত্রাণ	৭,৫০,৮৩৭.৬৮ (৪%)	৭,৬৬,৬২৪.৪৮ (৪%)	৮,৯২,০৩৬.৯২ (৪%)
সমাপ্তি জের			
মোট ব্যয়(উন্নয়ন হিসাব)	১,৮৭,৭০,৯৪২.০০(১০০%)	১,৯১,৬৫,৬১২.০০(১০০%)	২,২৩,০০,৯২৩.০০(১০০%)

ফরম-গ

(বিধি-৫ দ্রষ্টব্য)

উপজেলা পরিষদের নিয়মিত কর্মচারীদের বিবরণী

অর্থ বৎসর ২০১৯-২০

বিভাগ/ শাখা	ক্র নং	পদের নাম	পদের সংখ্যা	বেতনক্রম	মহার্ঘ্য ভাতা	প্রদেয় ভবিষ্য তহবিল	অন্যান্য ভাতাদি	মাসিক গড় অর্থের পরিমাণ	বাৎসরিক প্রকল্পিত অর্থের পরিমাণ	মন্তব্য
১	২	৩	৪	৫	৬	৭	৮	৯	১০	১১
স্থানীয় সরকার	০১	সাঁট মুদ্রাক্ষরিক কাম-কম্পিউটার অপারেটর।	০১ টি	১০২০০- ২৪৬৮০/- ১৫,৮৮০/-	০০		বাড়ীভাড়া-৭১৪৬ মেডিকেল-১৫০০ টিফিন-২০০ ভ্রমণ ভাতা- ৫০০০ উৎসব ভাতা-৩৪,৯৩৬ শিক্ষা ভাতা-১০০০	৩২,৬৩৭/-	৩,৯১,৬৪৮/-	
স্থানীয় সরকার	০২	জীপ চালক	০১ টি	৯৩০০- ২২৪৯০/- ১৩,১২০/-	০০		বাড়ীভাড়া-৫৯০৪ মেডিকেল-১৫০০ টিফিন-২০০ অতিঃখাটুনি-১৩১২০ উৎসব ভাতা-২৮৮৬৪	৩৬,২৪৯/-	৪,৩৪,৯৯২/-	
স্থানীয় সরকার	০৩	অফিস সহায়ক	০২ টি	৮২৫০- ২০০১০/- ১০,৫৬০/-	০০		বাড়ীভাড়া-৯৬০০ মেডিকেল-৩০০০ টিফিন-৪০০ ভ্রমণ -৫০০০ উৎসব ভাতা-৪৬,৪৬৪ শিক্ষা ভাতা-১০০০	৪৩,৯৯২/-	৫,২৭,৯০৪/-	
মোট=									১৩,৫৪,৪৯৪/-	

ফরম-ঘ

(বিধি-৫ দ্রষ্টব্য)

উপজেলার কোন বিশেষ প্রকল্প বাস্তবায়নের জন্য সরকার হইতে প্রাপ্ত অর্থের বিবরণী

অর্থ বৎসর ২০১৮-১৯

ক্রমিক নং	প্রকল্পের নাম ও সংশ্লিষ্ট বিবরণী	সরকার হইতে প্রাপ্ত অর্থের পরিমাণ	চলতি অর্থ বৎসরে ব্যয়িত অথবা সম্ভাব্য ব্যয়ের পরিমাণ	সম্ভাব্য স্থিতি	মন্তব্য
১	২	৩	৪	৫	৬
১	উপজেলা পরিষদের সম্প্র সারিত অফিস ভবন বর্ধিত করণ	২০,০০,০০০.০০	২০,০০,০০০.০০	০০	

(মোঃ ওয়াশীমুল বারী)

উপজেলা নির্বাহী অফিসার
চুয়াডাঙ্গা সদর, চুয়াডাঙ্গা।

(মোঃ আসাদুল হক বিশ্বাস)

চেয়ারম্যান
উপজেলা পরিষদ
চুয়াডাঙ্গা সদর, চুয়াডাঙ্গা।

