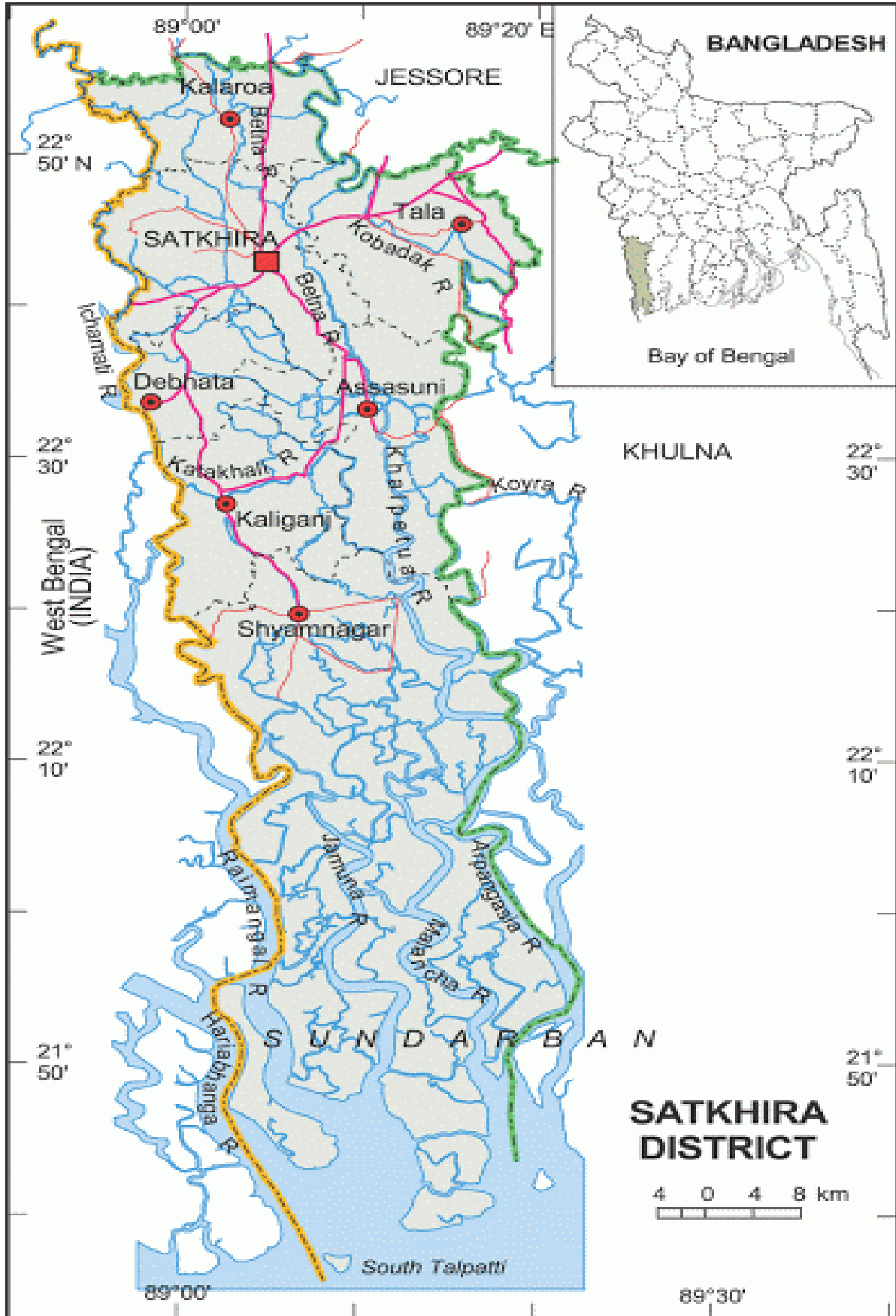


ভূমিকা :

বৃহত্তম খুলনা জেলার একটি গুরুত্বপূর্ণ মহকুমা সাতক্ষীরা ১৯৮৪ সনে পরিপূর্ণ জেলা হিসেবে আত্মপ্রকাশ করে। সাতক্ষীরা জেলার উত্তরে যশোর জেলা, পশ্চিমে ভারতের চব্বিশ পরগনা জেলা, পূর্বে খুলনা জেলা এবং দক্ষিণে বঙ্গোপসাগর সংলগ্ন মনোরম সুন্দরবন। কৃষিতে সাতক্ষীরা একটি উল্লেখযোগ্য জেলা হিসেবে পরিচিত। জেলার আয়তন ৩৭৫০ বর্গকিলোমিটার। ইছামতি, কালন্দি, বেত্রাবতী, কপোতাক্ষ, রায়মঙ্গল, মরিচচাপ, খোলপেটুয়া প্রভৃতি নদ-নদী এ জেলার উপর দিয়ে প্রবাহিত হচ্ছে। দক্ষিণে সৌন্দর্যমণ্ডিত বিশাল সুন্দরবন থাকায় মৌসুমী জলবায়ুর প্রভাবে এ অঞ্চলে বেশ বৃষ্টিপাত হয়ে থাকে। কিন্তু আইলা ও সিডর পরবর্তীতে জেলায় বৃষ্টিপাত যথেষ্ট কম পরিলক্ষিত হচ্ছে।

সাতক্ষীরা জেলা মূলতঃ ২টি কৃষি আবহাওয়া অঞ্চলে বিভক্ত। কৃষি পরিবেশ অঞ্চল-১১ এবং কৃষি পরিবেশ অঞ্চল-১৩। জেলার উত্তর অঞ্চলে কৃষি পরিবেশ অঞ্চল-১১ বিদ্যমান, যার বৈশিষ্ট্য উচ্চ গঙ্গা প্লাবন ভূমি, অপেক্ষাকৃত কম জৈব পদার্থ সমৃদ্ধ মাটির পিএইচ ৬.১-৭.৯। জমির প্রকার : উচু জমি ১৯%, মাঝারী উচু জমি ৬০%, মাঝারী নীচু জমি ১২%। দক্ষিণ অঞ্চলীয় উপজেলাগুলোতে কৃষি পরিবেশ অঞ্চল ১৩বি বিদ্যমান, যার বৈশিষ্ট্য গঙ্গা জোয়ার প্লাবন ভূমি (লবণাক্ত)। জমির প্রকার- মাঝারী উচু এবং পিএইচ ৫.৫-৬.৫। সাতক্ষীরা জেলায় মোট চাষযোগ্য ২,২৯,৬০৭ হেক্টর জমির ১,৫৩,১১০(৬৭%) হেক্টর জমি লবণাক্ততায় আক্রান্ত। জেলার শ্যামনগর, কালিগঞ্জ ও আশাশুনি, দেবহাটা উপজেলার মাটিতে লবণাক্ততার প্রভাব রয়েছে। এছাড়াও সদর ও তালা উপজেলার কিয়দংশে এলাকায় লবণাক্ততার প্রভাব বিদ্যমান। মৃত্তিকার লবণাক্ততা ভাল মানের সেচের পানির অভাব ও দেরিতে পানি নিষ্কাশনের কারণে শুষ্ক মৌসুমে (জানুয়ারী - মে) বেশির ভাগ জমি পতিত থাকে। পানির লবণাক্ততা বাড়ার সাথে সাথে ও কিছু এলাকার লবণাক্ত পানি অন্যত্র অনুপ্রবেশের ফলে ফসল উৎপাদন বুকিপূর্ণ হয়ে পড়েছে। এই এলাকার ফসলের ফলন, ফসলের নিবিড়তা, উৎপাদন মাত্রা ও মানুষের জীবন যাত্রার মান দেশের অন্যান্য এলাকা থেকে কিছুটা হলেও ভিন্ন। সর্বপরি ক্রমান্বয়ে লবণাক্ততার বৃদ্ধির কারণে এ সকল এলাকার ধানসহ অন্যান্য ফসল আবাদ বুকিপূর্ণ হয়ে পড়েছে। এই অবস্থা উত্তোরণের জন্য লবণাক্ততার কারণ, মৃত্তিকা ও পানির লবণাক্ততার চিত্র, লবণাক্ত এলাকার কৃষি উন্নয়নে প্রতিবন্ধকতাসমূহ পর্যালোচনা সাপেক্ষে ধানসহ অন্যান্য ফসল উৎপাদনের ক্ষেত্রে লাগসই কৃষি উন্নয়ন পরিকল্পনা তথা লবণাক্ততা সহনশীল জাতসমূহ নির্ধারণ, মাটি ও পানির লবণাক্ততার ব্যবস্থাপনা কৌশল সম্বলিত অভিযোজন যোগ্য প্রযুক্তি সম্প্রসারণ প্রয়োজন।

মানচিত্রে সাতক্ষীরা জেলা



এক নজরে সাতক্ষীরা জেলার কৃষি বিষয়ক তথ্য:

ক্রঃ নং	কৃষি বিষয়ক তথ্য	জেলার মোট
১	সাধারণ তথ্যঃ	
	ক) জেলার মোট পৌরসভার সংখ্যা	০২
	খ) জেলার মোট ইউনিয়নের সংখ্যা	৭৮
	গ) জেলার মোট ওয়ার্ডের সংখ্যা	৭২০
	ঘ) জেলার মোট ব্লকের সংখ্যা	২৩৬
	ঙ) জেলার মোট মৌজার সংখ্যা	৯৪৮
	চ) জেলার মোট গ্রামের সংখ্যা	১৪৮৬
	ছ) জেলার মোট বাৎসরিক বৃষ্টিপাত (মিলিমিটার)	১১৯৯.৭৪
২	আয়তন সংক্রান্ত তথ্য	
	ক) জেলার মোট আয়তন (বর্গ কি.মি.)	৩৮১৭.৩
	খ) জেলার মোট আয়তন (হেক্টরে)	৩৮১৭৩০
৩	জনসংখ্যা বিষয়ক তথ্যঃ (পরিসংখ্যান বই এর সর্বশেষ তথ্য অনুযায়ী estimated))	
	জন সংখ্যা	২৩১৭১৫৮
	কৃষক পরিবারের সংখ্যাঃ	
	১) ভূমিহীন চাষী (৫ শতাংশের নীচে)	৬৪৯৭৪
	২) প্রালিঙ্ক চাষী (৫ শতাংশ থেকে ১৫০ শতাংশের নীচে)	১৪২৭২১
	৩) ক্ষুদ্র চাষী (১৫০ শতাংশ থেকে ২৫০ শতাংশের নীচে)	১৫০৪০১
	৪) মাঝারী চাষী (২৫০ শতাংশ থেকে ৭৫০ শতাংশ পর্যন্ত)	৫৫৪৫০
	৫) বড় চাষী (৭৫০ শতাংশের অধিক)	১১১৩৮
	মোট কৃষক পরিবারের সংখ্যা	৪২৪৬৮৪
	কৃষি বহির্ভূত মোট পরিবারের সংখ্যা	৪০১৭৪৫
	মহিলা প্রধান কৃষক পরিবারের সংখ্যা	২২৯৩৯
৫	কৃষি উপকরণ কার্ড	
	বিতরণকৃত কৃষি উপকরণ কার্ডের সংখ্যা	৩৮৭২৭৬
	সক্রিয় কৃষি উপকরণ কার্ডের সংখ্যা	৩৮৭২৭৬
	কৃষি উপকরণ কার্ডধারী কৃষক	৩৬৬৮৩৭
	কৃষি উপকরণ কার্ডধারী কৃষাণী	২০৪৩৯
৬	১০ টাকার ব্যাংক একাউন্ট(কৃষক-১৮৫৭৮১, কৃষাণী-৮০৯৬)	১৯৩৮৭৭
	সচল ব্যাংক একাউন্ট এর সংখ্যা(কৃষক-১৬৫৬৯৮, কৃষাণী-৬১২২)	১৭১৮২০
৭	খাদ্য পরিস্থিতিঃ	
	ক) জন সংখ্যা	২৩১৭১৫৮
	খ) খাদ্য প্রয়োজন (৪৪২গ্রাম/হেড/দিন মেগটন	৩৭৩৮২৭
	গ) বীজ,গো-খাদ্য ও অপচয় মেগটন (১১.৫৮% ধরে)	৭২৩১৩
	ঘ) মোট খাদ্য শস্য চাহিদা.....(খ+গ)	৪৪৬১৪০
	ঙ) মোট খাদ্য শস্য উৎপাদন মেগটন	৬২৪৪৬২
	চ) উদ্বৃত্ত(+)/ঘাটতি(-) মেগটন	(+)১৭৮৩২২
৮	তৈল পরিস্থিতিঃ (সরিষা ও তিল)	
	ক) জন সংখ্যা	২৩১৭১৫৮
	খ) তৈল প্রয়োজন (৩০মিলিলিটার/হেড/দিন) লিটার	২৫৩৭৩
	গ) বীজ ও অপচয় কৃত তৈল) লিটার (উৎপাদনেরএর ৫%=অপচয় মেগটন এর ৪৫%=----লিটার)	৩২৮
	ঘ) মোট তৈল জাতীয় চাহিদা.....(খ+গ) লিটার	২৫৭০১
	ঙ) মোট তৈল জাতীয় শস্য উৎপাদন মেগটন	১৪৫৮৯
	চ) উৎপাদিত দানা থেকে তৈল লিটার (৪০% তৈল ধরে)	৫৮৩৬
	ছ) উদ্বৃত্ত(+)/ঘাটতি(-) লিটার	(-)১৯৮৬৫

এক নজরে সাতক্ষীরা জেলার কৃষি বিষয়ক তথ্য:

ক্রঃ নং	কৃষি বিষয়ক তথ্য	জেলার মোট
৯	ডাল পরিস্থিতিঃ	
	ক) জন সংখ্যা	২৩১৭১৫৮
	খ) ডাল প্রয়োজন (৬০ গ্রাম/হেড/দিন) মেগটন	৫০৭৪৬
	গ) বীজ,গো-খাদ্য ও অপচয় মেগটন (১৫% ধরে)	৫১৮
	ঘ) মোট ডালের চাহিদা.....(খ+গ)	৫১২৬৪
	ঙ) মোট ডাল জাতীয় শস্য উৎপাদন	৩৪৫৪
	চ) উদ্বৃত্ত(+)/ঘাটতি(-) মেগটন	(-)৪৭৮১০
১০	সবজি পরিস্থিতিঃ	
	ক) জন সংখ্যা	২৩১৭১৫৮
	খ) সবজি প্রয়োজন (২০০ গ্রাম/হেড/দিন) মেগটন	১৬৯১৫৩
	গ) বীজ ও অপচয় মেগটন (২৫% ধরে)	৭২৭৪৩
	ঘ) মোট সবজির চাহিদা.....(খ+গ)	২৪১৮৯৬
	ঙ) মোট সবজি উৎপাদন	২৯০৯৭০
	চ) উদ্বৃত্ত(+)/ঘাটতি(-) মেগটন	(+)৪৯০৭৪
১১	ফল পরিস্থিতিঃ	
	ক) জন সংখ্যা	২৩১৭১৫৮
	খ) ফল প্রয়োজন (১০০ গ্রাম/হেড/দিন) মেগটন	৮৪৫৭৬
	গ) বীজ ও অপচয় মেগটন (১১.৫৮% ধরে)	১২৩০৫
	ঘ) মোট ফলের চাহিদা.....(খ+গ)	৯৬৮৮১
	ঙ) মোট ফল উৎপাদন	১০৬২৫৭
	চ) উদ্বৃত্ত(+)/ঘাটতি(-) মেগটন	(+)৯৩৭৬
১২	মসলা পরিস্থিতিঃ	
	ক) জন সংখ্যা	২৩১৭১৫৮
	খ) মসলা প্রয়োজন (৪৫ গ্রাম/হেড/দিন)মেগটন (পেঁয়াজ-২৫গ্রাম,রসুন-১০গ্রাম,মরিচ-৩গ্রাম,আদা-৫গ্রাম,হলুদ-২গ্রাম)	৩৮০৫৯
	গ) বীজ ও অপচয় মেগটন (১১.৫৮% ধরে)	৪৪০৭
	ঘ) মোট মসলার চাহিদা.....(খ+গ)	৪২৪৬৬
	ঙ) মোট মসলা উৎপাদন	১১১৬৭
	চ) উদ্বৃত্ত(+)/ঘাটতি(-) মেগটন	(-)৩১২৯৯
১৩	প্রাকৃতিক ও কৃষি বৈচিত্র	
	হাওড়	০
	হাওড় এর সংখ্যা	০
	হাওড়ের আওতায় জমি (হেক্টর)	০
	হাওড়ের আওতায় আবাদি জমি (হেক্টর)	০
	বিল	০
	বিল এর সংখ্যা	৪৯৭
	বিলের আওতায় জমি (হেক্টর)	৬৬৩০৭
	হাওড়ের আওতায় আবাদি জমি (হেক্টর)	১০৬৬০
	চর	০
	চরের সংখ্যা	০
	চরের আওতায় মোট জমি (হেক্টর)	০
	চরের আওতায় আবাদি জমি (হেক্টর)	০

এক নজরে সাতক্ষীরা জেলার কৃষি বিষয়ক তথ্য:

১৩	মাটির গঠনগত বৈশিষ্ট অনুযায়ী কৃষি জমির পরিমাণঃ *এসআরডিআই এর উপজেলা মৃত্তিকা গ্রন্থ অনুসরণীয়	
	ক) এটেল মাটি (হেক্টর)	৫৭৩০৮
	খ) এটেল দোয়াশ মাটি (হেক্টর)	৫৫৬০৫
	গ) দোয়াশ (হেক্টর)	৪১৩৯৬
	ঘ) বেলে দোয়াশ মাটি (হেক্টর)	২৪৪৭১
	ঙ) বেলে মাটি (হেক্টর)	৮৪৬৮
	মোট (আবাদযোগ্য জমির সমান হবে) জমি	১৮৭২৪৮
১৪	এইজেড অনুযায়ী কৃষি জমির পরিমাণ (হেঃ)	
	AEZ-11	৭৮৯৮০
	AEZ-13	১০৮২৬৮
	মোট (আবাদযোগ্য জমির সমান হবে) জমিঃ	১৮৭২৪৮
১৫	ভূমির শ্রেণী বিন্যাস অনুযায়ী কৃষি জমির পরিমাণ (হেঃ)ঃ	
	ক) উঁচু (বর্ষাকালে স্বাভাবিক বন্যায় প্লাবিত হয় না)	৩৪৭৩৯
	খ) মাঝারী উঁচু (বর্ষাকালে স্বাভাবিক বন্যায় সর্বোচ্চ ৯০ সেগমিঃ পর্যন্ত প্লাবিত থাকে)	১০৪৮৫১
	গ) মাঝারী নীচু (বর্ষাকালে স্বাভাবিক বন্যায় ৯০-১৮০সেঃ মিঃ পর্যন্ত প্লাবিত থাকে)	৪৩৩১৩
	ঘ) নীচু (বর্ষাকালে স্বাভাবিক বন্যায় ১৮০-২৭৫সেঃ মিঃ পর্যন্ত প্লাবিত থাকে)	২৭৭৫
	ঙ) অতি নীচু (বর্ষাকালে স্বাভাবিক বন্যায় ২৭৫ সেঃ মিঃ বা তদোর্ধ্ব পর্যন্ত প্লাবিত থাকে)	১৫৭০
	মোট (আবাদযোগ্য জমির সমান হবে) জমিঃ	১৮৭২৪৮
১৬	উপজেলার জমির বিবরণ (হেক্টরে)	
	ক) আবাদযোগ্য জমি (হেক্টর) (খ+গ+ঘ)	১৮৭২৪৮
	খ) আবাদী জমি (বর্তমানে আবাদে অধীনে আছে এমন জমি) (Net Cropped Area)	১২৭১৮৪
	গ) সাময়িক পতিত (কোন কারণে পুরো ১ বৎসর আবাদ হয় নাই)	৪৫০৬
	ঘ) স্থায়ী পতিত (বিগত পাঁচ বছরে আবাদ হয়নি এমন)	৪৫৮১৮
	ঙ) জলাশয় (নদী, নালা, খাল, বিল, পুকুর দ্বারা আবৃত পানির নীচের জমি)	২১২৮৩
	চ) বাড়ী ঘর, রাষ্ট্রঘাট, মিলকারখানা, হাটবাজার ও অন্যান্য অবকাঠামো ও স্থাপনা	১৭৩১৯৯
	মোট আয়তন (ক+ঙ+চ)ঃ	৩৮১৭৩০
১৭	ফসল উৎপাদন অনুযায়ী জমির পরিমাণ (হেক্টর)ঃ	
	ক) নীট ফসলী জমি (প্রকৃত ফসলী জমির সমষ্টি)	১৩৬৯২৪
	খ) এক ফসলী জমি	৩৬০৮১
	গ) দু'ফসলী জমি	৫৮৩৪৬
	ঘ) তিন ফসলী জমি	৪১৫৩৭
	ঙ) চার ফসলী জমি	৯৬০
	চ) পাঁচ ফসলী জমি	০
	ছ) মোট ফসলী জমি (ব্যবহারের ভিত্তিতে ফসলী জমির সমষ্টি)	২৮১২২৪
	জ) ফসলের নিবিড়তা (%)	২০৫(%)
	ঝ) জমি ব্যবহারের ঘনত্ব (%)	৭৩(%)
১৮	উদ্যান ফসলের আওতায় জমির পরিমাণ	
	নার্সারীর সংখ্যা (টি)	২৯৬
	স্থায়ী ফলবাগানের সংখ্যা (টি)	৬৩৪৫
	স্থায়ী ফলবাগানের আয়তন (হেঃ)	৭৬১৩
	বনজ বৃক্ষের আচ্ছাদনের আয়তন (হেঃ)	১৭৬৮
	ঔষধী বৃক্ষ আবৃত জমির আয়তন (হেঃ)	৩০৮
	অন্যান্য বৃক্ষ দ্বারা আচ্ছাদিত জমির পরিমাণ (হেঃ)	০৫

প্রধান প্রধান শস্যবিন্যাস:

ক্র:নং	ফসল ভিত্তিক শস্যবিন্যাস	শস্যবিন্যাস	জমি (হে:)
১	একফসলী শস্যবিন্যাস	আদা বৎসরব্যাপী	২০
		হলুদ বৎসরব্যাপী	৭০৫
		ফল বাগান বৎসরব্যাপী	১০৭৮৩
		আখ বৎসরব্যাপী	১১৬
		পান বৎসরব্যাপী	৫২২
		পতিত-পতিত-রোপা আমন	১৫৯০৯
		এক ফসলীর উপমোট =	২৮০৫৫
২	দুই ফসলী শস্যবিন্যাস	বোরো -পতিত- রোপা আমন	৪৮৪০৭
		মশুর -আউশ- পতিত	৬৫৫
		মটর -আউশ- পতিত	১৫
		খেসারী- মরিচ(গ্রীষ্ম)-পতিত	৩৯৫
		খেসারী- পাট- পতিত	১৭৮০
		ধনিয়া-পতিত -রোপা আমন	৬০
		পেঁয়াজ-মুগ(গ্রীষ্ম)-পতিত	১০০
		বোরো-আউশ-পতিত	৬৬৭৩
		মিষ্টি আলু-আউশ-পতিত	১৭৬
		ভুট্টা-পতিত -রোপা আমন	৩৩০
		সূর্যমুখী -আউশ -পতিত	৩৬
		দুই ফসলীর উপমোট=	৫৮৬২৭
		৩	তিন ফসলী শস্যবিন্যাস
সরিষা-বোরো-পাট	৯৩৮		
মাসকলাই-বোরো-রোপা আমন	১৬৫		
আলু-পাট- রোপা আমন	১০০০		
সবজি-সবজি-সবজি	৩১৯৯		
পেঁয়াজ-পাট-রোপা আমন	৫২০		
আলু-বোরো-রোপা আমন	১৪২০		
বোরো-পাট-রোপা আমন	৫৪৩৫		
সবজি-পাট-রোপা আমন	৩৫০		
গম-পাট-রোপা আমন	৫৫০		
গম-তিল(গ্রীষ্ম)-রোপা আমন	৩৫০		
রসুন-পাট-রোপা আমন	৪৬৫		
মরিচ-আউশ-রোপা আমন	৪৫৫		
সবজি-সবজি-রোপা আমন	২৪৫৫		
তিন ফসলী মোট=	২৮৫১৪		
৪	চার ফসলী শস্যবিন্যাস	সবজি-সবজি-সবজি-সবজি	৫৮৩
		সবজি-সবজি-পাট-রোপা আমন	৪৭৭
		চার ফসলীর মোট=	১০৬০