



বার্ষিক উন্নয়ন পরিকল্পনা  
(২০২৩-২৪)

উপজেলা পরিষদ  
লোহাগড়া, নড়াইল

বার্ষিক উন্নয়ন  
পরিকল্পনা  
(২০২৩-২০২৪)

প্রকাশকাল : জুলাই ২০২৩ খ্রি.

## উপজেলা পরিষদ, লোহাগড়া, নড়াইল

গ্রন্থস্বত্ব :

লোহাগড়া উপজেলা পরিষদ, নড়াইল

প্রকাশনায় :

জনাব এস্ এম. এ হান্নান (রফ্নু)

চেয়ারম্যান

লোহাগড়া উপজেলা পরিষদ

নড়াইল

সম্পাদনা :

জনাব মো: আজগর আলী

উপজেলা নির্বাহী অফিসার

লোহাগড়া, নড়াইল

অর্থায়নে :

লোহাগড়া উপজেলা পরিষদ, নড়াইল

সার্বিক সহযোগিতায় :

জনাব মো: ফেরদৌস গোলাম রাশেদ, প্রশাসনিক কর্মকর্তা, উপজেলা নির্বাহী অফিসারের কার্যালয়, লোহাগড়া, নড়াইল  
তাপস কুমার ঘোষ, সাঁট মুদ্রাক্ষরিক কাম কম্পিউটার অপারেটর, লোহাগড়া উপজেলা পরিষদ, নড়াইল

কারিগরি সহযোগিতায় : মো: আসলাম খাঁন, ইউডিএফ, ইউজিডিপি, স্থানীয় সরকার বিভাগ, লোহাগড়া।

তথ্য সংগ্রহ ও কম্পোজ :

জনাব মো: ফেরদৌস গোলাম রাশেদ, প্রশাসনিক কর্মকর্তা, উপজেলা নির্বাহী অফিসারের কার্যালয়, লোহাগড়া, নড়াইল  
তাপস কুমার ঘোষ, সাঁট মুদ্রাক্ষরিক কাম কম্পিউটার অপারেটর, লোহাগড়া উপজেলা পরিষদ, নড়াইল

কৃতজ্ঞতায় :

লোহাগড়া উপজেলা পরিষদের বিভিন্ন দপ্তরের বিভাগীয় কর্মকর্তাবৃন্দ ও ইউপি চেয়ারম্যানবৃন্দ

ডিজাইন ও মুদ্রণ : লোহাগড়া ডিজিটাল প্রিন্টার্স, লোহাগড়া, নড়াইল

উৎসর্গ  
প্রিয় লোহাগড়া উপজেলাবাসীকে

বাণী

লোহাগড়া উপজেলা পরিষদের বার্ষিক উন্নয়ন পরিকল্পনা বই (২০২৩-২৪) প্রণয়ন করা হচ্ছে জেনে আমি অত্যন্ত আনন্দিত হয়েছি। ফলপ্রসূভাবে স্থানীয় পর্যায়ে সুশাসন প্রতিষ্ঠা, দারিদ্র বিমোচন, স্থানীয় উন্নয়ন ত্বরান্বিত ও তৃণমূল পর্যায়ে অংশীদারিত্বমূলক গণতন্ত্র প্রতিষ্ঠায় এ বইটি সহায়ক ভূমিকা পালন করবে এবং উপজেলা পরিষদের কর্মকাণ্ডকে আরও গতিশীল করবে। এ পরিকল্পনা বই উপজেলা পরিষদের উন্নয়ন কার্যক্রমকে আরো গতিশীল রাখবে, বঙ্গবন্ধুর সোনার বাংলা গড়তে সুদূর প্রসারী ফলাফল বয়ে আনবে বলে আমার দৃঢ় বিশ্বাস।

মাননীয় প্রধানমন্ত্রী জননেত্রী শেখ হাসিনা ঘোষিত “দিন বদলের সনদ” বাস্তবায়নে এ উদ্যোগ যথার্থ ভূমিকা রাখবে বলে আমার প্রত্যাশা। এ উপজেলার সর্বসাধারণের জীবন মানসহ সামগ্রিক উন্নয়নে আমার সার্বিক ও নিরলস প্রচেষ্টা অব্যাহত থাকবে।

জনাব মাশরাফী বিন মোর্ত্তজা  
জাতীয় সংসদ সদস্য  
৯৪-নড়াইল-০২।

---

---

লোহাগড়া উপজেলা পরিষদ ২০২৩-২৪ সালের জন্য বার্ষিক উন্নয়ন পরিকল্পনা ও বাজেট বই প্রণয়ন করতে যাচ্ছে জেনে আমি আনন্দিত। একটি ক্ষুধা ও দারিদ্রমুক্ত ডিজিটাল বাংলাদেশ বিগির্মাণে উপজেলা পর্যায়ে এই পরিকল্পনা প্রণয়ন নিঃসন্দেহে প্রশংসার দাবি রাখে।

এক বছর মেয়াদী পরিকল্পনাটির সফল বাস্তবায়ন সম্ভব হলে তালা উপজেলার অবকাঠামো, শিক্ষা, স্বাস্থ্য, পরিবেশ ও নারী উন্নয়ন ঘটবে মর্মে বিশ্বাস করি।

লোহাগড়া উপজেলার বার্ষিক উন্নয়ন পরিকল্পনা বই প্রণয়নের এই উদ্যোগের জন্য উপজেলা পরিষদের সংশ্লিষ্ট সকলকে আমি আন্তরিক ধন্যবাদ জানাচ্ছি।

আমি লোহাগড়া উপজেলা পরিষদের বার্ষিক উন্নয়ন পরিকল্পনা বই প্রণয়নের এই মহৎ প্রয়াসকে সাধুবাদ জানাই।

(মোহাম্মদ আশফাকুল হক চৌধুরী)  
জেলা প্রশাসক  
নড়াইল

## উপ পরিচালকের বাণী

লোহাগড়া উপজেলা পরিষদ বিভিন্ন শ্রেণী ও পেশার মানুষের অংশগ্রহণের মাধ্যমে বার্ষিক উন্নয়ন পরিকল্পনা প্রণয়ন করেছে জেনে আমি অত্যন্ত আনন্দিত। লোহাগড়া উপজেলা পরিষদের 'বার্ষিক উন্নয়ন পরিকল্পনা' সুশাসন প্রতিষ্ঠায় সহায়ক হিসেবে কাজ করবে বলে আশা করি।

একটি সুখী-সমৃদ্ধ জাতী বিনির্মাণের জন্য উন্নয়ন একটি চলমান প্রক্রিয়া। আর এই উন্নয়ন কর্মকাণ্ডকে সঠিক ট্র্যাকে রাখতে গেলে একটি সমন্বিত উন্নয়ন পরিকল্পনার খুবই প্রয়োজন। তালা উপজেলা পরিষদ জনগণের উন্নয়নের জন্য একটি 'বার্ষিক উন্নয়ন পরিকল্পনা' করতে যাচ্ছে যা উন্নয়নের পরিকল্পনার একটি পূর্বশর্ত। জনগণ, জনপ্রতিনিধি, সরকারি কর্মকর্তা-কর্মচারীগণ এলাকার সমস্যা সমাধানে সম্মিলিতভাবে কাজ করবেন যার ফলে সুষ্ঠুভাবে সম্পদের ব্যবহার নিশ্চিত হবে। দক্ষতা, জবাবদিহিতা ও গণতন্ত্রের চর্চা বৃদ্ধি পাবে। এর ফলে সম্পদ ব্যবহারে অপচয় কমবে, উন্নয়নের ভিত টেকসই হবে এবং অনগ্রসর জনগণের উন্নয়ন সম্ভবপর হবে। আমি উদ্যোগকে স্বাগত জানাই ও তালা উপজেলার সাফল্য কামনা করি।

উপ পরিচালক  
স্থানীয় সরকার, নড়াইল

নড়াইল জেলার লোহাগড়া উপজেলা একটি পশ্চাৎপদ উপজেলা। এই পশ্চাৎপদ উপজেলাটিকে উন্নয়নের রোডম্যাপে রাখতে যেয়ে একটি বার্ষিক উন্নয়ন পরিকল্পনা খুবই অভাব ছিল। সেই দুৰ্দ্ধ কাজটিই সানন্দের সাথে করতে পেরে নিজকে অনেক খুসি লাগছে।

সু-শাসন, স্বচ্ছতা, জবাবদিহিতা প্রতিটি কাজে প্রতিটি মানুষের দাবী। সকল কাজ ও প্রকল্পের কর্মপরিকল্পনা, কর্মপদ্ধতি সুচিন্তিত হলে এবং তা যদি সৎ, সুশিক্ষিত, জ্ঞানী, অভিজ্ঞ ও জনপ্রতিনিধি দ্বারা তৈরি করা ও বাস্তবায়িত হয়, তাহলে অবশ্যই সু-শাসন প্রতিষ্ঠিত হবে। কাজের স্বচ্ছতা থাকবে, থাকবে জবাবদিহিতা।

আমাদের এই দেশ একটি উন্নয়নশীল দেশ। আমাদের সম্পদ সীমিত কিন্তু মানব সম্পদ অধিক তাই কোন পরিকল্পনা ছাড়া যত্রতত্র অর্থ ব্যয় করে কোন কাজ করলে আমরা কোন দিনই উন্নতির শিখরে আরোহন করতে পারবোনা। বাংলাদেশের প্রতিটি গ্রামে উন্নয়নের ছোঁয়া লাগাতে প্রতিটি উপজেলায় জনসাধারণের কর্মসংস্থান বৃদ্ধির লক্ষ্যে উপজেলা পঞ্চ বার্ষিকী পরিকল্পনা বাস্তবায়নের জন্য একটি পরিকল্পনা প্রনয়ণের উদ্যোগ গ্রহণ করা হয়েছে।

অতএব, লোহাগড়া উপজেলার প্রতিটি মানুষ যেন এই কর্ম পরিকল্পনার সুফল ভোগ করতে পারে সে জন্য আমি বর্তমান সরকারের আন্তরিকতার হাতকে আর ও সম্প্রসারিত করার জন্য বিনীত অনুরোধ জানাচ্ছি। লোহাগড়া উপজেলার প্রতিটি মানুষ সুখে ও শান্তিতে থাকুক এই আমার একমাত্র প্রত্যাশা।

(এস.এম.এ হান্নান রুণু)  
চেয়ারম্যান, উপজেলা পরিষদ  
লোহাগড়া, নড়াইল

১৯৯৮ সালে উপজেলা পরিষদ আইন প্রণীত হলেও উক্ত সময়ে উপজেলা পরিষদের নির্বাচন হয়নি। দীর্ঘ সময় পর বিগত তত্ত্বাবধায়ক সরকার উপজেলা পরিষদ আইন ১৯৯৮ রহিত করে স্থানীয় সরকার (উপজেলা পরিষদ) অধ্যাদেশ ২০০৮ জারির মাধ্যমে উপজেলা পদ্ধতি পুনঃপ্রচলন করে। ২০০৯ সালে উপজেলা পরিষদ নির্বাচন সম্পন্ন হয় এবং প্রায় একই সময়ে উপজেলা পরিষদ (রহিত পুনঃপ্রচলন ও সংশোধন) আইন, ১৯৯৮ পাশ ও জারি করা হয় এবং পরিষদকে অধিকতর কার্যকর করতে ২০১১ সালে উপজেলা পরিষদ (সংশোধন) আইন পাশ হয়।

আমি একজন জনপ্রতিনিধি হিসেবে এই প্রত্যাশা করি যেন লোহাগড়া উপজেলার প্রতিটি মানুষ উন্নয়নের ছোঁয়া থেকে বঞ্চিত না হয়। আমরা হয়তো জনগণের সব আকাঙ্ক্ষা পূরণ করতে পারবনা। কিন্তু চেষ্টা করতে হবে একটু দায়মুক্ত হতে পারি কিনা। জনপ্রতিনিধি এবং উপজেলা প্রশাসন যদি একত্রিত হয়ে কাজ করে তাহলে আমার মনে হয় আমরা আমাদের কাজিত লক্ষ্যে পৌঁছতে পারব।

লোহাগড়া উপজেলার বার্ষিক উন্নয়ন পরিকল্পনা' তালাবাসীকে একটি সুন্দর, সুখী ও সমৃদ্ধ উপজেলা তৈরীতে সাহায্য করবে বলে আশাবাদী।

(বি.এম.কামাল হোসেন)  
ভাইস চেয়ারম্যান, উপজেলা পরিষদ  
লোহাগড়া, নড়াইল



মহৎ কোন কর্ম সম্পাদনের জন্য প্রয়োজন নির্দিষ্ট লক্ষ্য ও উদ্দেশ্য। আর পরিকল্পনা হচ্ছে কাজের অর্ধেক। জীবনের প্রতিটি কাজেই পূর্ব পরিকল্পনা থাকা প্রয়োজন। লক্ষ্য অর্জনের জন্য সুন্দর ও সঠিক কর্মপরিকল্পনা থাকলে আশানুরূপ লক্ষ্য অর্জন হবে। তালা উপজেলা জলা আমাদের প্রিয় জন্মভূমি। এ উপজেলায় একটি পঞ্চ বার্ষিকী উন্নয়ন পরিকল্পনা তৈরী করা হলে আইন-শৃংখলার উন্নতি সাধন, প্রাথমিক, মাধ্যমিক ও মাদ্রাসা শিক্ষার মান উন্নয়ন, যোগাযোগ ও ভৌত অবকাঠামোগত উন্নয়ন, স্বাস্থ্য ও স্যানিটেশন, সমাজসেবা, দারিদ্র দূরীকরণসহ জনকল্যাণ ও সু-শাসন নিশ্চিত হবে।

এ প্রকাশনার সাথে সম্পৃক্ত সকলকে আন্তরিক ধন্যবাদ ও কৃতজ্ঞতা জানাচ্ছি।

(ফারহানা ইয়াসমিন)  
মহিলা ভাইস চেয়ারম্যান, উপজেলা পরিষদ  
লোহাগড়া, নড়াইল

টেকসই অর্থনৈতিক উন্নয়নের জন্য সুনির্দিষ্ট পরিকল্পনা অতীব গুরুত্বপূর্ণ বিষয়। সীমিত সম্পদের সর্বোচ্চ সদ্যবহারের মাধ্যমে কাজিত উন্নয়ন নিশ্চিত করার জন্য এতদসংক্রান্ত পরিকল্পনা প্রণয়নের কোন বিকল্প নেই। শিক্ষা, স্বাস্থ্য ও অবকাঠামোসহ বিভিন্ন ক্ষেত্রে তালা উপজেলার অবস্থান অনেক পিছনে। আগামী এক বছরে (২০২৩-২৪) এ সকল ক্ষেত্রে কাম্যমান অর্জনের মাধ্যমে তালা উপজেলাকে সুখী, সমৃদ্ধশালী, দারিদ্রমুক্ত, শিক্ষিত, আনুষ্ঠানিক উপজেলা হিসেবে গড়ে তোলার লক্ষ্য উপজেলা পরিষদ সুনির্দিষ্ট পরিকল্পনা হাতে নিয়েছে।

উন্নয়ন পরিকল্পনায় জনঅংশগ্রহণ বর্তমান সময়ের একটি আলোকিত বিষয়। বাংলাদেশের সংবিধানে তৃণমূল পর্যায়ে গণতান্ত্রিক ব্যবস্থা প্রতিষ্ঠিত করার জন্য স্থানীয় সরকারকে প্রতিনিধিত্বমূলক প্রতিষ্ঠান এবং সাথে জনগণের অংশগ্রহণে গুরুত্বপূর্ণ মাধ্যম হিসেবে স্বীকৃতি দেয়া হয়েছে। উন্নয়ন কর্মসূচিতে সংশ্লিষ্ট জনগোষ্ঠীর অংশগ্রহণ বা মতামত প্রদানের বিষয়টি অবশ্যই খুবই ইতিবাচক ও যুগপযোগী। এর মাধ্যমে স্থানীয় উপকার ভোগীরা কার্যক্রমটিকে একান্ত নিজের মনে করতে পারে এবং সৃষ্ঠভাবে প্রকল্প বা কাজটি বাস্তবায়নের জন্য স্বেচ্ছায় অবদান রাখে।

তালা উপজেলার বার্ষিক উন্নয়ন পরিকল্পনা প্রণয়নের ক্ষেত্রে জনঅংশগ্রহণে তথা জনগণের মতামতের বিষয়টিকে সর্বোচ্চ প্রাধান্য দেয়া হয়েছে। এ পরিকল্পনা প্রণয়নের ক্ষেত্রে বিগত বছর সমুহে রাজস্ব উন্নয়ন খাতে প্রাপ্তির ধারবাহিকতায় ভবিষ্যৎ সম্ভাব্য প্রাপ্তির বিষয়টি বিবেচনায় নেওয়া হয়েছে।

আশা করা যায় তালা উপজেলা পরিষদ আগামী এক (২০২৩-২০২৪) বছরে দলমত নির্বিশেষে সকলের জন্য উন্নয়নে অশেষ অবদান রাখবে।

(মোঃ আজগর আলী)  
উপজেলা নির্বাহী অফিসার  
লোহাগড়া, নড়াইল

## সূচীপত্র

### প্রথম অধ্যায় : ভূমিকা, উপজেলার পরিচিতি ও নামকরণ

১.১	ভূমিকা	12
১.২	লোহাগড়া উপজেলা পরিচিতি ও ঐতিহাসিক পটভূমি	12
১.৩	প্রাচীন কীর্তি	12
১.৪	। উপজেলার নামকরণ	12
১.৫	উপজেলার ভৌগলিক পরিচিতি	12
১.৬	ভাষা ও সংস্কৃতি	12
১.৭	মুক্তিযুদ্ধে তালা	12
১.৮	প্রত্যাশা	13
১.৯	বার্ষিক উন্নয়ন পরিকল্পনা বই প্রণয়নের উদ্দেশ্য	13
১.১০	বার্ষিক উন্নয়ন পরিকল্পনা বই প্রণয়ন প্রক্রিয়া	13
১.১১	বার্ষিক উন্নয়ন পরিকল্পনা বই প্রণয়নের সীমাবদ্ধতা	14
১.১২	তালা উপজেলার মানচিত্র	14

### দ্বিতীয় অধ্যায়ঃ উপজেলা আর্থ-সামাজিক তথ্য ভান্ডার

২.১	উপজেলার পরিষদ ও বিভিন্ন দপ্তরের আর্থ-সামাজিক তথ্য	15
-----	---------------------------------------------------	----

### তৃতীয় অধ্যায়ঃ উপজেলার সম্পদ বিবরণী

৩.১	উপজেলার সম্পদের বিবরণী	19
-----	------------------------	----

### চতুর্থ অধ্যায়ঃ পরিস্থিতি বিশ্লেষণ

৪.১	পরিস্থিতি বিশ্লেষণ	21
-----	--------------------	----

### পঞ্চম অধ্যায়ঃ রূপকল্প

৫.১	রূপকল্প	21
-----	---------	----

### ষষ্ঠ অধ্যায়ঃ বার্ষিক উন্নয়ন পরিকল্পনার লক্ষ্য ও উদ্দেশ্য

৬.১	বার্ষিক উন্নয়ন পরিকল্পনার লক্ষ্য ও উদ্দেশ্য	21
৬.২	উপজেলার এসডব্লিউওটি (SWOT) বিশ্লেষণ	22

### সপ্তম অধ্যায়ঃ পরিস্থিতি বিশ্লেষণ

৭.১	বার্ষিক উন্নয়ন পরিকল্পনার লক্ষ্য ও উদ্দেশ্য	22
৭.২	প্রকল্পের সার-সংক্ষেপ	26

### অষ্টম অধ্যায়ঃ মনিটরিং ও মূল্যায়ন পদ্ধতি

৮.১	মনিটরিং ও মূল্যায়ন কৌশলের উদ্দেশ্য	36
৮.২	মনিটরিং ও মূল্যায়ন কৌশলের মানদণ্ড	36
৮.৩	মনিটরিং ফরম্যাট	36
৮.৪	মনিটরিং ও মূল্যায়ন প্রতিবেদনের কাঠামো	37

## প্রথম অধ্যায়: ভূমিকা, উপজেলার পরিচিতি ও নামকরণ

### ১.১ ভূমিকাঃ

উপজেলা পরিষদ, স্থানীয় সরকার ব্যবস্থার দ্বিতীয় ও গুরুত্বপূর্ণ স্তরের স্থানীয় সরকার। উপজেলা পরিষদ আইনে ১৯৯৮ (সংশোধিত ২০০৯ ও ২০১১) বার্ষিক উন্নয়ন পরিকল্পনা প্রণয়নকে অন্যতম কাজ হিসেবে উল্লেখ করা হয়েছে। উপজেলা পরিষদ আইনের ২৩ ধারা অনুযায়ী উপজেলা পরিষদের কার্যাবলীর তালিকায় বার্ষিক উন্নয়ন পরিকল্পনা প্রথম স্থানে রয়েছে। বাংলাদেশ সরকারের সহস্রাব্দ উন্নয়ন লক্ষ্যমাত্রা উপজেলা পরিষদের ভূমিকা ইতোমধ্যে বিশেষভাবে স্বীকৃত হয়েছে। পরিকল্পনা ছাড়া কোন জাতি, দেশ বা সমাজ উন্নতির শিখরে অগ্রসর হতে পারেনা। পরিকল্পনা প্রণয়নে জাতীয় বা দেশ ভিত্তিক ফলাফল অর্জনের দিকে গুরুত্বারোপ করা হয়। উপজেলা পরিষদের সীমিত সম্পদের সাথে সামঞ্জস্য রেখে উপজেলার জনগণের চাহিদা ও অগ্রাধিকারের ভিত্তিতে তালা উপজেলা পরিষদের বার্ষিক উন্নয়ন পরিকল্পনা ২০২৩-২৪ প্রণয়নের উদ্যোগ গ্রহণ করা হয়।

### ১.২ লোহাগড়া উপজেলা পরিচিতি ও ঐতিহাসিক পটভূমিঃ

ভবিষ্যত কার্যক্রমের মধ্যে পারস্পারিক সেতু বন্ধন সৃষ্টি করা বলতে সাধারণত পরিকল্পনা বুঝায়। দেশের সামাজিক ও অর্থনৈতিক উন্নয়ন সাধনের লক্ষ্যে উপজেলা পরিষদসমূহকে আরও শক্তিশালী এবং কার্যকর করার উদ্দেশ্যে পঞ্চ বার্ষিকী পরিকল্পনা করার বিকল্প নেই। তারই আলোকে দেশের গ্রাম-গঞ্জের দরিদ্র ও হত দরিদ্র জনগোষ্ঠীর সামগ্রিক উন্নয়নের জন্য উপজেলাতে বিভিন্ন সরকারী ও বেসরকারী দপ্তরগুলোকে সমন্বয় করে পঞ্চবার্ষিকী পরিকল্পনার মাধ্যমে উন্নয়ন করণের জন্য আশ্রয় চেষ্টিত অব্যাহত আছে। দেশের সামগ্রিক উন্নয়নের লক্ষ্যে পঞ্চবার্ষিকী পরিকল্পনা এবং স্থানীয় পর্যায়ে অত্র উপজেলাতেও কৌশলগতভাবে পরিকল্পনার গুরুত্ব অপরিসীম। অনুরূপভাবে উপজেলা পরিষদ আইন, ১৯৯৮ (২০০৯ ও ২০১১ সালে সংশোধিত) এ দেশের উপজেলাসমূহের জন্য একটি বার্ষিক এবং পঞ্চবার্ষিক পরিকল্পনা প্রণয়ন বাধ্যতামূলক করা হয়েছে। অনুরূপভাবে উন্নয়নের স্বার্থে এবং অর্থনৈতিক প্রবৃদ্ধির সাথে সামঞ্জস্য রেখে গুরুত্বপূর্ণ প্রকল্পসমূহকে প্রাধান্য দিয়ে একটি নির্দিষ্ট সময়ের জন্য উন্নয়ন পরিকল্পনা গ্রহণ করা হয়।

### ১.৫ ভাষা ও সংস্কৃতি :

নানা মত ও বর্ণের লোকজনের বসবাসের মধ্যে দিয়ে এ এলাকার জনবসতি গড়ে উঠেছে। ইতিহাস নির্মাণকালে এ এলাকার বিদেশী বনিকদেও আনাগোনা ছিল। সেই সুবাদে ভিন্ন জাতিসত্তা ও অস্তিত্ব পরিলক্ষিত হয়।

### ১.৭ মুক্তিযুদ্ধে লোহাগাড়াঃ

মুক্তিযুদ্ধে লোহাগাড়ার অবদান চিরস্মরণীয়। উপজেলার বিভিন্ন স্থানে মুক্তিযুদ্ধ সংঘটিত হয়েছে। পদুয়া ক্যাম্প থেকে মুক্তিযোদ্ধারা পাক বাহিনীর বিরুদ্ধে আক্রমণ পরিচালনা করতালোহাগাড়া উপজেলার আমিরাবাদে ১৯৭১ সালের ৩০ এপ্রিল হানাদার পাকিস্তানী ও এদেশীয় দোসরদের সংগঠিত ২২ ব্যক্তির নির্মম হত্যাকাণ্ড নির্মমতার নিষ্ঠুর উদাহরণ। স্বজনহারা লোকজন অভিমত রেখেছেন ১৯৭১ সালের ১৬ ডিসেম্বর বিজয় দিবসে বিজয়ীদের সাথে তারা বুক পাথর বেধে বিজয়ের মিছিলে शामिल হয়েছিলেন। তারা এখনও বিশ্বাস করেন, যারা তাদের স্বজনদের হত্যা করেছে, পুকুরের মাছ লুট করে সোনাদানা, হাড়িপাতিল, ভাতের থালা কেড়ে নিয়েছিল তাদের বিচার বাংলার মাটিতে হবেই। অনেকে বয়সের ভারে ন্যূজ। কথা বলতে মুখ আড়স্থ হয়ে যায়। চোখে দেখেন না। বাড়ির আঙিনায় নিহতদের সমাধি মন্দির। ২২ জন হলেন যথাক্রমে উত্তর আমিরাবাদের অনিল বন্ধু দাশ, কবিরাজ নিরঞ্জন চৌধুরী, মন্টু রাম দে, দ্বারিশ নাথ চক্রবর্তী, মঙ্গলনগরের বসন্ত কুমার ধর, শেখর চন্দ্র ধর, রামচন্দ্র ধর, ধীরেন্দ্র চন্দ্র হাজারী, যতীন্দ্র লাল দাশ, মহেন্দ্র চন্দ্র ধর, শশাংক ধর, জগৎ বন্ধু ধর, জীবন হরি ধর, দুর্গাপদ ধর, ধীরেন্দ্র লাল ধর, শুভ্রসেন ধর, মনোরঞ্জন ধর, হরিশচন্দ্র ধর, কিরণ চন্দ্র ধর ও রমনী মোহন ধর, অন্নদা চরণ ধর ও জগৎবন্ধু ধর প্রমুখ। শহীদদের অনেকের পুত্র-কন্যা ও বিধবা স্ত্রী বেঁচে আছেন, তাদের বসত বাড়ির আঙিনাই বধ্যভূমি। ঘটনার দিন ছিল ১৫ বৈশাখ কারো মতে ২৯ কিংবা ৩০ এপ্রিল ১৯৭১ সাল। জাতির জনকের ৭ মার্চের ভাষণ প্রচারিত হবার পর থেকে আমিরাবাদসহ বিভিন্ন এলাকার হিন্দু অধ্যুষিত এলাকা ও স্বাধীনতাকামী লোকজন তাদের যা কিছু আছে তাই নিয়ে শত্রুতার মোকাবেলার জন্য প্রস্তুত হতে থাকেন। কিন্তু ২৫ মার্চ কালোরাত্রির পর তাদের মাঝে আতংক বিরাজ করে। মুসলিমলীগের স্থানীয় নেতৃবৃন্দ আতংক ছড়িয়েছিলেন। হিন্দু পাড়ায় ও তার ব্যত্যয় ঘটেনি বলে তারা জানালেন। ঘটনার দিন অনুমান সকাল ১০টায় স্থানীয় মুন্সী পাড়ার জৈনিক রাজাকার দুট্রাক পাঞ্জাবী সৈন্য নিয়ে মরহুম চেয়ারম্যান শাহ আলম খানের পুকুর পাড়ে থামে। তারা সংখ্যায় আনুমানিক ৩০ হতে ৪০ জন ছিল। দুদলে বিভক্ত হয়ে যায়। একদল পাড়ার পূর্বপাশের রাস্তা ও অপর দল বসন্ত মহাজনের বাড়ি হয়ে খালপাড়ের দিকে চলে যায়। তখন লোকজন আতংকিত হয়ে কেউ মন্দির, বসতবাড়ি ও ঝোপঝাড় লুকানোর চেষ্টা চালায়। অনেকে ছুটাছুটি করে। তখন পাথির মত তাদের গুলি করে হত্যা করা হয়। গান পাউডার দিয়ে বাড়িঘর জ্বালিয়ে দিয়ে পৈশাচিক উন্মত্ততায়ে মেতে উঠে। অনধিক দুঘন্টা তারা তাস্তব চালায়। তাদের উপস্থিতিতে লুটপাট চালানো হয়। জৈনিক পুলিন ধর তার পাঁচ মাস বয়সী ছেলেকে নিয়ে মন্দিরে আশ্রয় নিয়েছিলেন। তাকে মারার পর তার ছেলে এখনও আশ্রয়ের পোড়া দাগ নিয়ে বেঁচে আছেন। যাদেরকে হত্যা করা হয় তারা ছিলেন অত্যন্ত নীরহ। অনেকে দিন মজুর ছিলেন। দিন মজুর মন্টুরামকে যখন গুলি করা হয় তখন তার কোলে ছিল এক বছরের শিশু। লুটপাট চালানোর তাস্তব সাঙ্গ হলেও নিহতদের ব্যাপারে কোন ব্যবস্থা নেয়া হয়নি। সারাদিন লাশগুলো পড়ে ছিল। নির্বাক পাথরের মত বেঁচে যাওয়া লোকজন কিংকর্তব্যবিমূঢ় অবস্থায় ভেবে পাচিছিলেন না তারা কি করবেন, কোথায় যাবেন। এ অবস্থায় নিহতদের আত্মীয় স্বজনরা এসে রাতের অন্ধকারে যে যেখানে যে অবস্থায় রয়েছে সে অবস্থায় মাটি চাপা দেন। অনেকের বাড়ির দরজা, রোয়াকে, পুকুর পাড়ে তাদের সমাহিত করা হয়। সময়ের অভাবে একটি গর্তে পাঁচটি মৃত দেহ চাপা দেয়া হয়েছে। যাদের কোন ক্রিয়া পর্যন্ত হয়নি। লুটোরার দলের অনেকে হিন্দুদের

গাছ, ঘরের বোরখা, দরজা, টিন খুলে নিয়ে গিয়েছিল। একজন প্রভাবশালী লুঠেরা গণিমতের মাল আখ্যা দিয়ে লুট করা গাছের খুঁটি টিন একটি শিক্ষা প্রতিষ্ঠানে সন্নিবেশিত করেছিলেন।

### ১.৮ প্রত্যাশাঃ

লোহা উপজেলার সকল স্তরের জনগণের অংশগ্রহণের মাধ্যমে উপজেলা পরিষদের সকল বিভাগ ও ইউনিয়ন পরিষদকে সাথে নিয়ে এলাকার সার্বিক সমন্বিত টেকসই উন্নয়ন কল্পে, তালা উপজেলার জনগণের প্রয়োজনীয় বাস্তব ভিত্তিক ও দীর্ঘ মেয়াদী পরিকল্পনা বাস্তবায়ন করে একটি উন্নয়নকামী শক্তিশালী উপজেলা প্রতিষ্ঠা করা।

### ১.৯ বার্ষিক উন্নয়ন পরিকল্পনা বই প্রণয়নের উদ্দেশ্যঃ

উপজেলা পরিষদের সম্পদের সীমাবদ্ধতা রয়েছে। তাই এই সীমাবদ্ধ সম্পদের অগ্রাধিকার ভিত্তিক এবং সঠিক ব্যবহারের জন্য পরিকল্পনা প্রণয়ন করা অত্যাাবশ্যিক। কারণ পরিকল্পনার মাধ্যমেই সম্পদের যথাযথ ব্যবহার করা সম্ভব। উপজেলা পরিষদের এলাকায় বর্তমানে বিভিন্ন স্টকহোল্ডারদের অর্থাৎ উপজেলা পরিষদের হস্তান্তরিত, অহস্তান্তরিত এবং অন্যান্য বিভাগ বা সংস্থাসমূহ তাদের বিভাগীয় উন্নয়ন কার্যক্রম বাস্তবায়ন করেছে। কিন্তু চলমান উন্নয়ন কার্যক্রম এর মধ্যে সমন্বয় না থাকার কারণে কার্যক্রম এর ক্ষেত্রে দক্ষতা পরিকল্পিত হচ্ছে না। ফলে সম্পদের সুষ্ঠু ও অগ্রাধিকার ব্যবহার নিশ্চিত করা হচ্ছে না। বাংলাদেশ সরকারের সহস্রাব্দ উন্নয়নের লক্ষ্য এবং উপজেলা পরিষদের সকল স্টকহোল্ডারদের অর্থাৎ হস্তান্তরিত ও অহস্তান্তরিত, অন্যান্য বিভাগ এবং ইউনিয়ন পরিষদের সম্পদ, কার্যক্রম এবং উন্নয়ন পরিকল্পনাকে সমন্বিত করে উপজেলা ভিত্তিক সার্বিক উন্নয়ন পরিকল্পনা প্রণয়নের লক্ষ্যে পরিকল্পনা বই তৈরির উদ্যোগ নেয়া হয়েছে।

### ১.১০ বার্ষিক উন্নয়ন পরিকল্পনা বই প্রণয়ন প্রক্রিয়াঃ

উপজেলা পর্যায়ের সকল দপ্তরকে সম্পৃক্ত করে বার্ষিক উন্নয়ন পরিকল্পনা প্রণয়নের উদ্যোগ গ্রহণ করা হয়েছে। এ পরিকল্পনা প্রণয়ন প্রক্রিয়ায় কতগুলো ধাপ অনুসরণ করা হয়েছে।

প্রথমতঃ বার্ষিক উন্নয়নের পরিকল্পনা প্রণয়নের জন্য লোহাগাড়া উপজেলা পরিষদ বিশেষ সভায় উপজেলা পরিষদের সকল বিভাগীয় প্রধানদের সমন্বয়ে একটি পরিকল্পনা কমিটি গঠন করা হয়।

দ্বিতীয়তঃ উপজেলা পরিষদের স্থায়ী কমিটির সদস্যগণকে উদ্বুদ্ধ ও সম্পৃক্ত করে খাতভিত্তিক সমস্যা বিশ্লেষণ অগ্রাধিকার নিরূপনের মাধ্যমে খাতভিত্তিক ও পরিকল্পনা প্রণয়ন করা হয়েছে। অতপর পরিকল্পনা কমিটি উপজেলা কমিটি সমূহের নিকট থেকে খাতভিত্তিক প্রস্তাবনা সংগ্রহ করে একটি সমন্বিত খসড়া বার্ষিক উন্নয়ন পরিকল্পনা তৈরি করে।

তৃতীয়তঃ উপজেলা পরিষদের সকল হস্তান্তরিত এবং অ-হস্তান্তরিত ও অন্যান্য বিভাগকে উদ্বুদ্ধ ও সম্পৃক্ত করে বিভাগ ভিত্তিক পঞ্চবার্ষিকী পরিকল্পনা তৈরি কর হয়। পরবর্তিতে পরিকল্পনা কমিটি উপরোক্ত বিভাগ ভিত্তিক তথ্য ও পরিকল্পনার সমন্বয়ে উপজেলা পরিষদের খসড়া সমন্বিত বার্ষিক পরিকল্পনা তৈরি করা হয়েছে।

চতুর্থতঃ উপজেলা পরিষদের বিশেষ সভায় পরিকল্পনা কমিটি সমন্বিত খসড়া বার্ষিক পরিকল্পনা উপস্থাপন করে। উক্ত বিশেষ সভায় সমন্বিত খসড়া বার্ষিক উন্নয়ন পরিকল্পনা নিয়ে আলোচনা করা হয় এবং অংশগ্রহণকারীগণ তাদের মূল্যবান মতামত ও সুপারিশ প্রদান করে। সবশেষে উপজেলা পরিষদ বার্ষিক উন্নয়ন পরিকল্পনাটি চূড়ান্ত অনুমোদন করে।

### ১.১১ পরিকল্পনা বাস্তবায়ন কৌশলঃ

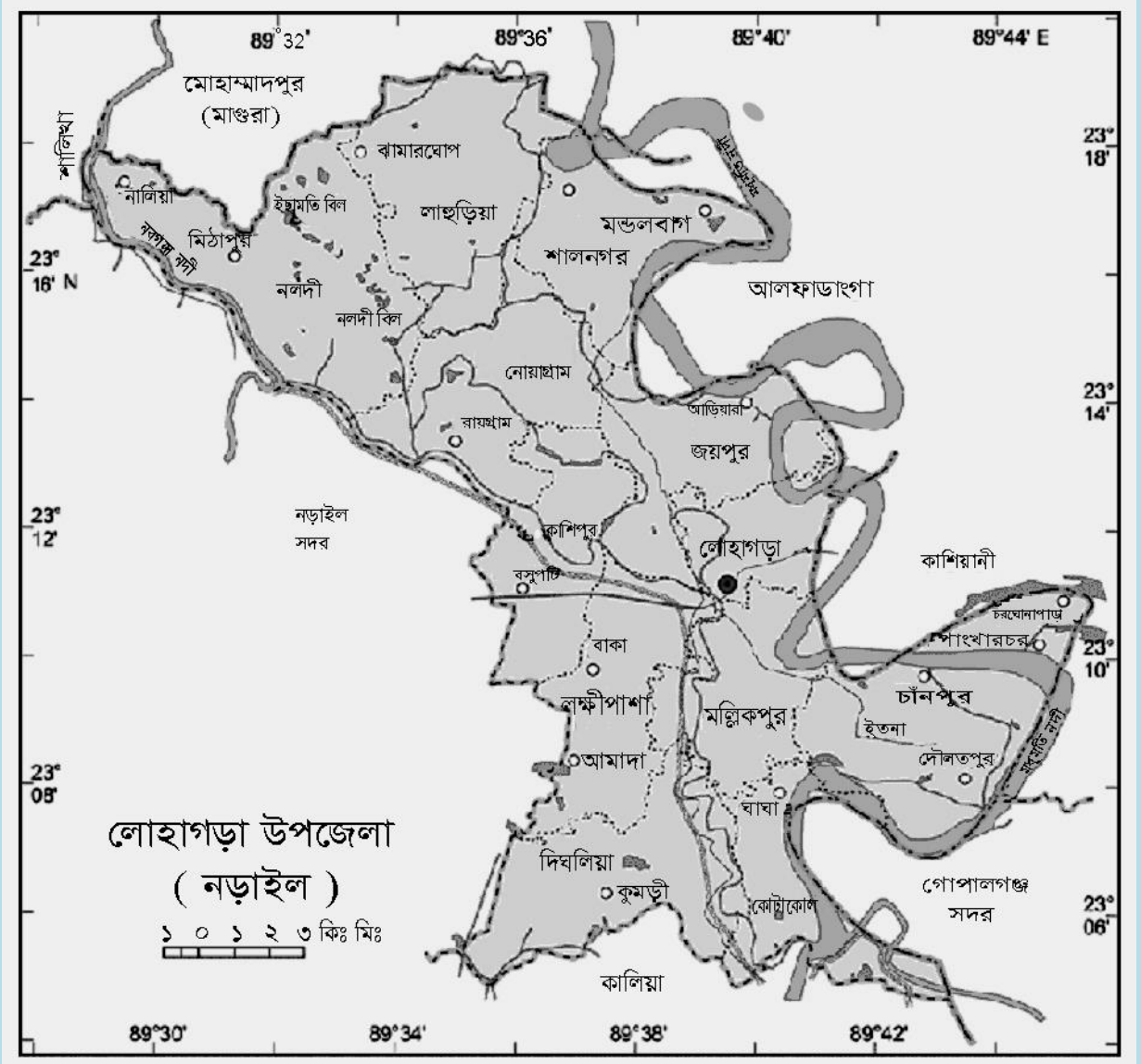
- ক) সরকারী অন্যান্য বিভাগের সাথে সম্পূরক/পরিপূরক প্রকল্প গ্রহণ।
- খ) উপজেলা, ইউনিয়ন পরিষদ, এনজিও এবং ব্যক্তির মধ্যে সম্পদ ও প্রকল্পের সমন্বয় সাধন।
- গ) অংশ গ্রহণমূলক মনিটরিং প্রক্রিয়া অনুসরণ।
- ঘ) নিম্ন থেকে উর্ধ্বমুখী পরিকল্পনা প্রক্রিয়া অনুসরণ।

### ১.১৩ বার্ষিক উন্নয়ন পরিকল্পনা বই প্রণয়নের সীমাবদ্ধতাঃ

লোহাগাড়া উপজেলা পরিষদ পর্যায়ে বার্ষিক পরিকল্পনা প্রণয়নের প্রথম উদ্যোগ হিসেবে এই পরিকল্পনা বই এর কিছু সীমাবদ্ধতা রয়েছে। এই বার্ষিক পরিকল্পনার বই-এর উল্লেখযোগ্য অংশ হল হস্তান্তরিত, অহস্তান্তরিত এবং অন্যান্য সকল বিভাগ/সংস্থাসমূহ থেকে ভিত্তি তথ্য এবং তাদের বর্তমান কার্যক্রম সম্পর্কে বিস্তারিত তথ্য সংগ্রহকরা এবং সেই তথ্যের বিশ্লেষণ করা। কিন্তু বাস্তবতা হচ্ছে বিভিন্ন বিভাগের তথ্যের ঘাটতি এবং বর্তমান কার্যক্রম সম্পর্কে বিস্তারিত তথ্য সরবরাহ করার ক্ষেত্রে বিভাগসমূহের আগ্রহ কম ছিল। এমতাবস্থায়, পরিকল্পনা বই প্রণয়নের ক্ষেত্রে নির্দেশনা অনুযায়ী সকল বিভাগ/সংস্থাসমূহের প্রয়োজনীয় তথ্যও সময়মত পাওয়া যায়নি।

উপজেলা পরিষদের বার্ষিক পরিকল্পনা প্রণয়নের ক্ষেত্রে সকল স্টকহোল্ডার অর্থাৎ হস্তান্তরিত, অ-হস্তান্তরিত এবং বিভাগসমূহকে পরিকল্পনা বিষয়ে উদ্বুদ্ধ এবং সম্পৃক্ত করা একটি সময়-সাপেক্ষ প্রক্রিয়া কিন্তু এই পরিকল্পনা বই তৈরির ক্ষেত্রে প্রয়োজনীয় সময় পাওয়া যায়নি। পরিকল্পনা বই প্রণয়নের ক্ষেত্রে উপজেলা পর্যায়ে কর্মরত অনেক প্রতিষ্ঠান তথ্য প্রদানের ক্ষেত্রে এবং তাদের বর্তমান কার্যক্রমের তথ্য প্রদানের ক্ষেত্রে সংশয় প্রকাশ করেছে। অনেক প্রতিষ্ঠান তাদের কার্যক্রম সম্পর্কে প্রতিবেদন দেওয়ার ক্ষেত্রে তাদের উর্দ্ধতন কর্তৃপক্ষের অনুমোদনের কথা উল্লেখ করেছে। ফলে সঠিক সময়ে তাদের নিকট হতে প্রয়োজনীয় তথ্য পাওয়া সম্ভব হয়নি।

## ১.১৪ লোহাগড়া উপজেলার মানচিত্রঃ



## দ্বিতীয় অধ্যায়ঃ আর্থ-সামাজিক তথ্য

### ২.১ উপজেলা পরিষদ এবং বিভিন্ন বিভাগের আর্থ-সামাজিক তথ্যঃ

উপজেলার মোট আয়তন	ঃ ৩৪৪.১৫ বর্গ কিঃমিঃ
বর্তমান লোক সংখ্যা	ঃ ২,৯৯,৮২০ জন ( ২০১১ সালের আদমশুমারী অনুযায়ী)
প্রতি বর্গ কিঃমিঃ লোকসংখ্যার ঘনত্ব	ঃ ১১১০ জন
এ উপজেলায় লোক সংখ্যার	ঃ শতকরা ৬৫ ভাগ মুসলমান
বর্তমান শিক্ষার হার	ঃ ৬৫.৬০ ভাগ।

এ উপজেলার জনগণের মূল কাজ কৃষি হলে ও আর্থ সামাজিক অবস্থার পরিবর্তন এবং ক্ষুদ্র শিল্প, ব্যবসা বানিজ্য সম্প্রসারণের কারণে অ-কৃষিজীবির সংখ্যা দিন দিন বৃদ্ধি পাচ্ছে। তদুপরি কৃষি যান্ত্রিকীকরণের ফলে মূল্য বৃদ্ধি ও প্রাকৃতিক দুর্যোগের কারণে কৃষির প্রতি একটা অনাগ্রহের প্রবনতা লক্ষ্য করা যায়।

লোহাগড়া উপজেলার ক) উত্তরে সাতকানিয়া উপজেলা খ) দক্ষিণে-চকরিয়া উপজেলা, গ) পূর্বে-লামা উপজেলা ঘ) পশ্চিমে-বাশখালী উপজেলা অবস্থিত

সরকারী মাধ্যমিক বিদ্যালয়	ঃ ০২ টি
সরকারী কলেজ	ঃ ০১ টি
বেসরকারী কলেজ	ঃ ০৯ টি
জনসংখ্যার ঘনত্ব	ঃ ১১৭২ জন/ বঃ কিঃ মিঃ

ইউনিয়ন পরিষদ	: ১২ টি
পৌরসভা	: ০০টি
হাট বাজার	: টি
বেসরকারী মাধ্যমিক বিদ্যালয়	: ৬৮ টি
বেসরকারী মাদ্রাসা	: ৩৫ টি
এবতেদায়ী মাদ্রাসা	: ১২ টি
কিন্ডার গার্টেন	: ৩০ টি
বেসরকারী রেজিঃ প্রাথমিক বিদ্যালয়	: ১০ টি
গ্রাম	: ২২৯ টি
শিক্ষার হার	: ৫৬.৭৮%,
এনজিও	: ১৪ টি
নির্বাচনী এলাকা	: ২৯২ চট্টগ্রাম-১৫ (সাতকানিয়া-লোহাগাড়া)

#### ভূমি ও রাজস্ব সংক্রান্ত

ইউনিয়ন ভূমি অফিস	: ১২ টি
পৌর ভূমি অফিস	: ০০ টি
হাট-বাজারের সংখ্যা	: ২১ টি

#### স্বাস্থ্য সংক্রান্ত

১। ১২টি ইউনিয়নে বর্তমানে চালুকৃত ১২টি সি.সি.সি. (কমিউনিটি ক্লিনিক) মধ্যে পুরাতন ৩৭ টি (দীর্ঘ ৭ বৎসর বন্ধ ছিল- ২০১১ ইং হইতে ২০১৩ইং পর্যন্ত মেরামত ও সংস্কার করা হইয়াছে এবং ১০ টি ২০১১-২০২১ইং পর্যন্ত সময়ে নতুন নির্মিত হয়েছে) চিকিৎসা মূলক সেবার মাধ্যমে পর্যাপ্ত পরিমাণে ঔষধ সরবরাহ করা হইতেছে এবং স্বাস্থ্য শিক্ষা দেওয়া হইতেছে। এ কার্যক্রমে জানুয়ারী-২০১০ইং হইতে ডিসেম্বর/২০২১ইং পর্যন্ত ৩,৫২,৫০৩ জনকে সেবা প্রদান করা হইয়াছে। বর্তমানে ১০টি সি.সি.সি. নতুন ভাবে নির্মানের জন্য প্রক্রিয়াধীন।

২। ১২টি ইউনিয়নে ১২টি মেডিকেল টিম এবং উপজেলা স্বাস্থ্য কমপ্লেক্সে ১টি মেডিকেল টিম সার্বক্ষণিক ডায়রিয়া নিয়ন্ত্রণ, করোনা ভ্যাকশিনেশন ও অন্যান্য রোগ বালাই কাজে নিয়োজিত রহিয়াছেন।

#### পরিবার পরিকল্পনা

স্বাস্থ্য ও পরিবার কল্যাণ কেন্দ্র	: ০৭ টি
মা ও শিশু কল্যাণ কেন্দ্র	: ০৩ টি
এম.সি.এইচ. ইউনিট	: ০২টি

#### প্রাণি সম্পদ

উপজেলা পশু চিকিৎসা কেন্দ্র	: ০১ টি
পশু ডাক্তারের সংখ্যা	: ০২ জন
গবাদি পশু/ দুগ্ধ খামার খামার	: ৫০১ টি
ছাগলের খামার	: ১৫ টি
ভেড়ার খামার	: ১২ টি
ব্রয়লার মুরগীর খামার	: ১৩৩টি
লেয়ার মুরগীর খামার	: ২২টি
হাসের খামার	: ১২ টি
কবুতরের খামার	: ১১০টি

#### সমবায় সংক্রান্ত

কেন্দ্রীয় সমবায় সমিতি লিঃ	: ০৪ টি
পউবো সমিতি	: ০১টি
সাধারণ সমবায় সমিতি	: ৪৮৭ টি

তথ্য সেবা প্রাপ্তির ক্ষেত্রে অভিযোগ কিংবা বিধি সম্মত তথ্যের জন্য নিম্নোক্ত ঠিকানায় যোগাযোগ করা যাবে :

উপজেলা নির্বাহী অফিসার, লোহাগাড়া, নড়াইল

ফোন : ০২৪৭৭৭৪২০৯,

ই-মেইল : unolohagaranarail@mopa.gov.bd, ওয়েবসাইট ঠিকানা : www.lohagara.narail.gov.bd

গণপ্রজাতন্ত্রী বাংলাদেশ সরকার উপজেলা নির্বাহী অফিসারের কার্যালয় লোহাগাড়া, নড়াইল

সিটিজেন চার্টার (Citizen Charter)

ক্রমিক নং	সেবার নাম	সেবা প্রদানের সময় সীমা	সেবা প্রদানের প্রক্রতি	সেবা প্রদানের স্থান
০১	কৃষি/অকৃষি খাস জমি বন্দোবস্ত, পেরীফেরীভূক্ত হাট-বাজার একসনা বন্দোবস্ত ও প্রযোজ্য ক্ষেত্রে ভূমি সংক্রান্ত বিষয়।	সহকারী কমিশনার (ভূমি) হতে প্রাপ্তির পর ৩ (তিন) দিনের মধ্যে।	উপজেলা ভূমি অফিস হতে প্রস্তাব প্রেরণের পর উপজেলা নির্বাহী অফিস হতে প্রস্তাবটি সুপারিশ সহকারে জেলা প্রশাসক মহোদয়ের কার্যালয়ে অগ্রবর্তী করা হয়।	সহকারী কমিশনার (ভূমি) এর কার্যালয়, উপজেলা নির্বাহী অফিসারের কার্যালয়, জেলা প্রশাসকের কার্যালয় ও ভূমি মন্ত্রণালয়।
০২	ত্রাণ মন্ত্রণালয় কর্তৃক প্রদত্ত বরাদ্দে গৃহীত প্রকল্প বাস্তবায়ন কার্যক্রম (টি.আর, কাবিখা, কাবিটা ও ত্রাণ সামগ্রী)।	প্রকল্প বাস্তবায়ন কর্মকর্তা হতে প্রস্তাব প্রাপ্তির পর ২ (দুই) দিনের মধ্যে।	প্রকল্প বাস্তবায়ন কর্মকর্তার নিকট থেকে প্রস্তাব প্রাপ্তির পর সভায় সিদ্ধান্ত গ্রহণ করতঃ জেলা প্রশাসক মহোদয়ের কার্যালয়ে অনুমোদনের জন্য প্রেরণ করা হয়।	প্রকল্প বাস্তবায়ন অফিস, উপজেলা নির্বাহী কর্মকর্তার কার্যালয়, জেলা প্রশাসকের কার্যালয় ও প্রযোজ্য ক্ষেত্রে উপজেলা হিসাব রক্ষণ অফিস।
০৩	এল.জি.ই.ডি কর্তৃক গৃহীত ও বাস্তবায়িত প্রকল্প, প্রযোজ্য ক্ষেত্রে ঠিকাদারের বিল/প্রকল্প কমিটির সভাপতির বিল প্রদান।	উপজেলা প্রকৌশলীর কার্যালয় হতে প্রস্তাব প্রাপ্তির পর ২ (দুই) দিনের মধ্যে।	উপজেলা প্রকৌশলীর কার্যালয় হতে প্রস্তাব প্রাপ্তির পর বিল অনুমোদন, প্রয়োজনে সরেজমিনে পরিদর্শন।	উপজেলা প্রকৌশলীর কার্যালয়, উপজেলা নির্বাহী কর্মকর্তার কার্যালয় ও প্রযোজ্য ক্ষেত্রে উপজেলা হিসাব রক্ষণ অফিস।
০৪	হাট-বাজার বাৎসরিক ইজারা প্রদান।	প্রতি বছরের ১লা বৈশাখের আনুমানিক ২ (দুই) মাস পূর্বে কার্যক্রম গ্রহণ করা হয়।	হাট-বাজার নীতিমালা অনুযায়ী দরপত্র বিজ্ঞপ্তির মাধ্যমে।	উপজেলা নির্বাহী কর্মকর্তার কার্যালয় এবং প্রযোজ্য ক্ষেত্রে সহকারী কমিশনার (ভূমি) এর কার্যালয়।
০৫	জলমহাল ইজারা প্রদান।	প্রতি বছরের ১লা বৈশাখের আনুমানিক ২ (দুই) মাস পূর্বে কার্যক্রম গ্রহণ করা হয়।	জলমহাল ইজারার নীতিমালা অনুযায়ী দরপত্র বিজ্ঞপ্তির মাধ্যমে।	উপজেলা যুব উন্নয়ন কর্মকর্তার কার্যালয়, সহকারী কমিশনার (ভূমি) এর কার্যালয় ও উপজেলা নির্বাহী কর্মকর্তার কার্যালয়।
০৬	সভাপতি হিসাবে দায়িত্ব পালনকারী বে-সরকারী কলেজ, হাই স্কুল ও মাদ্রাসার বেতন বিল প্রদান ও শিক্ষা প্রতিষ্ঠানের বিবিধ প্রশাসনিক কার্যাবলী।	শিক্ষা প্রতিষ্ঠান হতে বেতন বিল প্রাপ্তির ২ (দুই) দিনের মধ্যে এবং যে কোন প্রশাসনিক কাজের প্রস্তাব প্রাপ্তির ৭ (সাত) দিনের মধ্যে।	প্রতিষ্ঠান প্রধান কর্তৃক বিল দাখিলের পর।	উপজেলা নির্বাহী কর্মকর্তার কার্যালয়।
০৭	ইউনিয়ন পরিষদের চেয়ারম্যান, সদস্য, সদস্যদের সরকারী অংশের সম্মানী ভাতা প্রদান এবং সচিব ও গ্রাম পুলিশদের বেতন ভাতা প্রদান।	সরকারী বরাদ্দ প্রাপ্তির ৭ (সাত) দিনের মধ্যে।	সরকারী বরাদ্দ প্রাপ্তির পর সম্মানী ভাতা বা বেতন ভাতা ব্যাংক থেকে কালেকশন করে প্রদান করা হয়।	উপজেলা নির্বাহী কর্মকর্তার কার্যালয়।
০৮	ধর্ম মন্ত্রণালয়, শিক্ষা মন্ত্রণালয়, জেলা পরিষদ, সংস্থা / বিভাগ কর্তৃক বিবিধ	বরাদ্দ প্রাপ্তির পর বিষয়টি সুফলভোগীকে অবহিত করা হয়। সুফলভোগী	সুফলভোগী কর্তৃক চাহিদা মোতাবেক কাগজ-পত্রাদি দাখিলের পর উপজেলা নির্বাহী	উপজেলা নির্বাহী কর্মকর্তার কার্যালয়, উপজেলা হিসাব রক্ষণ

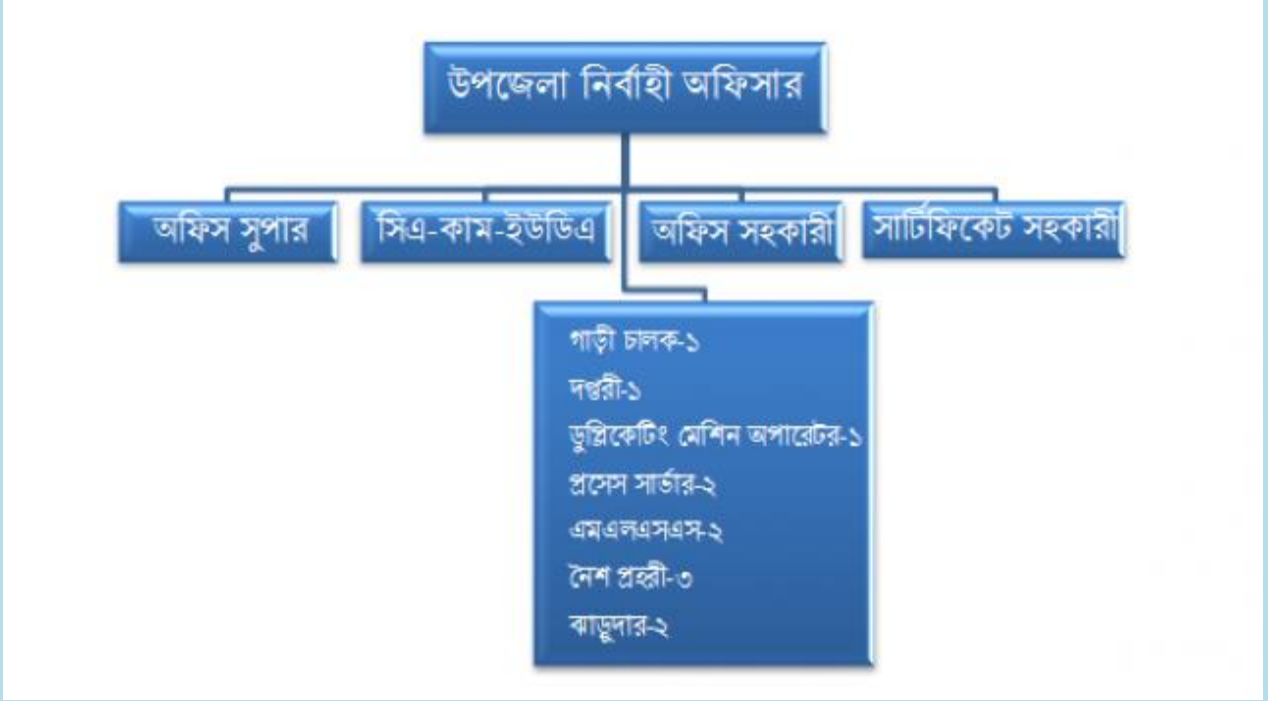


	অনুদান বিতরণ।	কর্তৃক চাহিদা মোতাবেক কাগজ-পত্রাদি দাখিলের পর ৩ (তিন) দিনের মধ্যে অর্থ প্রদান করা হয়।	অফিসার কর্তৃক অর্থ প্রদান করা হয়।	অফিস, প্রযোজ্য ক্ষেত্রে মন্ত্রণালয় / বিভাগ / সংস্থা।
০৯	জেনারেল সার্টিফিকেট মামলা।	বিধি মোতাবেক।	চ.উ.জ. অপঃ, ১৯১৩ অনুযায়ী।	উপজেলা নির্বাহী কর্মকর্তার কার্যালয়।
১০	মোবাইল কোর্ট পরিচালনা ও রিপোর্ট রিটার্ণ প্রেরণ।	প্রতি সপ্তাহে একদিন।	সরকারের আদেশ ও বিভিন্ন আইন মোতাবেক।	উপজেলা নির্বাহী অফিসার ও ১ম শ্রেণীর ম্যাজিস্ট্রেট।
১১	হজ্বব্রত পালনের ফরম বিতরণ ও পরামর্শ প্রদান।	আবেদনের সাথে সাথে।	আবেদন মোতাবেক উপজেলা নির্বাহী অফিস হতে ফরম, তথ্য ও পরামর্শ প্রদান করা হয়।	উপজেলা নির্বাহী অফিস ও জেলা প্রশাসক মহোদয়ের কার্যালয়।
১২	স্থানীয় সরকার ( ইউনিয়ন পরিষদ) সংক্রান্ত পরামর্শ, তথ্য ও করণীয় সম্পর্কে সেবা প্রদান।	চাহিদা মোতাবেক স্বল্প সময়ে প্রদান করা হয়।	উপজেলা নির্বাহী অফিসে এসে পরামর্শ চাওয়া হলে পরামর্শ প্রদান করা হয়।	উপজেলা নির্বাহী অফিস ও ইউপি চেয়ারম্যান।
১৩	বিভিন্ন কমিটির সভাপতির দায়িত্ব পালন।	কমিটির সদস্য-সচিবের সাথে আলাপের মাধ্যমে সম্ভাব্য স্বল্পতম সময়ে।	সদস্য-সচিবের চাহিদা মাফিক।	বিভাগীয় কর্মকর্তা ও উপজেলা নির্বাহী অফিসার।
১৪	বি.সি.আই.সি/ভুক্তি সারের প্রতিবেদন প্রেরণ।	আগমনী বার্তা প্রাপ্তির দিন।	সরেজমিনে পরিদর্শন পূর্বক।	উপজেলা কৃষি কর্মকর্তা ও উপজেলা নির্বাহী অফিসার।
১৫	নারী ও শিশু নির্যাতন প্রতিরোধ সেল কমিটি।	অভিযোগ প্রাপ্তির ১০ (দশ) দিনের মধ্যে জেলা মহিলা বিষয়ক কর্মকর্তার কার্যালয়ের প্রোগ্রাম অফিসার কর্তৃক সংশ্লিষ্ট পক্ষদ্বয়কে নোটিশ প্রদান করা হয়।	নারী ও শিশু নির্যাতন প্রতিরোধ সেল কমিটি কর্তৃক পক্ষদ্বয়ের শুনানী গ্রহণ শেষে নিষ্পত্তি করা হয়।	জেলা মহিলা বিষয়ক কর্মকর্তা কার্যালয়ের প্রোগ্রাম অফিসার, উপজেলা সমাজ সেবা কর্মকর্তা, ভারপ্রাপ্ত কর্মকর্তা ও উপজেলা নির্বাহী অফিসার।

এছাড়াও উপজেলা নির্বাহী অফিসার কর্তৃক উপজেলায় নিম্নোক্ত কার্যাবলী সম্পাদিত হয়ে থাকে।

- ❖ সামাজিক ও সাংস্কৃতিক কার্যক্রম জোরদার করণ।
- ❖ ইউনিয়ন পরিষদের সঙ্গে পত্র যোগাযোগ।
- ❖ প্রাকৃতিক দুর্যোগ, দুর্ভিক্ষ ও মহামারীর সময় ত্রাণ কাজে সহায়তা প্রদান।
- ❖ আইন-শৃংখলা রক্ষায় প্রয়োজনীয় সহায়তা প্রদান।
- ❖ সরকারী কার্যক্রমের সহায়ক শক্তি হিসাবে দায়িত্ব পালন।
- ❖ উপজেলা পর্যায়ে উন্নয়ন ও প্রশাসনিক কাজের তদারকিকরণ।
- ❖ বিভাগীয় কর্মকর্তাদের সাথে সমন্বয়ের দায়িত্ব পালন।
- ❖ মন্ত্রণালয়ের সকল নীতিমালা মাঠ পর্যায়ে বাস্তবায়ন।
- ❖ ভ্রাম্যমান আদালতের মাধ্যমে বাল্য বিবাহ প্রতিরোধে ভূমিকা পালন।
- ❖ ভ্রাম্যমান আদালতের মাধ্যমে ইলিশ সম্পদ (জাটকা) সম্পদ রক্ষা।

উপজেলা নির্বাহী আফিসারের কার্যালয়ের সাংগঠনিক কাঠামোঃ



লোহাগড়া উপজেলা পরিষদ কার্যালয়ের সাংগঠনিক কাঠামোঃ

- ১) স্টাফমুদ্রাক্ষরিক - ০১ জন
- ২) গাড়ী চালক - ০১ জন
- ৩) অফিস সহায়ক - ০২ জন
- ৪) পরিচ্ছন্নতা কর্মী- ০১ জন
- ৫) মালী - ০১ জন

## তৃতীয় অধ্যায়ঃ উপজেলার সম্পদ বিবরণী

### ৩.১ উপজেলার সম্পদের বিবরণীঃ

উপজেলা পর্যায়ে উন্নয়ন কার্যক্রম বাস্তবায়নের জন্য বিভিন্ন উৎস থেকে লভ্য সম্পদঃ

জাতীয় পরিকল্পনা ও প্রকল্প	স্থানীয় সরকার প্রতিষ্ঠানসমূহের উন্নয়ন প্রকল্প	শিল্প/বাণিজ্যিক উদ্যোগ	অন্যান্য প্রকল্প
উপজেলায় জাতীয় প্রকল্পসমূহ	উপজেলা পরিষদের প্রকল্পসমূহ	শিল্প/বাণিজ্যিক প্রকল্পসমূহ	সংসদ সদস্যের অগ্রাধিকার প্রকল্প এনজিওসমূহের প্রকল্প
জেলা/ উপজেলা পর্যায়ের প্রকল্প	জেলা পরিষদের প্রকল্পসমূহ		
সরকারি বিভাগসমূহের ইউনিয়ন পর্যায়ের প্রকল্প	পৌরসভার প্রকল্পসমূহ	ব্যাকিং/ঋণ কর্মসূচি	সিএসও'র প্রকল্পসমূহ
	ইউনিয়ন পরিষদের প্রকল্পসমূহ		

### উপজেলার সম্পদ বিবরণীর সার-সংক্ষেপঃ

	অর্থায়নের উৎস	বার্ষিক গড় বরাদ্দ
১	বার্ষিক উন্নয়ন কর্মসূচির (এডিপি) মঞ্জুরি	৯০,০০০,০০.০০
২	বিশেষ কর্মসূচির মঞ্জুরি	
৩	স্থানীয়ভাবে আহোরিত সম্পদ	১,৪৩,০০,০০০.০০
৪	উপজেলায় বাস্তবায়নের জন্য জাতীয় প্রকল্প বাবদ এনবিডিসমূহের বাজেট	
৫	পৌরসভা উন্নয়ন কর্মসূচির মঞ্জুরি	
৬	জাতীয় প্রকল্পঃ ইউজিডিপি	৫০,০০,০০০.০০
৮	এনজিও/ সিএসও প্রকল্প	
৯	ব্যক্তিখাতের প্রকল্প	

## চতুর্থ অধ্যায়ঃ পরিস্থিতি বিশ্লেষণ

৪.১ পরিস্থিতি বিশ্লেষণঃ

খাত	সমস্যা সমূহের বিবরণ				সাম্প্রতিক, চলমান ও পরিকল্পিত কার্যাবলী	১ বছর পর পরিস্থিতির পূর্বাভাস	সুযোগ/ ঝুঁকি
	সমস্যার ধরণ	অবস্থান	পরিমাণ/ বিস্তৃতি	কারণ			
যোগাযোগ ও ভৌত অবকাঠামো	অনুন্নত যোগাযোগ ব্যবস্থা	সকল ইউনিয়ন	৭৮০ কিমি	বাজেটের স্বল্পতা	২৫ কিমি রাস্তা নির্মান ও সংস্কার হচ্ছে	৭০ কিমি রাস্তা উন্নত যোগাযোগ ব্যবস্থার আওতায় আসবে	প্রতি বছর রক্ষণাবেক্ষনের জন্য বাজেট বরাদ্দ রাখতে হবে
জনস্বাস্থ্য, স্যানিটেশন ও নিরাপদ পানি সরবরাহ	সমন্বিত নিরাপদ পানি সরবরাহ ও সুয়েরেজ ব্যবস্থা নেই	পুরো উপজেলা	৩০০ কিমি	বাজেটের স্বল্পতা ও উদ্দোগের অভাব	১০০ টিগভীর টিউবেউল স্থাপন করা হচ্ছে	৩০০ লোক নিরাপদ পানি পাবে	প্রতি বছর রক্ষণাবেক্ষনের জন্য বাজেট এবং নতুন নতুন বরাদ্দ রাখতে হবে
শিক্ষা	শিক্ষার্থীদের বারে পড়া ও মাধ্যমিক স্কুলে মাল্টি মিডিয়া শ্রেণী কক্ষের অভাব	সকল ইউনিয়ন ও ৭৫ টি মাধ্যমিক স্কুলে	৫০০০ শিক্ষার্থী সরাসরি ক্ষতিগ্রস্থ	সচেতনতা এবং বাজেট ও ব্যবস্থাপনার অভাব	টিফিন বক্স বিতরণ এবং ১০ টি স্কুলে মাল্টি মিডিয়া উপযোগী শ্রেণী কক্ষ তৈরী হচ্ছে	৫০ টি স্কুলে উপস্থিতি বারবে এবং ১০ টি মাধ্যমিক স্কুলে মাল্টি মিডিয়া উপযোগী শ্রেণী কক্ষের মাধ্যমে পাঠদান করাণো যাবে	সংশ্লিষ্ট দপ্তর ও উপজেলা পরিষদকে বাজেট বরাদ্দ রাখতে হবে (প্রতি বছর)
কৃষি ও সেচ	নিরাপদ খাদ্য শস্য উৎপাদনে সচেতনতার অভাব, অপরিকল্পিত ভাবে ছ-গর্ভস্থ পানি সেচ হিসেবে ব্যবহার, কৃষি উপকরণ ( বীজ, সার ও কীটনাশক) এর অদক্ষ ব্যবহার	পুরো উপজেলা	হাজার হাজার কৃষক এ সব সমস্যা মোকাবেলা করছে	সচেতনতা, জ্ঞান ও প্রশিক্ষনের অভাব	সচেতনতা বৃদ্ধিতে ১০ টি ব্যাচের প্রশিক্ষন হয়েছে এবং চলমান আছে	৫০০০ জন কৃষক সচেতন হবে এবং পরিকল্পিত সেচ ও নিরাপদ খাদ্য উৎপাদনে সক্ষম হবে	কৃষি অফিসকে নিয়মিত তত্ত্বাবধান করতে হবে
মৎস্য ও পানি সম্পদ	মাছ চাষে পানির গুণগত মান বজায় না	পুরো উপজেলা	হাজার হাজার চাষী এ	সচেতনতা, জ্ঞান ও প্রশিক্ষনের	চাষী পর্যায়ে সচেতনতামূলক সভা, প্রশিক্ষন ও	৫০০ জন চাষী সচেতন হবে এবং পানির	মৎস্য অফিসকে নিয়মিত

	রাখা, সঠিক খাদ্য ব্যবস্থাপনার অভাব ও বাজারজাতকরণে চ্যানেলের দুর্বলতা		সমস্যা সমূহ মোকাবেলা করছে	অভাব	প্রদর্শনী চলমান আছে এবং চলবে	গুণগত মান বজায় রেখে মৎস্য উৎপাদনে সক্ষম হবে	তত্ত্বাবধান করতে হবে
মহিলা ও শিশু	বাল্য বিবাহ, নারী ও শিশু নির্যাতন	পুরো উপজেলা	মহিলা ও শিশুরা এ সমস্যায় আছে	সচেতনতা, নিরাপত্তা ও আইনি প্রয়োগের অভাব	মহিলা ও শিশুদের মাঝে সচেতনতামূলক সভা, নিরাপত্তার নিশ্চয়তা ও আইনের কঠোর প্রয়োগের ব্যবস্থা করতে হবে	১২০০ মহিলা ও শিশু এর সুফল পাবে	মহিলা বিষয়ক কার্যালয়কে উদ্বোধন নিতে হবে

## পঞ্চম অধ্যায়ঃ রূপকল্প

### ৫.১ রূপকল্পঃ

অবকাঠামো উন্নয়ন এবং আধুনিক মান সম্মত শিক্ষা, স্বাস্থ্য ও কৃষি ভিত্তিক সেবা নিশ্চিতকরণের মাধ্যমে তালা উপজেলার জনসাধারণের জীবনমান উন্নয়ন।

## ষষ্ঠ অধ্যায়ঃ পরিস্থিতি বিশ্লেষণ

### ৬.১ বার্ষিক উন্নয়ন পরিকল্পনার লক্ষ্য ও উদ্দেশ্যঃ

বার্ষিক পরিকল্পনার লক্ষ্য, উদ্দেশ্য ও অভিষ্ট নির্ধারণ করা উপজেলার জন্য অত্যন্ত গুরুত্বপূর্ণ, কারণ এটি-

- উপজেলার স্বচ্ছ ও সুনির্দিষ্ট উন্নয়ন কৌশল যা সংশ্লিষ্ট অংশীজনের সাথে বিনিময় করা সম্ভব হয়
- বার্ষিক পরিকল্পনায় কোন কোন প্রকল্পকে অর্থায়ন করা হবে তার সরাসরি নির্দেশনা দেয়
- বার্ষিক পরিকল্পনা পরিবীক্ষণ ও মূল্যায়ন এবং প্রতিবেদনের (monitoring and reporting) স্পষ্ট সূচক বের করে।

পরিস্থিতি বিশ্লেষণের ভিত্তিতে উপজেলা পরিষদ তার রূপকল্প, খাতওয়ারি লক্ষ্যমাত্রা ও প্রত্যাশিত ফলাফল নির্ধারণ করে যাতে করে উক্ত বছরে চিহ্নিত সমস্যাসমূহ মোকাবেলা করা সম্ভব হয়। উপজেলার জন্য বার্ষিক পরিকল্পনার লক্ষ্য, উদ্দেশ্য ও অভিষ্ট নির্ধারণের ক্ষেত্রে রূপকল্প বিবরণী ও পঞ্চ-বার্ষিক পরিকল্পনার খাতওয়ারি লক্ষ্যমাত্রা নির্দেশনা প্রদান করে। বার্ষিক পরিকল্পনার উল্লিখিত লক্ষ্য, উদ্দেশ্য ও অভিষ্ট অনুসারে অগ্রাধিকার প্রকল্প/ ক্ষিম নির্ধারণ করা সম্ভব হয়।

উন্নয়ন পরিকল্পনার ক্ষেত্রে রূপকল্প একটি অত্যন্ত গুরুত্বপূর্ণ বিষয়। পরিকল্পনা হচ্ছে বিদ্যমান সমস্যা ও বিষয়সমূহকে বিবেচনা করার ও ভবিষ্যত প্রয়োজন ও চাহিদা নিধারণের একটি প্রক্রিয়া এবং পদ্ধতিগতভাবে সবচেয়ে কার্যকর উপায় চিহ্নিত করে সমাধানের মাধ্যমে প্রত্যাশিত ফলাফল অর্জন করা। লক্ষ্য (goals), উদ্দেশ্য (objectives) ও অভিষ্ট (targets) নির্ধারণের একটি মানসম্মত ফরম্যাট সারণী ৫ এ প্রদান করা হলো।

## ৬.২ উপজেলার এসডব্লিউওটি (SWOT) বিশ্লেষণঃ

উপজেলা পরিষদে বসবাসরত মানুষের জীবন ও জীবিকাকে প্রভাবিত করতে পারে এমন অভ্যন্তরীণ ও বাহ্যিক উপাদানসমূহ বিশ্লেষণের মাধ্যমে পরিস্থিতি বিশ্লেষণ করা হয়েছে। নিম্নে উপজেলার প্রাতিষ্ঠানিক সক্ষমতা (strength), দুর্বলতা (weakness), সুযোগ (opportunity) এবং প্রতিবন্ধকতা (threat) - এসডব্লিউওটি - চিহ্নিত করা হয়েছে। এটিকে বিবেচনায় নিয়ে করণীয় নির্ধারণ করা হয়েছে এবং খাতওয়ারি উন্নয়ন প্রতিবন্ধকতা, সম্ভাব্য প্রভাব চিহ্নিত করে প্রতিরোধমূলক ব্যবস্থা নির্ধারণের উদ্যোগ নেয়া হয়েছে।

	উদ্দেশ্য অর্জনের জন্য সহায়ক	উদ্দেশ্য অর্জনের জন্য ক্ষতিকর
অভ্যন্তরীণ প্রতিষ্ঠানের বৈশিষ্ট্য	সক্ষমতার দিক (Strength)	দুর্বলতার দিক (Weakness)
	বস্তুগত (যান্ত্রিক) সম্পদ ও দক্ষ জনবল	পরিকল্পনা প্রণয়নে মতামত প্রদানের সুযোগ সীমিত
	জনপ্রতিনিধিদের আইনের প্রতি শ্রদ্ধাবোধ	সকল খাতের প্রতি সমগুরুত্ব না দিয়ে নির্দিষ্ট কিছু খাত যেমন- ভৌত অবকাঠামো ও অনুন্নয়ন খাতে অত্যধিক গুরুত্ব দেয়া
	উন্নয়ন বান্ধব সরকারী নীতি	পরিকল্পনা বিষয়ক কারিগরী জ্ঞানের স্বল্পতা ও দীর্ঘমেয়াদী ও টেকসই উন্নয়ন পরিকল্পনা নেয়ার মানসিকতা না থাকা
	পরিষদের আয় ক্রমাগত বৃদ্ধি পাওয়া	যথাসময়ে অর্থ ছাড়ের নিশ্চয়তা না থাকা
বাহ্যিক পরিবেশগত বৈশিষ্ট্য	সুযোগের দিক (Opportunities)	প্রতিকূলতা/ঝুঁকির দিক (Threat)
	উন্নয়ন পরিকল্পনা প্রণয়ন ও বাস্তবায়নে জনসাধারণের অংশগ্রহণ ও উৎসাহ	দলীয় রাজনৈতিক চাপ ও অভ্যন্তরীণ কোন্দল
	যুগপযোগী/আধুনিক উন্নয়ন বিষয়ক মানসিকতা	প্রান্তিক জনগোষ্ঠী ও অরাজনৈতিক ব্যক্তিবর্গের ক্ষেত্রে সেবা গ্রহণে অনিহা ও দীর্ঘসূত্রিতা
	আর্থ-সামাজিক অবস্থার উন্নয়ন	প্রকল্প বাস্তবায়নে গুণগতমান রক্ষায় দুর্বল দৃষ্টিভঙ্গি ও সরকারী ক্রয় প্রক্রিয়ায় অস্বচ্ছতা

## সপ্তম অধ্যায় : ২০২৩-২০২৪ অর্থ বছরে বার্ষিক উন্নয়ন কর্মসূচির (এডিপি) আওতায় গৃহীত প্রকল্পের তালিকা

তারিখঃ ১১ সেপ্টেম্বর, ২০২৩

### বার্ষিক উন্নয়ন তহবিলের আওতায় (এডিপি) প্রকল্প বাস্তবায়ন কমিটির মাধ্যমে গৃহীত প্রকল্পসমূহ- ২০২৩-২০২৪

০১। প্রকল্পের নাম : ক) নলদী নোয়াপাড়া মহাসিনের বাড়ী হতে রকবানের বাড়ী অভিমুখে রাস্তা ইটের সলিং দ্বারা নির্মাণ। প্রাক্কলিত মূল্য- ১,০০,০০০.০০

খ) নলদী ইউনিয়ন পরিষদের ল্যাট্রিন সংস্কার ও স্লাব নির্মাণ। প্রাক্কলিত মূল্য- ৫০,০০০.০০

গ) নলদী ইউনিয়ন পরিষদের চেয়ারম্যানের রুমে আসবাবপত্র ক্রয়। প্রাক্কলিত মূল্য- ৫০,০০০.০০

প্রকল্প বাস্তবায়ন কমিটি :

১। জনাব মোঃ আবুল কালাম আজাদ (পাখি)	ইউপি চেয়ারম্যান, নলদী ইউ.পি	সভাপতি
২। জনাব শেখ মহম্মদ আলি	ইউপি সদস্য, নলদী ইউ.পি	সেক্রেটারী
৩। জনাবা নবিরন নেছা	সংরক্ষিত ইউপি সদস্য, নলদী ইউ.পি	সদস্য
৪। জনাব মোঃ ইকবল বিশ্বাস	গন্যমান্য	সদস্য
৫। জনাব মোঃ মহিদুল ইসলাম	সমাজসেবক	সদস্য

০২। প্রকল্পের নাম : লাহড়িয়া দীননাথপাড়া দেলোয়ারের দোকান হতে আইব মোল্যার বাড়ী অভিমুখে রাস্তা ইটের সলিং নির্মাণ। প্রাক্কলিত মূল্য- ২,০০,০০০.০০

প্রকল্প বাস্তবায়ন কমিটি :

১। জনাব মোঃ আঃ মান্নান শেখ	ইউ.পি সদস্য, লাহড়িয়া ইউ.পি	সভাপতি
২। জনাবা মোসাঃ পারভীন আক্তার	সংরক্ষিত ইউ.পি সদস্য, লাহড়িয়া ইউ.পি	সেক্রেটারী
৩। জনাব মোঃ আইব হোসেন	পিতাঃ কালা মিয়া, দীননাথপাড়া	সদস্য

৪। জনাব মোঃ দেলোয়ার হোসেন	পিতাঃ হারেজ মোল্যা, দীননাথপাড়া	সদস্য
৫। জনাব মোঃ হাবিবুর রহমান	পিতাঃ শফিজউদ্দিন (ধলা মিয়া), দীননাথপাড়া	সদস্য

০৩। প্রকল্পের নাম : শালনগর ইউনিয়ন পরিষদের ল্যাপটপ ক্রয় ও ইউনিয়ন পরিষদের সামনের রাস্তায় ইটের সলিং নির্মাণ। প্রাক্কলিত মূল্য- ২,০০,০০০.০০

প্রকল্প বাস্তবায়ন কমিটি :

১। জনাব মোছাঃ নাগিস বেগম	সংরক্ষিত ইউপি সদস্য, শালনগর ইউ.পি	সভাপতি
২। জনাবা মোঃ মনিরুল ইসলাম	ইউপি সদস্য, শালনগর ইউ.পি	সেক্রেটারী
৩। জনাব মোঃ মুরাদুজ্জামান	গন্যমান্য	সদস্য
৪। জনাব মোঃ শাহাবুল মোল্যা	শিক্ষক	সদস্য
৫। জনাব মনিচান বিশ্বাস	সমাজসেবক	সদস্য

০৪। প্রকল্পের নামঃ মাধবহাটি ইসলাম কাজীর বাড়ীর সামনে হতে মিরাজ মোল্যার বাড়ী অভিমুখে রাস্তা ইটের সলিং নির্মাণ। প্রাক্কলিত মূল্য- ২,০০,০০০.০০

প্রকল্প বাস্তবায়ন কমিটি :

১। জনাবা মোসাঃ চিনি বেগম, সংরক্ষিত ওয়ার্ড সদস্য, ৪নং নোয়াগ্রাম ইউনিয়ন পরিষদ, লোহাগড়া		সভাপতি
২। জনাব মোঃ লিটন মুন্সী, পিতাঃ মুন্সী আনোয়ার হোসেন, গ্রামঃ মাধবহাটি		সেক্রেটারী
৩। জনাব মোঃ জামাল মোল্যা, গ্রামঃ মাধবহাটি		সদস্য
৪। জনাব মোঃ শামীম রেজা, ইমাম, নোয়াগ্রাম জামে মসজিদ, লোহাগড়া		সদস্য
৫। জনাব মোঃ কামরুল ইসলাম, শিক্ষক, শামুকখোলা সং প্রাঃ বিদ্যালয়, লোহাগড়া		সদস্য

০৫। প্রকল্পের নামঃ ঝিকড়া পশ্চিমপাড়া পাকা রাস্তা হতে ঝিকড়া স্কুল অভিমুখে রাস্তা ইটের সলিং নির্মাণ। প্রাক্কলিত মূল্য- ২,০০,০০০.০০

প্রকল্প বাস্তবায়ন কমিটি :

১। জনাব এস.এম. নূর মোহাম্মদ,	চেয়ারম্যান, লক্ষ্মীপাশা ইউনিয়ন পরিষদ	সভাপতি
২। জনাব মোঃ আজিজুর রহমান	ইউপি সদস্য, লক্ষ্মীপাশা ইউ.পি	সেক্রেটারী
৩। জনাবা মোসাঃ চায়না বেগম	সংরক্ষিত ইউ.পি সদস্য, লক্ষ্মীপাশা ইউ.পি	সদস্য
৪। জনাব মোঃ রবিউল ইসলাম	পিতাঃ জামির শেখ, গন্যমান্য	সদস্য
৫। জনাব মোঃ জাহাঙ্গীর আলম	পিতাঃ আঃ সালাম, ব্যবসায়ী	সদস্য

০৬। প্রকল্পের নামঃ চর আড়িয়ারা মোঃ ইমরান শেখ ও চাচই পূর্বপাড়া মোঃ সুমন কাজীর বাড়ীতে গভীর নলকূপ স্থাপন। প্রাক্কলিত মূল্য- ২,০০,০০০.০০

প্রকল্প বাস্তবায়ন কমিটি :

১। জনাব মোঃ সাইফুল ইসলাম সুমন, চেয়ারম্যান, ৬নং জয়পুর ইউনিয়ন পরিষদ, লোহাগড়া		সভাপতি
২। জনাব মোসাঃ শেফালী বেগম, সংরক্ষিত ইউ.পি সদস্য, জয়পুর ইউ.পি, লোহাগড়া		সেক্রেটারী
৩। জনাব মোঃ হানিফ মোল্যা, পিতাঃ মৃত ইউসুফ মোল্যা, গ্রামঃ চাচই পূর্ব		সদস্য
৪। জনাব মোঃ মাহমুদুল হাসান সোহাগ, পিতাঃ গুলিয়ার রহমান, গ্রামঃ আড়িয়ারা		সদস্য
৫। জনাব মোসাঃ পারুল বেগম, সংরক্ষিত ইউ.পি সদস্য, জয়পুর ইউ.পি, লোহাগড়া		সদস্য

০৭। প্রকল্পের নাম : ক) লোহাগড়া ছাগলছেড়া কমিউনিটি ক্লিনিকে ফ্যান সরবরাহ। প্রাক্কলিত মূল্য- ৫০,০০০.০০

খ) লোহাগড়া ইউনিয়ন পরিবার পরিকল্পনা কেন্দ্রে রোগীদের বসার বেঞ্চ, টেবিল ও বৈদ্যুতিক চার্জার লাইট সরবরাহ। প্রাক্কলিত মূল্য- ৫০,০০০.০০

গ) কাউন্ডিংখোলা সাহেব সরকারের বাড়ীর দক্ষিণ পশ্চিম পার্শ্বের রাস্তা ইটের সলিং দ্বারা নির্মাণ। প্রাক্কলিত মূল্য- ১,০০,০০০.০০

প্রকল্প বাস্তবায়ন কমিটি :

১। জনাব মোঃ তাহাজ্জ	ইউপি সদস্য, লোহাগড়া ইউ.পি	সভাপতি
---------------------	----------------------------	--------

২। জনাব মোঃ আজিজার রহমান	পিতাঃ মোঃ সিরাজ মোলা, সাং- ছাগলছেড়া	সেক্রেটারী
৩। জনাব মোঃ আকুন্নার মোল্যা	পিতাঃ মঙ্গল মোল্যা, সাং- ছাগলছেড়া	সদস্য
৪। জনাব মোঃ ইবাদত	পিতাঃ আকা মোল্যা, সাং- ছাগলছেড়া	সদস্য
৫। জনাব মোঃ বিল্লাল	পিতাঃ মোঃ মঙ্গল, সাং- ছাগলছেড়া	সদস্য

০৮। প্রকল্পের নাম : দিঘলিয়া বাজারে বাবুলের দোকান হতে যশোর-সু দোকান পর্যন্ত ড্রেন সংস্কার। প্রাক্কলিত মূল্য- ২,০০,০০০.০০  
প্রকল্প বাস্তবায়ন কমিটি :

১। জনাবা মোছাঃ নাহার বেগম	সংরক্ষিত ইউ.পি সদস্য, দিঘলিয়া ইউ.পি	সভাপতি
২। জনাব মোঃ জান্নাত মৃধা	ইউ.পি সদস্য, দিঘলিয়া ইউ.পি	সেক্রেটারী
৩। জনাব মোঃ সজল রহমান	পিতাঃ শেখ নজরুল ইসলাম, গ্রামঃ দিঘলিয়া	সদস্য
৪। জনাব মোঃ কচি মিয়া	পিতাঃ আঙ্গুর সরদার, গ্রামঃ দিঘলিয়া	সদস্য
৫। জনাব মোঃ সবুর মোল্যা	পিতাঃ আলেম মোল্যা, গ্রামঃ দিঘলিয়া	সদস্য

০৯। প্রকল্পের নাম : মল্লিকপুর পশ্চিম জামে মসজিদের সামনে ইটের সলিং নির্মাণ। প্রাক্কলিত মূল্য- ২,০০,০০০.০০  
প্রকল্প বাস্তবায়ন কমিটি :

১। জনাব মোঃ শাহিদুর রহমান শহীদ	চেয়ারম্যান, মল্লিকপুর, ইউ.পি	সভাপতি
২। জনাব মোঃ ফকির মনিরুজ্জামান	ইউপি সদস্য, মল্লিকপুর ইউ.পি	সেক্রেটারী
৩। জনাবা হাসনা বেগম	সংরক্ষিত ইউপি সদস্য, মল্লিকপুর ইউ.পি	সদস্য
৪। জনাব মোঃ সোহেল মল্লিক	ইউপি সদস্য, মল্লিকপুর ইউ.পি	সদস্য
৫। জনাব মফিজুর রহমান	পিতাঃ মৃত হাসেম শেখ, গ্রামঃ মল্লিকপুর পশ্চিম	সদস্য

১০। প্রকল্পের নাম : কোটাকোল ইউনিয়নের বিভিন্ন প্রতিষ্ঠান ও খেলার মাঠে খেলার সামগ্রী বিতরণ। প্রাক্কলিত মূল্য- ২,০০,০০০.০০  
প্রকল্প বাস্তবায়ন কমিটি :

১। জনাব আবুল কালাম মুন্সী	ইউপি সদস্য, কোটাকোল ইউ.পি	সভাপতি
২। জনাব নানু সিকদার	ইউপি সদস্য, কোটাকোল ইউ.পি	সেক্রেটারী
৩। জনাব মোঃ শাহ আলম	ইউপি সদস্য, কোটাকোল ইউ.পি	সদস্য
৪। জনাব মোঃ ওমর মুন্সী	পিতাঃ নজরুল মুন্সী, গ্রামঃ মাটিয়াডাঙ্গা	সদস্য
৫। জনাবা সাহানারা বেগম	পিতাঃ কিয়াম উদ্দিন, গ্রামঃ বড়দিয়া	সদস্য

১১। প্রকল্পের নাম : ইতনা ডিক্রীরচর তুলার বিলের খালে মাছের পোনা অবমুক্তকরণ। প্রাক্কলিত মূল্য- ২,০০,০০০.০০  
প্রকল্প বাস্তবায়ন কমিটি :

১। জনাব মোঃ জামাল শেখ	ইউপি সদস্য, ইতনা ইউ.পি	সভাপতি
২। জনাব সাহাদুল শেখ	ইউপি সদস্য	সেক্রেটারী
৩। জনাব মোঃ নজির শেখ	পিতাঃ পাচু শেখ, ডিক্রীরচর	সদস্য
৪। জনাব মোঃ মতিয়ার রহমান	পিতাঃ তারা মিয়া শেখ, ডিক্রীরচর	সদস্য
৫। জনাব মোঃ নানু শেখ	পিতাঃ কাঞ্চু শেখ, ডিক্রীরচর	সদস্য

১২। প্রকল্পের নাম : কাশিপুর ইউনিয়নে বিভিন্ন শিক্ষা প্রতিষ্ঠানে খেলাধুলার সামগ্রী বিতরণ। প্রাক্কলিত মূল্য- ২,০০,০০০.০০  
প্রকল্প বাস্তবায়ন কমিটি :

১। জনাব মোছাঃ রাবেয়া বেগম	সংরক্ষিত সদস্য, কাশিপুর ইউ.পি	সভাপতি
২। জনাবা মোঃ শহিদ শেখ	ইউপি সদস্য, কাশিপুর ইউ.পি	সেক্রেটারী
৩। জনাব মোঃ তাইজুল খা	পিতাঃ নুরুল হক খা, কাশিপুর	সদস্য
৪। জনাব মোঃ পিকুল মুন্সী	পিতাঃ সালাম মুন্সী, ধোপাদাহ	সদস্য
৫। জনাব মোঃ রুবেল শেখ	পিতাঃ লুৎফার রহমান, কাশিপুর	সদস্য

১৩। প্রকল্পের নাম : উপজেলার অসহায় মহিলাদের মাঝে সেলাই মেশিন বিতরণ। প্রাক্কলিত মূল্য- ২,০০,০০০.০০



প্রকল্প বাস্তবায়ন কমিটি :

- ১। জনাব বি.এম. কামাল হোসেন
- ২। জনাব বি.এম তোয়েব রহমান
- ৩। জনাব মোঃ ছাদিনুর রহমান
- ৪। জনাব মোঃ রফিক হুইয়া
- ৫। জনাব মোঃ আজিজ মোল্যা

ভাইস-চেয়ারম্যান, উপজেলা পরিষদ  
পিতাঃ বাদশা হুইয়া, ধানাইড়  
পিতাঃ খোকা শেখ, আড়িয়ারা  
পিতাঃ আজ্জাক হুইয়া, ধানাইড়  
পিতাঃ ইসরাফিল মোল্যা, চর-আড়িয়ারা

সভাপতি  
সেক্রেটারী  
সদস্য  
সদস্য  
সদস্য

২০২৩-২০২৪ অর্থ বছরে বার্ষিক উন্নয়ন তহবিল (এডিপি) হতে গৃহীত টেন্ডারকৃত প্রকল্পসমূহ

ক্র. নং	প্রকল্পের অবস্থান	প্রাক্কলিত মূল্য
<b>১নং লনদী ইউনিয়ন</b>		
১	মিঠাপুর আজিজারের বাড়ির পাশ হতে দক্ষিণপাড়া মসজিদ অভিমুখে রাস্তা ইটের সলিং দ্বারা নির্মাণ।	২,০০,০০০.০০
২	বারইপাড়া উত্তরপাড়া নওশের মজুমদারের বাড়ীর পাশ হতে শাহাজান মোল্যার বাড়ী অভিমুখে রাস্তা ইটের সলিং নির্মাণ।	১,৯৫,০০০.০০
৩	নলদী মকলেজের বাড়ির পাশ হতে জাফরের বাড়ী অভিমুখে রাস্তা ইটের সলিং দ্বারা নির্মাণ।	১,৭০,০০০.০০
<b>২নং লাহড়িয়া ইউনিয়ন</b>		
৪	লাহড়িয়া কচুবাড়ীয়া আঃ গফফারের বাড়ী হতে লতিফ এর বাড়ী অভিমুখে রাস্তা ইটের সলিং দ্বারা নির্মাণ।	১,৯৫,০০০.০০
৫	লাহড়িয়া ডহরপাড়া মানিকের বাড়ী হতে রাজাপুর কবরস্থান অভিমুখে রাস্তা ইটের সলিং দ্বারা নির্মাণ।	২,৭০,০০০.০০
৬	লাহড়িয়া পশ্চিমপাড়া মেইন রাস্তা হতে বাকেরের বাড়ী অভিমুখে রাস্তা ইটের সলিং দ্বারা নির্মাণ।	১,০০,০০০.০০
<b>৩নং শালনগর ইউনিয়ন</b>		
৭	শালনগর ইউনিয়ন পরিষদের প্রাচীর নির্মাণ।	৪,৮০,০০০.০০
<b>৪নং নোয়াগ্রাম ইউনিয়ন</b>		
৮	মাধবহাট সাহাবুল আলম শান্ত এর বাড়ী হতে জিল্লুর বাড়ী অভিমুখে রাস্তা ইটের সলিং দ্বারা নির্মাণ।	২,০০,০০০.০০
৯	নোয়াগ্রাম ইউনিয়নে এন.এস.খোলা ঈদগাঁহ মাঠে আরসিসি ঢালাই।	২,৮০,০০০.০০
<b>৫নং লক্ষ্মীপাশা ইউনিয়ন</b>		
১০	নোয়াপাড়া জাকুর বাড়ী হতে দাউদ শেখ এর বাড়ী অভিমুখে রাস্তা ইটের সলিং দ্বারা নির্মাণ।	১,৪৫,০০০.০০
১১	বিকড়া পশ্চিমপাড়া জাফর মোল্যার পুকুরের পাশ হতে জাকির মোল্যার রাইচ মিল অভিমুখে রাস্তা ইটের সলিং নির্মাণ।	১,৪০,০০০.০০
১২	নওয়াপাড়া কুদ্দুস শেখ এর বাড়ী হতে সাইফুল শেখ এর বাড়ী অভিমুখে রাস্তা ইটের সলিং দ্বারা নির্মাণ।	১,০০,০০০.০০
<b>৬নং জয়পুর ইউনিয়ন</b>		
১৩	বাবরা ব্রীজ হতে ইনায়েত শরীফের বাড়ী অভিমুখে রাস্তা ইটের সলিং দ্বারা নির্মাণ।	১,০০,০০০.০০
১৪	নাওরা আরবের বাড়ী হতে জরিপ তালুকদারের বাড়ী অভিমুখে রাস্তা ইটের সলিং দ্বারা নির্মাণ।	১,০০,০০০.০০
১৫	চাচই ধানাইড় রাজা মিয়র বাড়ী হতে মোশারেফ এর বাড়ী অভিমুখে রাস্তা ইটের সলিং দ্বারা নির্মাণ।	৯৫,০০০.০০
১৬	চাচই চরপাড়া বাশারের বাড়ী হতে হুমায়ূনের বাড়ী অভিমুখে রাস্তা ইটের সলিং দ্বারা নির্মাণ।	৯৫,০০০.০০
১৭	চর আড়িয়ারা পুরাতন মসজিদ হতে ইমরানের বাড়ী অভিমুখে রাস্তা ইটের সলিং দ্বারা নির্মাণ।	৯০,০০০.০০
<b>৭নং লোহাগড়া ইউনিয়ন</b>		
১৮	চর করফা মোঃ রবেলের বাড়ী হতে মোঃ তবির বাড়ী অভিমুখে রাস্তা ইটের সলিং দ্বারা নির্মাণ।	১,২০,০০০.০০
১৯	কালনা ঠাকুর বাড়ীর সামনের ঈদগাঁহ অভিমুখে রাস্তা ইটের সলিং দ্বারা নির্মাণ।	১,০০,০০০.০০
২০	কালনা সুরাপ মাস্টারের বাড়ীর সামনে হতে মোঃ নির্মল ঠাকুরের বাড়ী অভিমুখে রাস্তা ইটের সলিং দ্বারা নির্মাণ।	৫০,০০০.০০
২১	ছাগলছিড়া সবুরের বাড়ীর সামনে হতে জাকিরের স্যালা মেশিন অভিমুখে রাস্তা ইটের সলিং দ্বারা নির্মাণ।	১,১০,০০০.০০
<b>৮নং দিঘলিয়া ইউনিয়ন</b>		
২২	বাটিকাবাড়ী দক্ষিণপাড়া লুৎফর শেখ এর বাড়ীর পাশ হতে গোলাম রসুলের বাড়ী অভিমুখে রাস্তা ইটের সলিং নির্মাণ।	৯৫,০০০.০০
২৩	তালবাড়িয়া দক্ষিণপাড়া আনিচ মোল্যার বাড়ীর পাশ হতে মামুন শরীফের বাড়ী অভিমুখে রাস্তা ইটের সলিং দ্বারা নির্মাণ।	৯৫,০০০.০০
২৪	দিঘলিয়া মেইন রোড হতে আজাদ ফকিরের বাড়ী অভিমুখে রাস্তা ইটের সলিং দ্বারা নির্মাণ।	১,০০,০০০.০০
২৫	চর-দিঘলিয়া মুজিবর শেখ এর বাড়ী হতে মিলন চৌধুরীর বাড়ী অভিমুখে রাস্তা ইটের সলিং দ্বারা নির্মাণ।	১,০০,০০০.০০
২৬	কুমড়ী স্কুল হতে কাজী বাড়ী অভিমুখে রাস্তা ইটের সলিং দ্বারা নির্মাণ।	১,০০,০০০.০০
২৭	দিঘলিয়া মাওলানা মাহাবুবের বাড়ী হতে বীর মুক্তিযোদ্ধা কওসার বিশ্বাসের বাড়ী অভিমুখে রাস্তা ইটের সলিং নির্মাণ।	৮০,০০০.০০
<b>৯নং মল্লিকপুর ইউনিয়ন</b>		
২৮	মল্লিকপুর ৩নং ওয়ার্ড জুমান মোল্যার বাড়ীর সামনে হতে বাচ্চু শেখ এর বাড়ী অভিমুখে রাস্তা ইটের সলিং দ্বারা নির্মাণ।	১,৯৫,০০০.০০
২৯	চর মল্লিকপুর ৫নং ওয়ার্ড ইসলাম শেখ এর বাড়ী হতে আজমল শেখ এর বাড়ী অভিমুখে রাস্তা ইটের সলিং দ্বারা নির্মাণ।	১,৮৫,০০০.০০
৩০	পার মল্লিকপুর টিটো মুসল্লির বাড়ী হতে ফায়ের মেম্বরের বাড়ী অভিমুখে রাস্তা ইটের সলিং দ্বারা নির্মাণ।	১,০০,০০০.০০
৩১	মঙ্গলহাটা বিসি সড়ক হতে মল্লিকপুর ইউনিয়ন মাধ্যমিক বিদ্যালয় পর্যন্ত রাস্তা ইটের সলিং নির্মাণ।	২,০০,০০০.০০
<b>১০নং কোটাকোল ইউনিয়ন</b>		

৩২	বড়দিয়া উচু ব্রীজ হতে মুজিবরের বাড়ী অভিমুখে রাস্তা ইটের সলিং দ্বারা নির্মাণ।	১,৯০,০০০.০০
৩৩	ঘাঘা ইউনিয়ন পরিষদের সামনে হতে খলিল শেখ এর বাড়ী অভিমুখে রাস্তা ইটের সলিং দ্বারা নির্মাণ।	১,৯৫,০০০.০০
	<b>১১নং ইতনা ইউনিয়ন</b>	
৩৪	চরদৌলতপুর ছলেমান সরদারের বাড়ী হতে জিন্দার শেখ এর বাড়ী অভিমুখে রাস্তা ইটের সলিং দ্বারা নির্মাণ।	৫,৬৫,০০০.০০
	<b>১২নং কাশিপুর ইউনিয়ন</b>	
৩৫	কাশিপুর বকুল জমাদারের বাড়ীর পাশে রাস্তার উপর ইউড্রেন নির্মাণ।	১,০০,০০০.০০
৩৬	কাশিপুর ইউনুস খার বাড়ীর উত্তর পাশ হতে নদীর ঘাট অভিমুখে রাস্তা ইটের সলিং দ্বারা নির্মাণ।	১,০০,০০০.০০
৩৭	গন্ডব ইসলাম শিকদারের বাড়ী হতে গো-হালট অভিমুখে রাস্তা ইটের সলিং দ্বারা নির্মাণ।	১,৮০,০০০.০০
৩৮	গভীর নলকূপ স্থাপনঃ ক) মোঃ জালালউদ্দিন বন্টু, পিতাঃ নকুল ভূইয়া, গ্রামঃ ধানাইড় খ) মোঃ সোহেল রানা, পিতাঃ মৃত মান্নান ভূইয়া, গ্রামঃ ধানাইড় গ) মোঃ ইমরুল, পিতাঃ মৃত আলিম ভূইয়া, গ্রামঃ ধানাইড় ঘ) মোঃ ফরিদ ভূইয়া, পিতাঃ মৃত গঞ্জর ভূইয়া, গ্রামঃ ধানাইড় ঙ) মোঃ আনিচুর রহমান, পিতাঃ নূরুল হক শেখ, গ্রামঃ চর মল্লিকপুর চ) মোসাঃ নাজমীন নাহার, পিতাঃ নজীর আহমেদ, গ্রামঃ গন্ধবাড়ীয়া ছ) মোঃ সুলতানা (শামীম), পিতাঃ হাসমত, গ্রামঃ আড়িয়ারা জ) মোঃ ইনামুল হোসেন মোল্যা, পিতাঃ তোবারেক হোসেন, গ্রামঃ চর মল্লিকপুর, লোহাগড়া, নড়াইল।	৫,০০,০০০.০০
		মোটঃ ৬৪,১৫,০০০.০০

#### আরএফকিউ

০১।	উপজেলা পরিষদের অভ্যন্তরে মিনি পার্কের বসার স্থান ও অন্যান্য অবকাঠামো মেরামত।	২,৬০,০০০.০০
-----	------------------------------------------------------------------------------	-------------

উপজেলা উন্নয়ন তহবিল হতে পিআইসি দ্বারা গৃহীত প্রকল্পসমূহ

০১। প্রকল্পের নাম : উপজেলার বিভিন্ন ইউনিয়নের দুঃস্থ, অসহায়, গরিব মহিলাদের মাঝে সেলাই মেশিন বিতরণ। প্রাক্কলিত মূল্য- ২,০০,০০০.০০

প্রকল্প বাস্তবায়ন কমিটি :

১। জনাবা ফারহানা ইয়াসমিন	মহিলা ভাইস-চেয়ারম্যান, উপজেলা পরিষদ	সভাপতি
২। জনাবা মোছাঃ শেফালী বেগম	পিতাঃ কাজী শামছুল হক, বয়রা	সেক্রেটারী
৩। জনাবা নাসরিন সুলতানা	পিতাঃ বিল্লাল হোসেন সরদার, মল্লিকপুর	সদস্য
৪। জনাবা ফাতেমা বেগম	পিতাঃ বুধই মোল্যা, মঙ্গলহাটা	সদস্য
৫। জনাবা আনোয়ারা বেগম	পিতাঃ ফজর ফকির, বয়রা	সদস্য

০২। প্রকল্পের নাম : বেলটিয়া শাহিন শেখ এর বাড়ীর অভিযুক্ত রাস্তা মেরামত ও সলিংকরণ। প্রাক্কলিত মূল্য- ২,০০,০০০.০০

প্রকল্প বাস্তবায়ন কমিটি :

১। জনাব মোঃ সাইফুল ইসলাম সুমন, চেয়ারম্যান, জয়পুর ইউ.পি, লোহাগড়া- সভাপতি
২। জনাব আবুল খায়ের, ইউ.পি সদস্য, জয়পুর ইউ.পি, লোহাগড়া- সদস্য-সচিব
৩। জনাব মোঃ হানিফ মোল্যা, পিতাঃ মৃত ইউসুফ মোল্যা, গ্রামঃ চাচই পূর্ব- সদস্য
৪। জনাব মোঃ মাহমুদুল হাসান সোহাগ, পিতাঃ ওলিয়ার রহমান, গ্রামঃ আড়িয়ারা- সদস্য
৫। জনাব মোসাঃ পারুল বেগম, সংরক্ষিত ইউ.পি সদস্য, জয়পুর ইউ.পি, লোহাগড়া- সদস্য

০৩। প্রকল্পের নাম : কুমড়া সৈয়দ বাবর আলীর বাড়ীর পাশে খালের উপর কাঠের সাকো নির্মাণ। প্রাক্কলিত মূল্য- ২,০০,০০০.০০

প্রকল্প বাস্তবায়ন কমিটি :

১। জনাবা ফারহানা ইয়াসমিন, মহিলা ভাইস-চেয়ারম্যান, উপজেলা পরিষদ, লোহাগড়া- সভাপতি
২। জনাব মোঃ শেখ হাবিবুর রহমান, ইউ.পি সদস্য, দিঘলিয়া ইউ.পি, লোহাগড়া- সদস্য-সচিব
৩। জনাব সৈয়দ বাবর আলী, পিতাঃ আক্কেল আলী, গ্রামঃ কুমড়া, লোহাগড়া- সদস্য
৪। জনাবা ফাতেমা বেগম, পিতাঃ বুধই মোল্যা, গ্রামঃ মঙ্গলহাটা, লোহাগড়া- সদস্য
৫। জনাবা আনোয়ারা বেগম, পিতাঃ ফজর ফকির, গ্রামঃ বয়রা, লোহাগড়া- সদস্য

০৪। প্রকল্পের নাম : লাহড়িয়া পশ্চিমপাড়া মনসুর মোল্যার দোকান হতে মোল্যাপাড়া মসজিদ হয়ে সানোয়ার মোল্যার দোকান পর্যন্ত ইটের সলিং রাস্তা সংস্কার ও বাস্তু পাইলিং। প্রাক্কলিত মূল্য- ২,০০,০০০.০০

প্রকল্প বাস্তবায়ন কমিটি :

১। জনাব মোঃ মঞ্জুর আলম, ইউ.পি সদস্য, লাহড়িয়া ইউ.পি, লোহাগড়া- সভাপতি
২। জনাব মোঃ মশিয়ার খান, ইউ.পি সদস্য, লাহড়িয়া ইউ.পি, লোহাগড়া- সদস্য সচিব
৩। জনাব মোঃ রনি সিকদার, পিতাঃ নসু সিকদার, গ্রামঃ লাহড়িয়া পশ্চিমপাড়া, লোহাগড়া- সদস্য
৪। জনাব মোঃ সানোয়ার মোল্যা, পিতাঃ সুলতান মোল্যা, গ্রামঃ লাহড়িয়া পশ্চিমপাড়া, লোহাগড়া- সদস্য
৫। জনাব মোঃ ফারুক হোসেন, পিতাঃ নুর মিয়া, গ্রামঃ লাহড়িয়া পশ্চিমপাড়া, লোহাগড়া- সদস্য

০৫। প্রকল্পের নাম : ক) মোঃ রুবেল খান, পিতাঃ ইবাদত খান, গ্রামঃ ছায়মানারচর খ) মোঃ রবিউল হোসেন, পিতাঃ মনি মিয়া, গ্রামঃ চর বামারঘোপ

গ) মোঃ ফুল মিয়া, পিতাঃ আব্দুল হাকিম, গ্রামঃ লাহড়িয়া পশ্চিমপাড়া ঘ) মোসাঃ তাসলিমা বেগম, স্বামীঃ রব্বানী, লাহড়িয়া পশ্চিমপাড়া

ঙ) লতিফ মুসল্লি পিতাঃ বাকি মুসল্লি, গ্রামঃ লাহড়িয়া দিননাথপাড়া চ) বিরেন্দ্রনাথ বিশ্বাস, পিতাঃ উপেন্দ্রনাথ বিশ্বাস, গ্রামঃ বামারঘোপ

ছ) ইরান বিশ্বাস, পিতাঃ সেকেন বিশ্বাস, গ্রামঃ রাজাপুর এর বাড়ীতে অগভীর নকলকূপ স্থাপন। প্রাক্কলিত মূল্য- ২,০০,০০০.০০

প্রকল্প বাস্তবায়ন কমিটি :

১। জনাব মোঃ জাকির হোসেন, ইউ.পি সদস্য, লাহড়িয়া ইউ.পি, লোহাগড়া- সভাপতি
২। জনাব মোঃ মশিয়ার খান, ইউ.পি সদস্য, লাহড়িয়া ইউ.পি, লোহাগড়া- সদস্য সচিব
৩। জনাব মোঃ মিরাজ মোল্যা, পিতাঃ মহিউদ্দীন মোল্যা, গ্রামঃ লাহড়িয়া পশ্চিমপাড়া, লোহাগড়া- সদস্য
৪। জনাব মোঃ রনি সিকদার, পিতাঃ নসু সিকদার, গ্রামঃ লাহড়িয়া পশ্চিমপাড়া, লোহাগড়া- সদস্য
৫। জনাব মোঃ ফিরোজ, পিতাঃ আবিব হোসেন, গ্রামঃ লাহড়িয়া পশ্চিমপাড়া, লোহাগড়া- সদস্য

০৬। প্রকল্পের নাম : লাহড়িয়া ছায়মানারচর ঈদগাহে প্রাচীর ও গেট নির্মাণ। প্রাক্কলিত মূল্য- ২,০০,০০০.০০

প্রকল্প বাস্তবায়ন কমিটি :

১। জনাব মোঃ মশিয়ার খান, ইউ.পি সদস্য, লাহড়িয়া ইউ.পি, লোহাগড়া- সভাপতি
২। জনাব মোঃ জাকির হোসেন, ইউ.পি সদস্য, লাহড়িয়া ইউ.পি, লোহাগড়া- সদস্য সচিব
৩। জনাব মোঃ মুজিবর রহমান, পিতাঃ রোকনউদ্দীন, গ্রামঃ ছায়মানারচর, লোহাগড়া- সদস্য

- ৪। জনাব মোঃ এরশাদ, পিতাঃ মছু খা, গ্রামঃ ছায়মানারচর, লোহাগড়া- সদস্য
- ৫। জনাব মোঃ আইয়ুব হোসেন, পিতাঃ চান খা, গ্রামঃ ছায়মানারচর, লোহাগড়া- সদস্য
- ০৭। প্রকল্পের নামঃ উপজেলা পরিষদ চত্বরে পল্লী সঞ্চয় ব্যাংকের সামনে ব্যাডমিন্টন কোর্ট নির্মাণ। প্রাক্কলিত মূল্য- ২,০০,০০০.০০
- প্রকল্প বাস্তবায়ন কমিটিঃ
- ১। জনাব আব্দুল হাই খান, ইউ.পি সদস্য, মল্লিকপুর ইউ.পি, লোহাগড়া- সভাপতি
- ২। জনাব মোঃ ফকির নুরুজ্জামান, ইউ.পি সদস্য, মল্লিকপুর ইউ.পি, লোহাগড়া- সদস্য সচিব
- ৩। জনাব জনাব শেফালী বেগম, সংরক্ষিত ইউ.পি সদস্য, মল্লিকপুর ইউ.পি, লোহাগড়া- সদস্য
- ৪। জনাব ফকির নূর আলম, পিতাঃ মৃত মহিউদ্দীন, গ্রামঃ পাচুড়িয়া, লোহাগড়া- সদস্য
- ৫। জনাব মুন্সী মনাসীর হোসেন, পিতাঃ শাহাবুদ্দীন মুন্সী, গ্রামঃ পাচুড়িয়া, লোহাগড়া- সদস্য
- ০৮। উপজেলা পরিষদ চত্বরে পল্লী সঞ্চয় ব্যাংকের সামনে আরসিসি দ্বারা উন্নয়ন। প্রাক্কলিত মূল্য- ২,০০,০০০.০০
- প্রকল্প বাস্তবায়ন কমিটিঃ
- ১। জনাব মোঃ গিয়াসউদ্দীন ভূইয়া, কমিশনার, লোহাগড়া পৌরসভা, লোহাগড়া, নড়াইল- সভাপতি
- ২। জনাব মোঃ ইনামুল ইসলাম, অফিস সহকারী, উপজেলা নির্বাহী অফিস, লোহাগড়া, নড়াইল- সদস্য সচিব
- ৩। জনাব কাজী মনিরুজ্জামান, প্রসেস সার্ভার, উপজেলা নির্বাহী অফিস, লোহাগড়া, নড়াইল- সদস্য
- ৪। জনাব মোঃ এরশাদ, অফিস সহায়ক, উপজেলা নির্বাহী অফিস, লোহাগড়া, নড়াইল- সদস্য
- ৫। জনাব মোঃ ফিরোজ, আনসার সদস্য, উপজেলা আনসার ক্যাম্প, লোহাগড়া, নড়াইল- সদস্য
- ০৯। যোগীয়া গাজীবাড়ী হতে হালিম শেখ এর বাড়ী পর্যন্ত ইটের সলিং রাস্তা সংস্কার। প্রাক্কলিত মূল্য- ২,০০,০০০.০০
- প্রকল্প বাস্তবায়ন কমিটিঃ
- ১। জনাব মোঃ ফকির নুরুজ্জামান, ইউ.পি সদস্য, মল্লিকপুর ইউ.পি, লোহাগড়া- সভাপতি
- ২। জনাব আব্দুল মান্নান মৃধা, ইউ.পি সদস্য, মল্লিকপুর ইউ.পি, লোহাগড়া- সদস্য সচিব
- ৩। জনাব শেফালী বেগম, সংরক্ষিত ইউ.পি সদস্য, মল্লিকপুর ইউ.পি, লোহাগড়া- সদস্য
- ৪। জনাব সৈয়দ মিজানুর রহমান, পিতাঃ মৃত পুশআলী মীর, গ্রামঃ যোগীয়া, লোহাগড়া- সদস্য
- ৫। জনাব মোঃ আব্দুল মোতালেব, পিতাঃ পবন শেখ, গ্রামঃ যোগীয়া, লোহাগড়া- সদস্য
- ১০। প্রকল্পের নামঃকোটাকোল ইউনিয়নে ভাটপাড়া মিরাজ মুন্সীর বাড়ী হতে বাচ্চু চৌধুরীর বাড়ী অভিমুখে ইটের সলিং রাস্তা নির্মাণ। প্রাক্কলিত মূল্য- ২,০০,০০০.০০
- প্রকল্প বাস্তবায়ন কমিটিঃ
- ১। জনাব মুন্সী বদীরুজ্জামান, ইউ.পি সদস্য, কোটাকোল ইউনিয়ন পরিষদ, লোহাগড়া- সভাপতি
- ২। জনাব মিজানুর মোল্যা, পিতাঃ মৃত আত্তাব মোল্যা, গ্রামঃ ভাটপাড়া, লোহাগড়া- সদস্য সচিব
- ৩। জনাব জামাল মুন্সী, পিতাঃ মৃত সুরুজ মুন্সী, গ্রামঃ ভাটপাড়া, লোহাগড়া- সদস্য
- ৪। জনাব মামুন শেখ, পিতাঃ চাঁনমিয়া শেখ, গ্রামঃ ভাটপাড়া, লোহাগড়া- সদস্য
- ৫। জনাব মোঃ আলিম মোল্যা, পিতাঃ রফিউদ্দীন মোল্যা, গ্রামঃ কোটাকোল, লোহাগড়া- সদস্য
- ১১। প্রকল্পের নামঃ সত্রহাজারী আমির কাজীর বাড়ীর সামনে হতে তানজিদের বাড়ী অভিমুখে রাস্তা ইট দ্বারা সলিং নির্মাণ। প্রাক্কলিত মূল্য- ২,০০,০০০.০০
- প্রকল্প বাস্তবায়ন কমিটিঃ
- ১। জনাব মোঃ সাঈদ মিনা, ইউ.পি সদস্য, নোয়াগ্রাম ইউ.পি, লোহাগড়া- সভাপতি
- ২। জনাব মোঃ লিটন মুন্সী, পিতাঃ আনোয়ার মুন্সী, গ্রামঃ মাধবহাটি, লোহাগড়া- সদস্য সচিব
- ৩। জনাব মোঃ জামাল মোল্যা, পিতাঃ সামাদ মোল্যা, গ্রামঃ মাধবহাটি, লোহাগড়া- সদস্য
- ৪। জনাব মোঃ শামীম রেজা, পিতাঃ সাখায়েত কাজী, গ্রামঃ নোয়াগ্রাম, লোহাগড়া- সদস্য
- ৫। জনাব মোঃ কামরুল ইসলাম, শিক্ষক, শামুকখোলা সরঃ প্রাঃ বিদ্যালয়, লোহাগড়া- সদস্য
- ১২। প্রকল্পের নামঃ পারমল্লিকপুর ঈদগাঁহ হতে মাহাবুবের বাড়ী অভিমুখে ইটের সলিং রাস্তা সংস্কার। প্রাক্কলিত মূল্য- ২,০০,০০০.০০
- প্রকল্প বাস্তবায়ন কমিটিঃ
- ১। জনাব মোঃ আল আমিন ঠাকুর, ইউ.পি সদস্য, মল্লিকপুর ইউ.পি, লোহাগড়া- সভাপতি
- ২। জনাব মোঃ মাহাবুবের রহমান, পিতাঃ মৃত সিরাজ শেখ, গ্রামঃ পারমল্লিকপুর, লোহাগড়া- সদস্য সচিব
- ৩। জনাব মোঃ চঞ্চল গাজী, পিতাঃ মৃত জয়নাল গাজী, গ্রামঃ পারমল্লিকপুর, লোহাগড়া- সদস্য
- ৪। জনাব মোঃ আকমান শেখ, পিতাঃ ভাণ্ড শেখ, গ্রামঃ পারমল্লিকপুর, লোহাগড়া- সদস্য
- ৫। জনাব মোঃ আশরাফুল ইসলাম, পিতাঃ মৃত সিরাজ শেখ, গ্রামঃ পারমল্লিকপুর, লোহাগড়া- সদস্য

১৩। প্রকল্পের নামঃ দিঘলিয়া বাটিকাবাড়ী শেখ রাসেল স্মৃতি ক্লাব হতে ইদ্রিস শেখ এর বাড়ী পর্যন্ত ইটের সলিং রাস্তা নির্মান। প্রাক্কলিত মূল্য- ২,০০,০০০.০০

প্রকল্প বাস্তবায়ন কমিটি :

- ১। জনাব মোঃ শেখ হাবিবুর রহমান, ইউ.পি সদস্য, দিঘলিয়া ইউ.পি, লোহাগড়া- সভাপতি
- ২। জনাব শেখ জিল্লুর রহমান, পিতাঃ আজিবার শেখ, গ্রামঃ বাটিকাবাড়ী, লোহাগড়া- সদস্য-সচিব
- ৩। জনাব মোঃ আল মামুন, ইমাম, বাটিকাবাড়ী শেখবাড়ী মধ্যপাড়া জামে মসজিদ, লোহাগড়া- সদস্য
- ৪। জনাব মোঃ বাবুল শেখ, পিতাঃ মৃত কাসেম শেখ, গ্রামঃ বাটিকাবাড়ী, লোহাগড়া- সদস্য
- ৫। জনাব ইউসুব শেখ, পিতাঃ মৃত আঃ খালেক শেখ, গ্রামঃ বাটিকাবাড়ী, লোহাগড়া- সদস্য

১৪। প্রকল্পের নামঃ দিঘলিয়া সাহাপাড়া মেইন রোড হতে শুভ এর দোকান হয়ে মন্দির পর্যন্ত ইটের সলিং রাস্তা সংস্কার। প্রাক্কলিত মূল্য- ২,০০,০০০.০০

প্রকল্প বাস্তবায়ন কমিটি :

- ১। জনাব মোঃ জান্নাত মৃধা, ইউ.পি সদস্য, দিঘলিয়া ইউনিয়ন পরিষদ, লোহাগড়া- সভাপতি
- ২। জনাব মোঃ সোহাগ শেখ, পিতাঃ রুলু শেখ, গ্রামঃ কোলা, লোহাগড়া- সদস্য সচিব
- ৩। জনাব শেখ নজরুল ইসলাম, পিতাঃ নিয়ামত শেখ, গ্রামঃ কোলা, লোহাগড়া- সদস্য
- ৪। জনাব সৈয়দ নুর আলী, পিতাঃ সৈয়দ রমজান আলী, গ্রামঃ কোলা, লোহাগড়া- সদস্য
- ৫। জনাব বিপ্লব মোল্যা, পিতাঃ হাই মোল্যা, গ্রামঃ কোলা, লোহাগড়া- সদস্য

১৫। প্রকল্পের নামঃ দিঘলিয়া ইউনিয়ন পরিষদের সামনের আঙ্গিনায় ইটের সলিং সংস্কার। প্রাক্কলিত মূল্য- ২,০০,০০০.০০

প্রকল্প বাস্তবায়ন কমিটি :

- ১। জনাব সৈয়দ বোরহান উদ্দিন, চেয়ারম্যান, দিঘলিয়া ইউনিয়ন পরিষদ, লোহাগড়া- সভাপতি
- ২। জনাব মোঃ সজল রহমান, পিতাঃ শেখ নজরুল ইসলাম, গ্রামঃ কোলা, লোহাগড়া- সদস্য সচিব
- ৩। জনাব মোঃ কচি মিয়া, পিতাঃ আব্দুর সরদার, গ্রামঃ কোলা, লোহাগড়া- সদস্য
- ৪। জনাব মোঃ সবুর শেখ, পিতাঃ মৃত আলেম শেখ, গ্রামঃ দিঘলিয়া, লোহাগড়া- সদস্য
- ৫। জনাব শরীফ মাওলানা, পিতাঃ আব্দুল হাই মাওলানা, গ্রামঃ কোলা, লোহাগড়া- সদস্য

১৬। প্রকল্পের নামঃ ২০২৩-২৪ অর্থ বছরে এডিপি ও উন্নয়ন তহবিল হতে গৃহিত বিভিন্ন স্কীম জরিপ ও বিবিধ ব্যয়। প্রাক্কলিত মূল্য- ১,৯৬,০০০.০০

প্রকল্প বাস্তবায়ন কমিটি :

- ১। জনাব মোঃ আতাউর রহমান, সার্ভেয়ার, উপজেলা প্রকৌশলীর কার্যালয়, লোহাগড়া- সভাপতি
- ২। জনাব মোঃ জামাল, কার্য্য সহকারী, উপজেলা প্রকৌশলীর কার্যালয়, লোহাগড়া- সদস্য সচিব
- ৩। জনাব মোঃ ওহিদুর রহমান, অফিস সহায়ক, উপজেলা প্রকৌশলীর কার্যালয়, লোহাগড়া- সদস্য
- ৪। জনাব মোঃ ইমরুল কায়স, অফিস সহায়ক, উপজেলা প্রকৌশলীর কার্যালয়, লোহাগড়া- সদস্য
- ৫। জনাব সাহানারা বেগম, উপজেলা প্রকৌশলীর কার্যালয়, লোহাগড়া- সদস্য

২০২৩-২০২৪ অর্থ বছরে উপজেলা উন্নয়ন তহবিল হতে গৃহীত টেন্ডারকৃত প্রকল্পসমূহ

ক্র. নং	প্রকল্পের অবস্থান	প্রাক্কলিত মূল্য
<b>১নং নলদী ইউনিয়ন</b>		
০১	নলদী বারইপাড়া বাস্তবখোলা হতে কবিখোলা পর্যন্ত রাস্তা ইটের সলিং নির্মাণ।	১,৯০,০০০.০০
০২	দরিমিঠাপুর পশ্চিমপাড়া (বিশ্বাসপাড়া) জামে মসজিদ উন্নয়ন।	১,৪৫,০০০.০০
<b>২নং লাহড়িয়া ইউনিয়ন</b>		
০৩	লাহড়িয়া ছায়মানারচর পশ্চিমপাড়া জামে মসজিদ হতে মুজিবর মোল্যার বাড়ী পর্যন্ত রাস্তা ইটের সলিং।	১,৯০,০০০.০০
০৪	লাহড়িয়া দিননাথপাড়া মেইন রাস্তা হতে শরিফের বাড়ী পর্যন্ত রাস্তা ইটের সলিং।	১,৯০,০০০.০০
০৫	লাহড়িয়া ডহরপাড়া মেইন রাস্তা হতে লুৎফারের বাড়ী পর্যন্ত রাস্তা ইটের সলিং।	১,৯০,০০০.০০
০৬	লাহড়িয়া দীননাথপাড়া মেইনরাস্তা হতে মাখু মোল্যার বাড়ী পর্যন্ত রাস্তা ইটের সলিং।	১,৯০,০০০.০০
০৭	লাহড়িয়া চৌধুরীপাড়া জামে মসজিদ উন্নয়ন।	১,৪৫,০০০.০০
<b>৩নং শালনগর ইউনিয়ন</b>		
০৮	মাকড়াইল পশ্চিমপাড়া মেইন রাস্তা হতে রিকু মোল্যার বাড়ী পর্যন্ত ইটের সলিং নির্মাণ।	১,৯০,০০০.০০
০৯	পালপাড়া বড়বাড়ী শ্রী শ্রী হরিমন্দির সংস্কার।	১,০০,০০০.০০
<b>৪নং নোয়াগ্রাম ইউনিয়ন</b>		
১০	নোয়াগ্রাম কলাগাছী পাকা রাস্তা হতে নারায়ণ ঘোষ এর বাড়ী পর্যন্ত রাস্তা ইটের সলিং নির্মাণ।	১,৪৫,০০০.০০
১১	দেবী হাফেজিয়া মাদ্রাসার উন্নয়ন।	১,৪৫,০০০.০০
১২	নোয়াগ্রাম বাড়ীভাঙ্গা বায়তুল মামুর জামে মসজিদ উন্নয়ন।	১,৪৫,০০০.০০
১৩	হান্দলা আশ্রয়ণ প্রকল্পের সংযোগ সড়কে ইটের সলিং নির্মাণ।	১,০০,০০০.০০
১৪	মানিকগঞ্জ বাজারের কাঠগোলা অংশ হতে খায়েরুজ্জামানের বাড়ী অভিমুখে রাস্তা ইটের সলিং নির্মাণ।	৭০,০০০.০০
<b>৫নং লক্ষ্মীপাশা ইউনিয়ন</b>		
১৫	লক্ষ্মীপাশা নওয়াপাড়া মধ্যপাড়া জামে মসজিদের সামনে হতে ছানোয়ার শেখ এর বাড়ী অভিমুখে রাস্তা ইটের সলিং নির্মাণ	১,৯০,০০০.০০
১৬	বাকা পূর্বপাড়া জামে মসজিদ উন্নয়ন।	১,৯০,০০০.০০
১৭	ঝিকড়া আশ্রয়ণ প্রকল্পের সংযোগ সড়কে ইটের সলিং নির্মাণ।	৮০,০০০.০০
১৮	আমাদা ইটের সলিং হতে শিক্ষক মোঃ আসাদুজ্জামান মন্ডল এর বাড়ী পর্যন্ত রাস্তা ইটের সলিং।	১,৪৫,০০০.০০
<b>৬নং জয়পুর ইউনিয়ন</b>		
১৯	চাচই বাবলু সিকদারের বাড়ী হতে বীর মুক্তিযোদ্ধা মান্নান সিকদারের বাড়ী পর্যন্ত রাস্তা ইটের সলিং নির্মাণ।	১,৯০,০০০.০০
২০	জয়পুর পারছাতড়া জামে মসজিদ উন্নয়ন।	১,৪৫,০০০.০০
২১	চাচই পশ্চিমপাড়া বাবলু সিকদারের বাড়ী হতে মান্নান সিকদারের বাড়ী অভিমুখে রাস্তা ইটের সলিং নির্মাণ।	৫০,০০০.০০
২২	ছাতড়া খালের ধারে রায় বাড়ীর পাশে প্যালাসাইডিং নির্মাণ।	৩০,০০০.০০
<b>৭নং লোহাগড়া ইউনিয়ন</b>		
২৩	লোহাগড়া কাউড়িখোলা মেইন রাস্তা হতে শেখ আজিজুর রহমানের বাড়ী অভিমুখে রাস্তা ইটের সলিং নির্মাণ।	১,০০,০০০.০০
২৪	উপজেলা পরিষদের অভ্যন্তরে অব্যবহৃত ভবনে গ্যারেজ নির্মাণ।	১,০০,০০০.০০
<b>৮নং দিঘলিয়া ইউনিয়ন</b>		
২৫	কুমড়ী পূর্বপাড়া মেইন রাস্তা হতে কমিউনিটি ক্লিনিক/আফজাল শেখ এর বাড়ী পর্যন্ত রাস্তা ইটের সলিং নির্মাণ।	১,৪৫,০০০.০০
২৬	কুমড়ী মধ্যপাড়া রুকু মোল্যা বাড়ী হতে ফিরোজ মোল্যার বাড়ী পর্যন্ত রাস্তা ইটের সলিং নির্মাণ।	১,৮০,০০০.০০
২৭	সারোল কামাল শেখ এর বাড়ী হতে উত্তর অভিমুখে আলম মেম্বারের বাড়ী পর্যন্ত রাস্তা ইটের সলিং নির্মাণ।	১,৮০,০০০.০০
২৮	দিঘলিয়া হাসান মোল্যার বাড়ী হতে শরীফুলের বাড়ী পর্যন্ত রাস্তা ইটের সলিং দ্বারা নির্মাণ।	১,৪৫,০০০.০০
<b>৯নং মল্লিকপুর ইউনিয়ন</b>		
২৯	পার-পাচুড়িয়া পাকা রাস্তা হতে মাহাবুব শেখ এর বাড়ী পর্যন্ত রাস্তা ইটের সলিং নির্মাণ।	১,৪৫,০০০.০০
৩০	মঙ্গলহাটা আশিক জজের বাড়ী হতে মাওলানা বিল্লাল শেখ এর বাড়ী পর্যন্ত রাস্তা ইটের সলিং নির্মাণ।	১,৯০,০০০.০০
<b>১০নং কোটাকোল ইউনিয়ন</b>		
৩১	বড়দিয়া কৃষ্ণ মন্দির সংস্কার।	১,৪৫,০০০.০০
<b>১১নং ইতনা ইউনিয়ন</b>		
৩২	উত্তর লংকারচর আনোয়ার শেখ এর বাড়ীর সামনে হতে মসজিদ পর্যন্ত রাস্তা ইটের সলিং নির্মাণ।	১,৯০,০০০.০০
৩৩	ইতনা চর ওহিদ শেখ এর বাড়ী হতে মোশাররফ এর বাড়ী পর্যন্ত রাস্তা ইটের সলিং নির্মাণ।	১,৮৫,০০০.০০
৩৪	ইতনা চরঘূনাপাড়া আব্দুর রাজ্জাক লস্কার ঈদগাঁহ কমপ্লেক্স উন্নয়ন।	১,৪৫,০০০.০০
<b>১২নং কাশিপুর ইউনিয়ন</b>		
৩৫	এডেন্দা মোকসেদ মিয়ার বাড়ী হতে মাঠ অভিমুখে রাস্তায় ইটের সলিং নির্মাণ।	১,৯০,০০০.০০

৩৬	ধোপাদাহ দিনিয়ার শেখ এর বাড়ী হতে মুন্সি বাড়ী অভিমুখে রাস্তা ইটের সলিং নির্মাণ।	১,০০,০০০.০০
	<b>গভীর নলকূপ স্থাপনঃ</b> ক) মোঃ রিপন কাজী, পিতাঃ মোঃ নজির কাজী, গ্রামঃ ভাটপাড়া, খ) মোঃ ইমরুল শেখ, পিতাঃ মৃত সরোয়ার শেখ, গ্রামঃ ডিক্রিরচর গ) এস. এম. শফিকুল আলম, পিতাঃ মৃত এস. কে আবু সাঈদ, গ্রামঃ বাকা ঘ) আরিফ হোসেন, পিতাঃ খবির ভূইয়া, গ্রামঃ পাচুড়িয়া ঙ) মিরাজ মোল্যা, পিতাঃ মোঃ মুনসুর মোল্যা, গ্রামঃ ভাটপাড়া চ) মোঃ জাকির হোসেন শেখ, পিতাঃ মৃত হবিবার রহমান, গ্রামঃ উলা ছ) মোঃ টুকু শেখ, পিতাঃ আঃ ছামাদ শেখ, গ্রামঃ বয়রা দক্ষিণপাড়া জ) মোঃ জাকারিয়া মোল্যা, পিতাঃ মৃত আঃ হাই মোল্যা, গ্রামঃ পার-মল্লিকপুর গাজীপাড়া, ঝা) মোসাঃ সেলিনা বেগম, স্বামীঃ আবুল হাসেম মোল্যা, গ্রামঃ পার-মল্লিকপুর গাজীপাড়া, ঞা) মোসাঃ আছিয়া বেগম, পিতাঃ আকুব্বার মোল্যা, গ্রামঃ চাপুলিয়া ট) মোঃ মামুন শিকদার, পিতাঃ লায়েক শিকদার, গ্রামঃ ইতনা পশ্চিমপাড়া	৮,০৩,০০০.০০
<b>আরএফকিউ</b>		
০১।	লাহুড়িয়া-কালিগঞ্জ বাজারের রোড আরসিসি দ্বারা উন্নয়ন।	৮,০০,০০০.০০
০২।	উপজেলা পরিষদের অভ্যন্তরীণ অফিস ভবন হতে মূল রাস্তার অবশিষ্ট অংশের আরসিসি করণ ও লাহুড়িয়া আজিজুর রহমান মাধ্যমিক বিদ্যালয়ের সীমানা প্রাচীর নির্মাণ।	৮,৬১,০০০.০০



**২০২৩-২০২৪ অর্থ বছরে উপজেলা রাজস্ব তহবিল এর আওতায় গৃহীত প্রকল্পের তালিকা উপজেলা  
পরিষদের মাসিক সমন্বয় সভা মার্চ/২০২৩ (পরিশিষ্ট-ক)**

ক্রমিক নং	প্রকল্পের নাম	টাকার পরিমাণ (লক্ষ টাকায়)	মন্তব্য
	<b>০১ নং নলদী</b>		
১	বিশুদ্ধ পানি সরবরাহ মেশিন স্থাপন করা	৭,০০,০০০.০০	টেডার
২	কাটাখালী মুনসুর এর বাড়ীর পাশে পিচের রাস্তার পার্শ্ব হতে রকিব সরদারের বাড়ী অভিমুখে রাস্তা ফ্লাট সোলিং	১,২০,০০০.০০	টেডার
৩	ধানদিয়া দুলাল দাশ এর কুল বাগান এর পার্শ্ব হতে অবনি মাস্টার এর বাড়ী অভিমুখে রাস্তা ফ্লাট সোলিং	১,২০,০০০.০০	পিআইসি
৪	উঃ সারসা কানাই মেঘারের বাড়ীর পার্শ্ব হতে ঈদগাহ অভিমুখে রাস্তা ফ্লাট সোলিং	১,১৭,২৮৬.০০	পিআইসি
৫	<b>মোট =</b>	<b>১০,৫৭,২৮৬.০০</b>	
	<b>০২ নং লাহড়িয়া</b>		
৭	সমনডাঙ্গা পূজা মন্ডপ হইতে স্কুল অভিমুখে রাস্তা ফ্লাট সোলিং	১,৪২,৫৫৬.০০	পিআইসি
৮	নগরঘাটা পাড়ুই পাড়া হইতে কালভার্ট অভিমুখে রাস্তা ফ্লাট সোলিং	১,৪২,৫৫৫.০০	পিআইসি
৯	মিঠাবাড়ী উত্তরপাড়া হারানের বাড়ীর মোড় হইতে বাসারাতের বাড়ী পর্যন্ত রাস্তা ফ্লাট সোলিং করণ	৬,৬৫,২৫৯.০০	টেডার
১০	<b>মোট =</b>	<b>৯,৫০,৩৭০.০০</b>	
	<b>০৩ নং শালনগর</b>		
১.	পাটকেলঘাটা আলিয়া মাদ্রাসা সংস্কার	২,০০,০০০.০০	পিআইসি
২.	বড়বিলা শেখ ফজলুর রহমানের বাড়ীর পাশ দিয়ে (পশ্চিমগামী) কেরামতের বাড়ী অভিমুখী পাকা ড্রেন সংস্কার	২,০০,০০০.০০	পিআইসি
৩.	জে সি এস মাধ্যমিক বিদ্যালয় সংস্কার	১,২৭,০০০.০০	পিআইসি
৪.	বড়বিলা শেখ আঃ মমিনের বাড়ীর পার্শ্ব হইতে বড়বিলা শেখ জিয়াউর রহমানের বাড়ী অভিমুখী রাস্তা ইটের সোলিং করণ	১,০০,০০০.০০	টেডার
৫.	বড়বিলা শেখ হবিবার মোড়লের বাড়ীর মোড় হইতে বড়বিলা আবু নাস মোড়লের বাড়ী অভিমুখী রাস্তা ইটের সোলিং করণ	১,০০,০০০.০০	টেডার
৬.	পুটিয়াখালী শেখ আঃ গফফার এর বাড়ীর মোড় হইতে পুরানো ঈদগাহ অভিমুখী রাস্তা ইটের সোলিং করণ	২,০০,০০০.০০	টেডার
৭.	পাটকেলঘাটা সিদ্দিকিয়া মাদ্রাসার রাস্তা সংস্কার	৫০,০০০.০০	টেডার
৮.	বড়কাশিপুর মাদ্রাসা মোড় হইতে শেখ আখিরুলের বাড়ী অভিমুখী রাস্তা ইটের সোলিং করণ	১,০০,০০০.০০	টেডার

৯.	সরলিয়া কুঞ্জ'এর পুকুরধার হইতে সাধন কর্মকারের বাড়ী অভিমুখী রাস্তা ইটের সোলিং করণ	১,২০,০০০.০০	টেডার
১০.	তৈলকুপী কাদের সরদারের বাড়ীর পার্শ্ব হইতে আরিফুলের বাড়ী অভিমুখী রাস্তা ইটের সোলিং করণ	১,০০,০০০.০০	টেডার
১১.	ছোটকাশিপুর পাকা রাস্তা (কবর স্থান) হইতে সাবেক চেয়ারম্যান আবু বক্কার বিশ্বাসের বাড়ী অভিমুখী রাস্তা ইটের সোলিং করণ	১,০০,০০০.০০	টেডার
১২.	শেখপাড়া আচিমতলা কবর স্থান হইতে গফফার শেখের বাড়ী অভিমুখী রাস্তা ইটের সোলিং করণ	১,০০,০০০.০০	টেডার
১৩.	জুজখোলা তেঁতুলতলা হইতে সরকারী প্রাথমিক বিদ্যালয়গামী ইটের সোলিং সংস্কার	৭৪,০৬৭.০০	টেডার
১৪.	বড়বিলা শেখ আবুল কাশেমের বাড়ীর মোড় হইতে আঃ সবুর বিশ্বাসের বাড়ী অভিমুখী রাস্তা ইটের সোলিং করণ	১,০০,০০০.০০	টেডার
১৫.		মোট = ১৬,৭১,০৬৭.০০	
১৬.	০৪ নং নোয়াগ্রাম ইউনিয়ন		
১৭.	মধ্য কুমিরা সালাম মুহুরীর বাড়ি হতে তিন রাস্তার মোড় পর্যন্ত রাস্তা এবং মুনালের বাড়ী হতে মুজিবাবের বাড়ী অভিমুখে রাস্তা ইটের সোলিং করণ	৪,১৬,০০০.০০	টেডার
১৮.	পশ্চিম কুমিরা স্বপন দেবর বাড়ী হতে হাবীব প্রফেসরের বাড়ি অভিমুখে রাস্তা ইটের সোলিং করণ	৩,১৬,০০০.০০	টেডার
১৯.	মধ্য কুমিরা আমজাদ মাওলানার বাড়ি হতে মধু আডার বাড়ী অভিমুখে রাস্তা ইটের সোলিংকরণ	১,২০,০০০.০০	পিআইসি
২০.	পশ্চিম কুমিরা নীল কোমলের বাড়ী হতে সেনের বাড়ী অভিমুখে রাস্তা ইটের সোলিংকরণ	১,২০,০০০.০০	পিআইসি
২১.	মধ্য কুমিরা মন্দিরের সামনের হতে কোমল ডাক্তারের বাড়ী অভিমুখে রাস্তা ইটের সোলিং করণ	১,১৫,৯৬২.০০	পিআইসি
২২.	দাদপুর মাইকেল সড়ক হতে দাদপুর আনার এর বাড়ী অভিমুখে রাস্তা সোলিংকরণ	১,০০,০০০.০০	টেডার
২৩.		মোট = ১১,৮৭,৯৬২.০০	
২৪.	০৫ নং লক্ষীপাশা ইউনিয়ন		
২৫.	আড়ংপাড়া সিরাজুলের বাড়ি হতে মঙ্গল মোড়লের বাড়ি পর্যন্ত রাস্তা ইটের সোলিং নির্মাণ	১,০০,০০০.০০	টেডার
২৬.	তেরছি আদর্শ মাধ্যমিক বিদ্যালয়ে ছাত্রী কমনরুম সংস্কার	৮৭,০০০.০০	টেডার
২৭.	ধলবাড়িয়া নিজাম শেখের বাড়ি ইটের রাস্তার মাথা হতে মঙ্গল মোড়লের বাড়ি পর্যন্ত ইটের সোলিং নির্মাণ	১,০০,০০০.০০	টেডার
২৮.	হাতবাস প্রাইমারী স্কুল হতে মোড়ল পাড়া জামে মসজিদ পর্যন্ত প্যালাসাইডিং এবং ইটের সোলিং সংস্কার	১,০০,০০০.০০	টেডার
২৯.	লাউতাড়া মান্নান খার বাড়ি হতে গনি মোড়লের বাড়ি অভিমুখে ইটের সোলিং নির্মাণ ও মাটি দ্বারা সংস্কার	১,০০,০০০.০০	পিআইসি
৩০.	লাউতাড়া বাজার হতে শেখ পাড়া জামে মসজিদ পর্যন্ত রাস্তা ইটের সোলিং সংস্কার	১,০০,০০০.০০	পিআইসি

৩১.	শিরাশুনী সিরাজ শেখের খামার হতে হালিম শেখের বাড়ি পর্যন্ত ইটের সোলিং নির্মাণ	১,০০,০০০.০০	টেডার
৩২.	সুভাষিনী ফাজিল মাদরাসার গ্রন্থাগার সংস্কার	১,০০,০০০.০০	টেডার
৩৩.	মতলব খার বাড়ি হতে সাহেব আলী বাড়ি অভিমুখে ইটের সোলিং নির্মাণ	৫০,০০০.০০	টেডার
৩৪.	আনছার মাহমুদ এতিম খানায় সাইকেল গ্যারেজ নির্মাণ	৫০,০০০.০০	পিআইসি
৩৫.	মাহবুব শেখের বাড়ি হতে আবু তালেব এর বাড়ি অভিমুখে ইটের সোলিং নির্মাণ	৫০,০০০.০০	টেডার
৩৬.	কলিয়া আজব আলী সরদারের বাড়ির পার্শ্ব পিচের মাথা হতে হযরত সরদারের বাড়ি হয়ে সাবেক মেম্বার মহিদুল ইসলামের বাড়ি অভিমুখে রাস্তা ইটের সোলিংকরণ।	১,০০,০০০.০০	টেডার
৩৭.	নওয়াপাড়া বাজার মসজিদ হতে মিলন মোড়লের বাড়ি অভিমুখে ইটের সোলিং করণ	১,৫০,০০০.০০	পিআইসি
৩৮.	শিরাশুনী পাকা রাস্তা হইতে মতিয়ার মেম্বরের বাড়ি পর্যন্ত রাস্তা ইটের সোলিং করণ	৫০,০০০.০০	টেডার
৩৯.		মোট = ১২,৩৭,০০০.০০	
৪০.	<b>০৬ নং জয়নগর সদর</b>		
৪১.	তালা বাজার টিপু মটর সাইকেল গ্যারেজ হইতে কাজী লিয়াকতের বাড়ি পর্যন্ত বালি দ্বারা উচুকরণ সহ ইটের সোলিং	১,৫০,০০০.০০	পিআইসি
৪২.	বারুইহাটি সরদার বাড়ি জামে মসজিদের বাইরের দেওয়াল টাইলস করণ।	২,০০,০০০.০০	পিআইসি
৪৩.	০৬ নং সদর ইউনিয়নের কৃষকদের মাঝে হাতের প্লেস (ফারমেট-১৬ লিটার) মেশিন বিতরণ।	৯৬,০০০.০০	পিআইসি
৪৪.	আটারই শিশুতলা হইতে ফারুক গাজীর বাড়ি অভিমুখে রাস্তা ইটের সোলিং করণ।	১,০০,০০০.০০	টেডার
৪৫.	জেয়ালা রবিউলের ঘের হতে সোনা গাজীর বাড়ি অভিমুখের রাস্তা ইটের সোলিং করণ।	৯০,০০০.০০	টেডার
৪৬.	জেয়ালা নলতা একিম মাস্তারের বাড়ির পাশে ইটের সোলিং থেকে গ্রাম সমিতি অভিমুখে রাস্তা ইটের সোলিং করণ।	৯০,০০০.০০	টেডার
৪৭.	জাতপুর দাসপাড়া ইটের মাথা হতে দুর্গা মন্দির অভিমুখে রাস্তা ইটের সোলিং করণ।	৯০,০০০.০০	টেডার
৪৮.	ভায়ড়া জোয়াদ্দার বাড়ি পাঞ্জগানা হইতে ফারুক জোয়াদ্দারের বাড়ি অভিমুখে রাস্তা ইটের সোলিংকরণ।	১,০০,০০০.০০	টেডার
৪৯.	শাহাপুর নুরুল সানার বাড়ির মোড় থেকে আফজাল সরদারের বাড়ি অভিমুখে রাস্তা ইটের সোলিংকরণ।	১,০০,০০০.০০	টেডার
৫০.	রহিমাবাদ পূর্বপাড়া মামুনের বাড়ির পাশের ইটের সোলিং হতে রফিকুলের বাড়ি অভিমুখে রাস্তা ইটের সোলিংকরণ।	১,০০,০০০.০০	টেডার
৫১.	বারুইহাটি গড়রপাতার পিচ থেকে পশ্চিম দিকে ইটের সোলিং অভিমুখে রাস্তা ইটের সোলিং করণ।	১,০০,০০০.০০	টেডার
৫২.	খানপুর সালাউদ্দিন বাড়ি হইতে বিল্লাল সরদারের বাড়ি অভিমুখে রাস্তা ইটের সোলিং করণ।	১,০০,০০০.০০	টেডার
৫৩.	খড়েরডাঙ্গা মমিন সরদারের বাড়ীর পাশে ইটের সোলিং হতে মঈন গাজীর বাড়ী পর্যন্ত রাস্তা ইটের সোলিং করণ।	৯০,০০০.০০	টেডার

৫৪.	মধ্য আটারই বয়স্ক শিক্ষা মাদ্রাসায় ফ্লোর টাইলস লাগানো।	৮২,৯১২.০০	টেডার
৫৫.		মোট = ১৪,৮৮,৯১২.০০	
৫৬.	০৭ নং লোহাগড়া		
৫৭.	ইসলামকাটি ইউনিয়ন পরিষদে সিসিটিভি ক্যামেরা স্থাপন	৩,০০০.০০	পিআইসি
৫৮.	কাজীডাংগা ডিপ টিউবওয়েলের পাশে কালভার্ট নির্মাণ	৫৩,০০০.০০	টেডার
৫৯.	বারাত ষষ্ঠীপদ দাসের জমির পাশের ইটের রাস্তা হতে সাধন দাসের বাড়ী অভিমুখে রাস্তায় ইটের সোলিং নির্মাণ	৭৩,৫০০.০০	টেডার
৬০.	ইসলামকাটা নুর আনী মাদ্রাসা হইতে আজিবর বাড়ী অভিমুখে রাস্তায় ইটের সোলিং নির্মাণ	৮৯,৮০০.০০	টেডার
৬১.	ইসলামকাটি দীনু হরির বাড়ী হতে প্রসাদ পালের বাড়ী অভিমুখে রাস্তায় ইটের সোলিং নির্মাণ (৭ ফুট)	৫৭,০০০.০০	টেডার
৬২.	সুজনসাহা হাফিজুল সরদারের বাড়ী হইতে বাউখোলা ইটের সোলিং রাস্তা অভিমুখে রাস্তায় ইটের সোলিং নির্মাণ	১,৫৯,০০০.০০	টেডার
৬৩.	নাংলা দক্ষিণ পূর্ব পাড়ার আসাদুল শেখের বাড়ীর পার্শ্ব হতে এরশাদ মেম্বারের বাড়ী অভিমুখে রাস্তায় ইটের সোলিং নির্মাণ ৫ ফুট	৬৯,৯৭৩.০০	টেডার
৬৪.	উথালী আলাউদ্দিন গাজীর পুকুর ঘাট হতে কাছেদ মাষ্টারের বাড়ী অভিমুখে রাস্তায় ইটের সোলিং নির্মাণ	৭৭,৫০০.০০	টেডার
৬৫.	ঘোনা আলমের দোকান হতে উঃ ঘোনা সরকারি প্রাথমিক বিদ্যালয় অভিমুখে রাস্তা ইটের সোলিংকরণ।	১,০২,০০০.০০	টেডার
৬৬.		মোট = ৯,৮১,৭৭৩.০০	
৬৭.	০৮ নং দিঘলীয়া		
৬৮.	ফলেয়া রাজ্জাক মেম্বারের বাড়ির পাশে ভবোতষের দোকান হতে দেবপ্রসাদ ডাক্তারের বাড়ি অভিমুখী রাস্তায় ইটের সোলিংকরণ।	৩,০০,০০০.০০	পিআইসি
৬৯.	বলরামপুর পরামানিক পাড়ায় পঞ্চগনন পরামানিকের বাড়ীর পাশে ইটের সোলিং এর মাথা হতে লিটন মোড়লের বাড়ি অভিমুখী রাস্তায় ইটের সোলিংকরণ।	৭০,০০.০০	টেডার
৭০.	ফলেয়া আনসার শেখের জমির পাশে পিচের রাস্তা এর মাথা হইতে মোসলেম মল্লিক এর বাড়ি অভিমুখী রাস্তায় ইটের সোলিংকরণ।	৬০,০০০.০০	টেডার
৭১.	মাগুরা শেখপাড়া শেখ আব্দুল জলিলের বাড়ির পাশে পিচের মাথা হইতে অরুনার বাড়ির অভিমুখী রাস্তায় ইটের সোলিংকরণ।	৬০,০০০.০০	টেডার
৭২.	চরগ্রাম সুধাংশু দাশের জমির পাশে ইটের সোলিং এর মাথা হইতে আনন্দ দাশের বাড়ী অভিমুখী রাস্তায় ইটের সোলিংকরণ।	৫০,০০০.০০	টেডার
৭৩.	বাকুইপাড়া মহাদেব আইচের জমির পাশে সন্তোষ দাশের পুকুরের পার্শ্ব কালভার্ট নির্মাণ	৫০,০০০.০০	টেডার
৭৪.	বাকুইপাড়া শংকর দেবনাথের বাড়ির পাশে ইটের সোলিং এর মাথা হইতে আনন্দ দাশের বাড়ি অভিমুখী রাস্তায় ইটের সোলিংকরণ।	১,০০,০০০.০০	টেডার

৭৫.	বারুইপাড়া সুশীল দেবনাথের বাড়ির পার্শ্ব রাস্তার উপর কালভার্ট নির্মাণ	৪০,০০০.০০	টেন্ডার
৭৬.	মাগুরাডাঙ্গা আবুল হোসেনের বাড়ির পার্শ্ব ইটের সোলিং এর মাথা হতে মাহফুজ সরদারের বাড়ি পর্যন্ত রাস্তায় ইটের সোলিংকরণ।	৫০,০০০.০০	টেন্ডার
৭৭.	বালিয়াদহা পাড় পাড়া আবু সরদারের বাড়ির পাশে ইটের সোলিং এর মাথা হতে মনি সরদারের বাড়ি পর্যন্ত অভিমুখী রাস্তায় ইটের সোলিংকরণ।	৬০,০০০.০০	টেন্ডার
৭৮.	মাদরা ফনিন্দ্রনাথের বাড়ির পাশে খালের উপর কালভার্ট নির্মাণ	৫০,০০০.০০	টেন্ডার
৭৯.	মাদরা দেবেন সরকারের বাড়ির পাশে ইটের সোলিং এর মাথা হইতে সমীরন মাষ্টারের বাড়ি অভিমুখী রাস্তায় ইটের সোলিংকরণ।	৫০,০০০.০০	টেন্ডার
৮০.	বিশুকাটি নইমুদ্দীন এর বাড়ির পাশে ইটের সোলিং এর মাথা হইতে ওসমানের বাড়ি অভিমুখী রাস্তায় ইটের সোলিংকরণ।	৬০,০০০.০০	টেন্ডার
৮১.	ফলেয়া চাদকাটি অগ্রণী মাধ্যমিক বিদ্যালয়ে আসবাবপত্র সরবরাহ	৪৯,৩৬৬.০০	টেন্ডার
৮২.		মোট = ১০,৪৯,৩৬৬.০০	
৮৩.	<b>০৯ নং মল্লিকপুর</b>		
৮৪.	হাজরাপাড়া তপন ঠাকুরের বাড়ী হইতে বাপ্পী চক্রবর্তীর বাড়ি অভিমুখে রাস্তা সোলিংকরণ	১,০০,০০০.০০	টেন্ডার
৮৫.	এনায়েতপুর লতিফ গাজীর বাড়ী হইতে কাশেম সরদারের বাড়ী অভিমুখে রাস্তা সোলিংকরণ	১,০০,০০০.০০	টেন্ডার
	বাগমারা আবুল হোসেন শেখের জমির কোনা হইতে রুবায়েত শেখের বাড়ী অভিমুখে রাস্তা সোলিংকরণ	১,০০,০০০.০০	টেন্ডার
	ধুকুড়িয়া গণেশ ব্যানাজীর বাড়ী হইতে কালী মন্দির অভিমুখে রাস্তা সোলিংকরণ	১,০০,০০০.০০	টেন্ডার
	দুর্বাডাঙ্গা মৃত্যুঞ্জয়ের বাড়ী হইতে ছোটগাছা অভিমুখে রাস্তা ইটের সোলিংকরণ	১,২৩,৬৭৫.০০	টেন্ডার
	কাশিয়াডাঙ্গা রেজাউলের বাড়ি হইতে রজব আলীর বাড়ি অভিমুখে রাস্তা ইটের সোলিংকরণ	১,২০,০০০.০০	টেন্ডার
	দুধলী আতিয়ার গাজীর বাড়ি হইতে দুধলী পুরাতন জামে মসজিদ অভিমুখে রাস্তা ইটের সোলিংকরণ	১,২০,০০০.০০	টেন্ডার
	শুক্তিয়া শহিদুলের বাড়ী হইতে সিরাজুলের বাড়ী অভিমুখে রাস্তা ইটের সোলিংকরণ	১,০০,০০০.০০	টেন্ডার
	খলিষখালী পালপাড়া হইতে গৌতম ঘটকের বাড়ী অভিমুখে রাস্তা ইটের সোলিংকরণ	১,০০,০০০.০০	টেন্ডার
	খলিষখালী গ্রামের কবির মোল্লার বাড়ীর সামনের রাস্তায় কালভার্ট নির্মাণ	৫০,০০০.০০	টেন্ডার
	খলিষখালী গ্রামের কালামের বাড়ী হইতে দুধলী অভিমুখে ইটের সোলিংকরণ	২,০০,০০০.০০	পিআইসি
	খলিষখালী গ্রামের আনার গাজীর বাড়ীর সামনের মোড় হইতে শেরআলী গাজীর বাড়ি অভিমুখে রাস্তা ইটের সোলিংকরণ	২,০০,০০০.০০	পিআইসি
		১৪,১৩,৬৭৫.০০	
	<b>১০ নং কোটাকোল</b>		
	মুড়াগাছা মিজানুর শেখের বেড়ের পার্শ্ব হতে ফারুক হোসেনের বাড়ি অভিমুখে রাস্তা ইটের সোলিং নির্মাণ।	২,০০,০০০.০০	পিআইসি

	উত্তর শাহাজাতপুর বায়জিত পাড়ার মসজিদ হইতে মুস্তাফিজুর এর বাড়ির অভিমুখে রাস্তা ইটের সোলিং নির্মাণ।	১,৪৩,১১০.০০	পিআইসি
	হরিহরনগর সাতার গাজীর জমির মাথা হইতে শাহাজান মোড়লের বাড়ির অভিমুখে রাস্তা মাটি দ্বারা পুনঃসংস্কার।	১,০০,০০০.০০	পিআইসি
	মেশারডাঙ্গা পঞ্চরাম বাছাড় এর বাড়ি হইতে পরিতোষ বাছাড় এর বাড়ি অভিমুখে রাস্তা ইটের সোলিং নির্মাণ।	৫০,০০০.০০	টেডার
	মেশারডাঙ্গা ভোলানাথের বাড়ির পিছন হতে রনজিত সরকার এর বাড়ির অভিমুখে রাস্তা ইটের সোলিং নির্মাণ।	৫০,০০০.০০	টেডার
	বাতুয়াডাঙ্গা পিচের রাস্তা হইতে নকুল সরকারের বাড়ি অভিমুখে রাস্তা ইটের সোলিং নির্মাণ।	১,০০,০০০.০০	টেডার
	কলাগাছি ইটের রাস্তা হতে পরিমল ডাক্তারের বাড়ির অভিমুখে রাস্তা ইটের সোলিং নির্মাণ।	৬০,০০০.০০	টেডার
	শাহপুর আজহারুল গাজীর বাড়ির সামনে হতে ইবাদুল গোলদার এর বাড়ির অভিমুখে রাস্তা ইটের সোলিং নির্মাণ।	১,০০,০০০.০০	টেডার
	হরিহর নগর কুদ্দুস সরদার এর বাড়ি হইতে সেলিম সরদার এর বাড়ির অভিমুখে রাস্তা ইটের সোলিং নির্মাণ।	১,০০,০০০.০০	টেডার
	হরিহরনগর বাবলু শেখের জমির পাশে কালভার্ট নির্মাণ।	৫০,০০০.০০	টেডার
	মুড়াগাছা ক্লাবের পশ্চিম পাশে কালভার্ট নির্মাণ।	১,০০,০০০.০০	টেডার
	শালিখা শওকাত শেখের বাড়ি হতে মুনছুর গাজীর বাড়ির অভিমুখে রাস্তা ইটের সোলিং নির্মাণ	৭৩,৯২৩.০০	টেডার
	খেশরা হাজরাতলা খালের উপর কালভার্ট নির্মাণ।	১,০০,০০০.০০	টেডার
	উত্তর শাহাজাতপুর মুজিবর মোড়লের বাড়ি হইতে আজিজ শেখের বাড়ি অভিমুখে রাস্তা ইটের সোলিং নির্মাণ।	১,০০,০০০.০০	টেডার
	দক্ষিণ শাহাজাতপুর আব্দুস সাতার এর জমির মাথা হইতে বাদামতলা ঘাট অভিমুখে রাস্তা ইটের সোলিং নির্মাণ।	১,৫০,০০০.০০	টেডার
		<b>মোট =</b> ১৪,৭৭,০৩৩.০০	

### ইউজিডিপি মাধ্যমে বাস্তবায়নযোগ্য প্রকল্পের তালিকা

ক্রমিক নং	প্রকল্পের নাম	টাকার পরিমাণ (লক্ষ টাকায়)	মন্তব্য
১	লাহড়িয়া আজিজুর রহমান মাধ্যমিক বিদ্যালয়ে হাইজিন কর্ণার নির্মাণ	১০.১৫	গুটিএম
২	বিভিন্ন শিক্ষা প্রতিষ্ঠানে ডেক্সটপ এবং স্মার্ট টিভি সরবরাহ	১৬.৮১	গুটিএম

৩	বিভিন্ন শিক্ষা প্রতিষ্ঠানে প্লাস্টিক বেঞ্চ সরবরাহ	১৩.০০	ওটিএম
৪	শিক্ষার উপযুক্ত পরিবেশ সৃষ্টিতে মাধ্যমিক পর্যায়ের বিভিন্ন শিক্ষা প্রতিষ্ঠানে শিক্ষা উপকরণ (প্লাস্টিকের উচু নীচু বেঞ্চ) সরবরাহ প্রকল্প	৩০.০০	ওটিএম
৫	লোহাগড়া উপজেলা স্বাস্থ্য কমপ্লেক্সে চিকিৎসা উপকরণ হিসাবে উন্নত মানের বেড সরবরাহ প্রকল্প	১০.১৫	ওটিএম
৬	লাহড়িয়া বাজারে শেড নির্মাণ	১০.১৫	ওটিএম

৭.২ প্রকল্পের সার-সংক্ষেপঃ (অর্থ বছর ২০২৩-২৪)

পরিচি- ত ট্যাগ	প্রকল্পের বিবরণ					অবস্থান	বাস্তবায়নের সময়সূচি			বিনিয়োগ		পরিবীক্ষণ
	প্রকল্পের শিরোনাম	বিবরণ	অভিষ্ট/ পরিমাণ	প্রত্যাশিত উপকারভোগী (নারী/ পুরুষ/ শিশু/ প্রতিবন্ধি)	খাত		আরম্ভে র তারিখ	সমাপ্তির তারিখ	বাস্তবায়নকারী র সংস্থা	প্রাক্কলিত ব্যয়	তহবিলে র উৎস	
১	বড়হাতিয়া হাদুর পাড়া খোরশেদ আলম এর বাড়ির সামনে সড়কে ড্রেন নির্মাণ ও মমতাজের বাড়ি সংযোগ সড়কে ব্রীক সলিং	ভাঙ্গা রাস্তা উন্নয়ন হবে এবং জলাবদ্ধতা নিরসন হবে	৫০ মি. রাস্তা ও ৩০ মি. ড্রেন	উপজেলা পরিষদ ও সেবা নিতে আসা জনগন	অবকাঠামো	বড়হাতিয়া ইউপি	১ আগস্ট ২০২৩	৩১ ডিসেম্বর ২০২৩	এলজিইডি	১.৫০	এডিপি	উপজেলা পরিষদ
২	বড়হাতিয়া চাকফিরানী পশ্চিম দুল্লভের পাড়া সড়ক ব্রীক সলিং	ভাঙ্গা রাস্তা উন্নয়ন হবে	৫০ মি. রাস্তা	উপজেলা জনগন	ভৌত	বড়হাতিয়া ইউপি	১ আগস্ট ২০২৩	৩১ ডিসেম্বর ২০২৩	এলজিইডি	১.০০	এডিপি	উপজেলা পরিষদ
৩	বড়হাতিয়া আমতলী পাগলী ছড়া খালের সুইজ গেইড অফিসের সামনে ওয়াল নির্মাণ	খালের ভাঙ্গন রোধ হবে	৬০ মি.	উপজেলা জনগন	অবকাঠামো	বড়হাতিয়া ইউপি	১ আগস্ট, ২০২৩	৩১ ডিসেম্বর, ২০২৩	এলজিইডি	১.২০	এডিপি	উপজেলা পরিষদ
৫	বড়হাতিয়া আদর্শ উচ্চ বিদ্যালয়ের উন্নয়ন	বিদ্যালয়ে মাঠে মাটি ভরাট	৪০০ মি.	৩০০০ জন	ভৌত অবকাঠামো	বড়হাতিয়া ইউপি	১ আগস্ট, ২০২৩	৩১ ডিসেম্বর, ২০২৩	এলজিইডি	১.০০	এডিপি	উপজেলা পরিষদ
৬	আমিরাবাদ সুখছড়ি উত্তর পাড়া সার্বজনীন মহাশ্মশান সড়ক সংস্কার	ইউনিয়নের জনগন উপকৃত হবে	৪০ মি.	৩০০০ জন	অবকাঠামো	আমিরাবাদ ইউনিয়ন	১ আগস্ট, ২০২৩	৩১ ডিসেম্বর, ২০২৩	এলজিইডি	১.২০	এডিপি	উপজেলা পরিষদ
১১	আমিরাবাদ রাউজন্যা পাড়া মাষ্টার হাট দীঘির দক্ষিণ পার্শ্ব গেইড ওয়াল নির্মাণ	ইউনিয়নের জনগন উপকৃত হবে	৭০ মি.	২০০০ জন	অবকাঠামো	আমিরাবাদ ইউনিয়ন	১ আগস্ট, ২০২৩	৩১ ডিসেম্বর, ২০২৩	এলজিইডি	১.২০	এডিপি	উপজেলা পরিষদ

১২	আমিরাবাদ সুখছড়া বারেক চৌধুরী পাড়া দফাদার বাড়ীর সড়কে ব্রীক সলিং	ইউনিয়নের জনগন উপকৃত হবে	১০০ মি.	১৫০০ জন	যোগাযোগ ও ভৌত অবকাঠামো	আমিরাবাদ ইউনিয়ন	১ আগস্ট, ২০২৩	৩০ জুন, ২০২৩	এলজিইডি	১.০০	এডিপি	উপজেলা পরিষদ
১৩	আমিরাবাদ ১নং ওয়ার্ডে মেহরাজ বাপের বাড়ী সড়ক ব্রীক সলিং	ইউনিয়নের জনগন উপকৃত হবে	৮০ মি.	২৫০০ জন	যোগাযোগ ও ভৌত অবকাঠামো	আমিরাবাদ ইউনিয়ন	১ আগস্ট, ২০২৩	৩০ জুন, ২০২৩	এলজিইডি	১.০০	এডিপি	উপজেলা পরিষদ
১৪	মধ্য আমিরাবাদ পশ্চিম মছুরী পাড়া আইয়ুব সওদাগরের বাড়ী সড়কে ব্রীক সলিং	ইউনিয়নের জনগন উপকৃত হবে	৮০ মি.	২৫০০ জন	যোগাযোগ ও ভৌত অবকাঠামো	আমিরাবাদ ইউনিয়ন	১ আগস্ট, ২০২৩	৩০ জুন, ২০২৩	এলজিইডি	১.০০	এডিপি	উপজেলা পরিষদ
১৫	আমিরাবাদ খলু হাজির পাড়া কবর স্থান থেকে মহিলা মেম্বার বাড়ী পর্যন্ত ব্রীক সলিং	ইউনিয়নের জনগন উপকৃত হবে	১০০ মি.	৩৫০০ জন	যোগাযোগ ও ভৌত অবকাঠামো	আমিরাবাদ ইউনিয়ন	১ আগস্ট, ২০২৩	৩০ জুন, ২০২৩	এলজিইডি	১.০০	এডিপি	উপজেলা পরিষদ
১৬	উত্তর আমিরাবাদ এমবি উচ্চ বিদ্যালয়ের দক্ষিণ দিকে মজুমদার পাড়া সড়কে ব্রীক সলিং	ইউনিয়নের জনগন উপকৃত হবে	৯০ মি.	২৫০০ জন	যোগাযোগ ও ভৌত অবকাঠামো	আমিরাবাদ ইউনিয়ন	১ আগস্ট, ২০২৩	৩০ জুন, ২০২৩	এলজিইডি	১.০০	এডিপি / উন্নয়ন ফান্ড	উপজেলা পরিষদ
১৭	পদুয়া ফরিয়াদেরকুল ১নং ওয়ার্ড বায়তুন নুর জামে মসজিদের টয়লেট নির্মাণ	ইউনিয়নের জনগন উপকৃত হবে	১টি	২৫০০ জন	যোগাযোগ ও ভৌত অবকাঠামো	পদুয়া ইউনিয়ন	১ আগস্ট, ২০২৩	৩০ জুন, ২০২৩	এলজিইডি	১.২০	এডিপি / উন্নয়ন ফান্ড	উপজেলা পরিষদ
২৫	পদুয়া চুনতি পাড়া জামে মসজিদের টয়লেট নির্মাণ	ইউনিয়নের জনগন উপকৃত হবে	১টি	২৫০০ জন	যোগাযোগ ও ভৌত অবকাঠামো	পদুয়া ইউনিয়ন	১ আগস্ট, ২০২৩	৩০ জুন, ২০২৩	এলজিইডি	১.০০	এডিপি / উন্নয়ন ফান্ড	উপজেলা পরিষদ
৩৫	পদুয়া বসাক পাড়া পুকুরের পূর্ব পার্শ্বে স্ল্যাব নির্মাণ	ইউনিয়নের জনগন উপকৃত হবে	১ টি	২৫০০ জন	যোগাযোগ ও ভৌত অবকাঠামো	পদুয়া ইউনিয়ন	১ আগস্ট, ২০২৩	৩০ জুন, ২০২৩	এলজিইডি	২.০০	এডিপি / উন্নয়ন ফান্ড	উপজেলা পরিষদ
৩৬	পদুয়া আলী সিকদার পাড়া ফোরকানিয়া মাদ্রাসার উন্নয়ন	ইউনিয়নের জনগন উপকৃত হবে	২০০ মি	২৫০০ জন	যোগাযোগ ও ভৌত অবকাঠামো	পদুয়া ইউনিয়ন	১ আগস্ট, ২০২৩	৩০ জুন, ২০২৩	এলজিইডি	২.০০	এডিপি / উন্নয়ন ফান্ড	উপজেলা পরিষদ



৩৭	চরম্বা নোয়ারবিলা চনং ওয়ার্ড করিয়া পুকুরে পাড় জামে মসজিদ হতে নুর আহমদের বাড়ি (রাজঘাটা) সড়ক ব্রীক সলিং	এলাকার মুসল্লিগন উপকৃত হবেন	১০০ মি	২৫০০ জন	অবকাঠামো	যোগাযোগ ও ভৌত অবকাঠামো	চরম্বা ইউনিয়ন	১ আগষ্ট, ২০২৩	৩০ জুন, ২০২৩	এলজিইডি	১.২০	এডিপি / উন্নয়ন ফান্ড	উপজেলা পরিষদ
৩৮	চরম্বা পশ্চিম রাজঘাটা মোস্তাক মেম্বারের বাড়ীর সড়ক ব্রীক সলিং	ইউনিয়নের জনগন উপকৃত হবে	৮০ মি.	১৫০০ জন	অবকাঠামো	যোগাযোগ ও ভৌত অবকাঠামো	চরম্বা ইউনিয়ন	১ আগষ্ট, ২০২৩	৩০ জুন, ২০২৩	এলজিইডি	১.০০	এডিপি / উন্নয়ন ফান্ড	উপজেলা পরিষদ
৪৭	চরম্বা নয়া বাজার পুকুরের পশ্চিম পার্শ্বে গাইড ওয়াল নির্মাণ	ইউনিয়নের জনগন উপকৃত হবে	৫০ মি.	২৫০০ জন	অবকাঠামো	যোগাযোগ ও ভৌত অবকাঠামো	চরম্বা ইউনিয়ন	১ আগষ্ট, ২০২৩	৩০ জুন, ২০২৩	এলজিইডি	১.০০	এডিপি / উন্নয়ন ফান্ড	উপজেলা পরিষদ
৪৮	চরম্বা মজিদের পাড়া সড়কে বস্ত্র কালভার্ট পুনঃ নির্মাণ	ইউনিয়নের জনগন উপকৃত হবে	১ টি	২৫০০ জন	অবকাঠামো	যোগাযোগ ও ভৌত অবকাঠামো	চরম্বা ইউনিয়ন	১ আগষ্ট, ২০২৩	৩০ জুন, ২০২৩	এলজিইডি	১.০০	এডিপি / উন্নয়ন ফান্ড	উপজেলা পরিষদ
৫৩	কলাউজান আল হেরা জামে মসজিদের টয়লেট নির্মাণ	ইউনিয়নের জনগন উপকৃত হবে	১ টি	৪৫০০ জন	ভৌত অবকাঠামো	যোগাযোগ ও ভৌত অবকাঠামো	কলাউজান ইউনিয়ন	১ আগষ্ট, ২০২৩	৩০ জুন, ২০২৩	এলজিইডি	২.০০	এডিপি / উন্নয়ন ফান্ড	উপজেলা পরিষদ
৫৪	কলাউজান বাংলাবাজার ৪নং ওয়ার্ডে কবরস্থানের সড়ক ও নজরুলের বাড়ীর সামনে সড়কে ব্রীক সলিং	ইউনিয়নের জনগনগনের উপকার হবে	১৫০ মি.	২৫০০ জন	অবকাঠামো	যোগাযোগ ও ভৌত অবকাঠামো	কলাউজান ইউনিয়ন	১ আগষ্ট, ২০২৩	৩০ জুন, ২০২৩	এলজিইডি	২.০০	এডিপি / উন্নয়ন ফান্ড	উপজেলা পরিষদ
৫৫	উত্তর কলাউজান খামার বাড়ী সড়কে ব্রীক সলিং	ইউনিয়নের জনগন উপকৃত হবে	১০০ মি.	৪৫০০ জন	অবকাঠামো	যোগাযোগ ও ভৌত অবকাঠামো	কলাউজান ইউনিয়ন	১ আগষ্ট, ২০২৩	৩০ জুন, ২০২৩	এলজিইডি	১.১০	এডিপি / উন্নয়ন ফান্ড	উপজেলা পরিষদ
৫৬	পশ্চিম কলাউজান খতিবিয়া সড়কে কালভার্টের প্লেভ নির্মাণ	ইউনিয়নের জনগন উপকৃত হবে	৪০ মি.	৩৫০০ জন	অবকাঠামো	যোগাযোগ ও ভৌত অবকাঠামো	কলাউজান ইউনিয়ন	১ আগষ্ট, ২০২৩	৩০ জুন, ২০২৩	এলজিইডি	১.২০	এডিপি / উন্নয়ন ফান্ড	উপজেলা পরিষদ

৫৭	পূর্ব কলাউজান মেহেরগ্যা বাপের পাড়া ব্রীক সলিং	ইউনিয়নের জনগন উপকৃত হবে	৮০ মি.	২৫০০ জন	যোগাযোগ ও ভৌত অবকাঠামো	কলাউজান ইউনিয়ন	১ জানুয়ারী, ২০২৩	৩০ জুন, ২০২৩	এলজিইডি	১.০০	এডিপি / উন্নয়ন ফান্ড	উপজেলা পরিষদ
৫৮	পূর্ব কলাউজান হযরত আবু বকর ছিদ্দিক (র:) এতিমখানা সড়কে ব্রীক সলিং	ইউনিয়নের জনগন উপকৃত হবে	৭০ মি.	৩৫০০ জন	যোগাযোগ ও ভৌত অবকাঠামো	কলাউজান ইউনিয়ন	১ জানুয়ারী, ২০২৩	৩০ জুন, ২০২৩	এলজিইডি	১.০০	এডিপি / উন্নয়ন ফান্ড	উপজেলা পরিষদ
৫৯	বড়হাতিয়া আমতলী পাগলী ছড়া খালের সুইজ গেইড অফিসের সামনে ওয়াল নির্মাণ	ইউনিয়নের জনগন উপকৃত হবে	৫০ মি.	২৫০০ জন	যোগাযোগ ও ভৌত অবকাঠামো	বড়হাতিয়া ইউনিয়ন	১ জানুয়ারী, ২০২৩	৩০ জুন, ২০২৩	এলজিইডি	১.২০	এডিপি / উন্নয়ন ফান্ড	উপজেলা পরিষদ
৬০	বড়হাতিয়া বায়তুশ শরফ মাদ্রাসার উন্নয়ন	ইউনিয়নের জনগন উপকৃত হবে	১০০ মি.	৩৫০০ জন	যোগাযোগ ও ভৌত অবকাঠামো	বড়হাতিয়া ইউনিয়ন	১ জানুয়ারী, ২০২৩	৩০ জুন, ২০২৩	এলজিইডি	১.২০	এডিপি / উন্নয়ন ফান্ড	উপজেলা পরিষদ
৬১	বড়হাতিয়া হরিদা ঘোনা থেকে জলদী সংযোগ সড়কের মধ্যে বক্স কালভার্ট নির্মাণ	ইউনিয়নের জনগন উপকৃত হবে	১ টি	২৫০০ জন	যোগাযোগ ও ভৌত অবকাঠামো	বড়হাতিয়া ইউনিয়ন	১ জানুয়ারী, ২০২৩	৩০ জুন, ২০২৩	এলজিইডি	১.০০	এডিপি / উন্নয়ন ফান্ড	উপজেলা পরিষদ
৬২	বড়হাতিয়া লক্ষর পাড়া মসজিদুল আকসা এর টয়লেট নির্মাণ	ইউনিয়নের জনগন উপকৃত হবে	১ টি	২৫০০ জন	যোগাযোগ ও ভৌত অবকাঠামো	বড়হাতিয়া ইউনিয়ন	১ জানুয়ারী, ২০২৩	৩০ জুন, ২০২৩	এলজিইডি	১.০০	এডিপি / উন্নয়ন ফান্ড	উপজেলা পরিষদ
৬৩	বড়হাতিয়া চান্দির পাড়া, ইয়াছিনের পাড়া, বাগিছা পাড়া সংযোগ সড়কে ব্রীক সলিং	ইউনিয়নের জনগন উপকৃত হবে	৮০ মি.	৩৫০০ জন	যোগাযোগ ও ভৌত অবকাঠামো	বড়হাতিয়া ইউনিয়ন	১ জানুয়ারী, ২০২৩	৩০ জুন, ২০২৩	এলজিইডি	১.০০	এডিপি / উন্নয়ন ফান্ড	উপজেলা পরিষদ
৬৪	বড়হাতিয়া মিয়াজি পাড়া নাছিরের বাড়ি সংযোগ সড়কে ব্রীক সলিং	ইউনিয়নের জনগন উপকৃত হবে	৮০ মি.	৪৫০০ জন	যোগাযোগ ও ভৌত অবকাঠামো	বড়হাতিয়া ইউনিয়ন	১ জানুয়ারী, ২০২৩	৩০ জুন, ২০২৩	এলজিইডি	১.০০	এডিপি / উন্নয়ন ফান্ড	উপজেলা পরিষদ

৬৫	বড়হাতিয়া হাদুর পাড়া শাহজাহানের বাড়ী সংযোগ সড়কে ব্রীক সলিং	ইউনিয়নের জনগন উপকৃত হবে	৮০ মি.	৩৫০০ জন	ভৌত অবকাঠামো	যোগাযোগ ও ইউনিয়ন	বড়হাতিয়া ইউনিয়ন	১ জানুয়ারী, ২০২৩	৩০ জুন, ২০২৩	এলজিইডি	১.০০	এডিপি / উন্নয়ন ফান্ড	উপজেলা পরিষদ
৬৬	বড়হাতিয়া এশাতুল উলুম মাদ্রাসা সড়কে শফি আলমের বাড়ির সংযোগ সড়কে কালভার্ট নির্মাণ	ইউনিয়নের জনগন উপকৃত হবে	১ টি	৩৫০০ জন	অবকাঠামো	যোগাযোগ ও ভৌত	বড়হাতিয়া ইউনিয়ন	১ জানুয়ারী, ২০২৩	৩০ জুন, ২০২৩	এলজিইডি	১.০০	এডিপি / উন্নয়ন ফান্ড	উপজেলা পরিষদ
৬৭	আমিরাবাদ শহীদ মেজর নাজমুল হক সড়ক সংস্কার	ইউনিয়নের জনগন উপকৃত হবে	৫০০ মি.	৪৫০০ জন	ভৌত অবকাঠামো	যোগাযোগ ও ইউনিয়ন	আমিরাবাদ ইউনিয়ন	১ জানুয়ারী, ২০২৩	৩০ জুন, ২০২৩	এলজিইডি	২.০০	এডিপি / উন্নয়ন ফান্ড	উপজেলা পরিষদ
৬৮	আমিরাবাদ বোয়ালিয়া খালের গাইড নির্মাণ	ইউনিয়নের জনগন উপকৃত হবে	১০০ মি.	৪৫০০ জন	অবকাঠামো	যোগাযোগ ও ভৌত	আমিরাবাদ ইউনিয়ন	১ জানুয়ারী, ২০২৩	৩০ জুন, ২০২৩	এলজিইডি	২.০০	এডিপি / উন্নয়ন ফান্ড	উপজেলা পরিষদ
৬৯	উত্তর আমিরাবাদ তালুকদার পাড়া টংকাবতী বেরী বাদ সংলগ্ন মুনাফের বাড়ী সংযোগ সড়কে ব্রীক সলিং	ইউনিয়নের জনগন উপকৃত হবে	১০০ মি.	৪৫০০ জন	অবকাঠামো	যোগাযোগ ও ভৌত	আমিরাবাদ ইউনিয়ন	১ জানুয়ারী, ২০২৩	৩০ জুন, ২০২৩	এলজিইডি	১.২০	এডিপি / উন্নয়ন ফান্ড	উপজেলা পরিষদ
৭০	আমিরাবাদ বটতলী সিটিজেন পার্কের সামনে ব্রীক সলিং ও আরসিসি ঢালাই	ইউনিয়নের জনগন উপকৃত হবে	৮০ মি.	৩৫০০ জন	অবকাঠামো	যোগাযোগ ও ভৌত	আমিরাবাদ ইউনিয়ন	১ জানুয়ারী, ২০২৩	৩০ জুন, ২০২৩	এলজিইডি	২.০০	এডিপি / উন্নয়ন ফান্ড	উপজেলা পরিষদ
৭১	আমিরাবাদ এম এইচ নুরুল আলম চৌধুরী আদর্শ উচ্চ বিদ্যালয়ের উন্নয়ন	ইউনিয়নের জনগন উপকৃত হবে	২০০ মি.	২৫০০ জন	ভৌত অবকাঠামো	যোগাযোগ ও ইউনিয়ন	আমিরাবাদ ইউনিয়ন	১ জানুয়ারী, ২০২৩	৩০ জুন, ২০২৩	এলজিইডি	১.৫০	এডিপি / উন্নয়ন ফান্ড	উপজেলা পরিষদ
৭২	আমিরাবাদ বোয়ালিয়া খালে আরসিসি গ্রাডার শ্রেড ঢালাই	ইউনিয়নের জনগন উপকৃত হবে	১৮০ মি.	২৫০০ জন	অবকাঠামো	যোগাযোগ ও ভৌত	আমিরাবাদ ইউনিয়ন	১ জানুয়ারী, ২০২৩	৩০ জুন, ২০২৩	এলজিইডি	২.০০	এডিপি / উন্নয়ন ফান্ড	উপজেলা পরিষদ

৭৩	আমিরাবাদ মাহালদার পাড়া ১নং ওয়ার্ডে মো: হোসনের বাড়ির পার্শ্বে সড়কে ব্রীক সলিং	ইউনিয়নের জনগন উপকৃত হবে	১০০ মি.	২৫০০ জন	যোগাযোগ ও ভৌত অবকাঠামো	আমিরাবাদ ইউনিয়ন	১ জানুয়ারী, ২০২৩	৩০ জুন, ২০২৩	এলজিই ড	১.২০	এডিপি / উন্নয়ন ফান্ড	উপজেলা পরিষদ
৭৪	আমিরাবাদ সুখছড়ি কালি বাড়ী মন্দিরের টয়লেট নির্মাণ	ইউনিয়নের জনগন উপকৃত হবে	১ টি	৩৫০০ জন	যোগাযোগ ও ভৌত অবকাঠামো	আমিরাবাদ ইউনিয়ন	১ জানুয়ারী, ২০২৩	৩০ জুন, ২০২৩	এলজিই ড	১.২০	এডিপি / উন্নয়ন ফান্ড	উপজেলা পরিষদ
৭৫	আমিরাবাদ বার আউলিয়া কলেজের মাঠ ভরাট	মাঠে পানি জমবে না ফলে শিক্ষার্থীরা খেলাধুলা ও অন্যান্য অনুষ্ঠান করতে পারবে ও জনগন উপকৃত হবে	২০০ মি.	২৫০০ জন	শিক্ষা, যোগাযোগ ও ভৌত অবকাঠামো	আমিরাবাদ ইউনিয়ন	১ জানুয়ারী, ২০২৩	৩০ জুন, ২০২৩	এলজিই ড	২.০০	এডিপি / উন্নয়ন ফান্ড	উপজেলা পরিষদ
৭৬	আমিরাবাদ ডোম পাড়া খালে গাইড ওয়াল ও আরসিসি ব্লক (১৬+১৬+৪ ব্লক)	ইউনিয়নের জনগন উপকৃত হবে	১০০ মি.	৩৫০০ জন	যোগাযোগ ও ভৌত অবকাঠামো	আমিরাবাদ ইউনিয়ন	১ জানুয়ারী, ২০২৩	৩০ জুন, ২০২৩	এলজিই ড	২.০০	এডিপি / উন্নয়ন ফান্ড	উপজেলা পরিষদ
৭৭	আমিরাবাদ সুখছড়ি মরিচছা পাড়া জামে মসজিদ সড়ক ব্রীক সলিং	ইউনিয়নের জনগন উপকৃত হবে	১০০ মি.	৩৫০০ জন	যোগাযোগ ও ভৌত অবকাঠামো	আমিরাবাদ ইউনিয়ন	১ জানুয়ারী, ২০২৩	৩০ জুন, ২০২৩	এলজিই ড	১.২০	এডিপি / উন্নয়ন ফান্ড	উপজেলা পরিষদ
৭৮	আমিরাবাদ মাহদুর বাড়ী সংলগ্ন বোয়ালিয়া খালে রিটার্শিং ওয়াল নিমাণ	ইউনিয়নের জনগন উপকৃত হবে	৮ মি.	৪৫০০ জন	যোগাযোগ ও ভৌত অবকাঠামো	আমিরাবাদ ইউনিয়ন	১ জানুয়ারী, ২০২৩	৩০ জুন, ২০২৩	এলজিই ড	২.০০	এডিপি / উন্নয়ন ফান্ড	উপজেলা পরিষদ
৭৯	পদুয়া সায়ের পাড়া মসজিদ সড়কে ড্রেন নির্মাণ	ইউনিয়নের জনগন উপকৃত হবে	৬০ মি.	৩৫০০ জন	যোগাযোগ ও ভৌত অবকাঠামো	পদুয়া ইউনিয়ন	১ জানুয়ারী, ২০২৩	৩০ জুন, ২০২৩	এলজিই ড	১.০০	এডিপি / উন্নয়ন ফান্ড	উপজেলা পরিষদ

৮০	পদুয়া আলী সিকদার পাড়া মসজিদ মাঠের পার্শ্বে সড়কে ওয়াল নির্মাণ	ইউনিয়নের জনগন উপকৃত হবে	৭০ মি.	৪৫০০ জন	যোগাযোগ ও ভৌত অবকাঠামো	পদুয়া ইউনিয়ন	১ জানুয়ারী, ২০২৩	৩০ জুন, ২০২৩	এলজিইডি	১.৫০	এডিপি / উন্নয়ন ফান্ড	উপজেলা পরিষদ
৮১	পদুয়া মডেল প্রাথমিক বিদ্যালয়ের পার্শ্বে পুকুরে পেলাওয়াল নির্মাণ (বাকী অংশ)	ইউনিয়নের জনগন উপকৃত হবে	৫০ মি.	৩৫০০ জন	শিক্ষা, যোগাযোগ ও ভৌত অবকাঠামো	পদুয়া ইউনিয়ন	১ জানুয়ারী, ২০২৩	৩০ জুন, ২০২৩	এলজিইডি	১.২০	এডিপি / উন্নয়ন ফান্ড	উপজেলা পরিষদ
৮২	পদুয়া ৫নং ওয়ার্ডে বেপারী পাড়া নুরুল কবিরের বাড়ীর সামনে পুকুরে ঘাট নির্মাণ	ইউনিয়নের জনগন উপকৃত হবে	১ টি.	৩৫০০ জন	ডাঙা, যোগাযোগ ও ভৌত অবকাঠামো	পদুয়া ইউনিয়ন	১ জানুয়ারী, ২০২৩	৩০ জুন, ২০২৩	এলজিইডি	১.২০	এডিপি / উন্নয়ন ফান্ড	উপজেলা পরিষদ
৮৩	পদুয়া ধলিবিলা আশ্রয়ন প্রকল্প এপ্রোচিং সড়কে এইচবিবি দ্বারা উন্নয়ন	ইউনিয়নের জনগন উপকৃত হবে	৫০০ মি.	৪৫০০ জন	যোগাযোগ ও ভৌত অবকাঠামো	পদুয়া বাজারইউনিয়ন	১ জানুয়ারী, ২০২৩	৩০ জুন, ২০২৩	এলজিইডি	৫.০০	এডিপি / উন্নয়ন ফান্ড	উপজেলা পরিষদ
৮৪	চরম্বা নাফারটিলা নোয়ারবিলা কাদেরিয়া আদর্শ দাখিল মাদ্রাসার উন্নয়ন	ইউনিয়নের জনগন উপকৃত হবে	২০০ মি.	২৫০০ জন	যোগাযোগ ও ভৌত অবকাঠামো	চরম্বা ইউনিয়ন	১ জানুয়ারী, ২০২৩	৩০ জুন, ২০২৩	এলজিইডি	২.০০	এডিপি / উন্নয়ন ফান্ড	উপজেলা পরিষদ
৮৫	চরম্বা নোয়ারবিলা খরিয়া পুকুর পাড় হতে পশ্চিম দিকে মন্ডানের বাড়ী পর্যন্ত ব্রীক সলিং	ইউনিয়নের জনগন উপকৃত হবে	৮০ মি.	২৫০০ জন	যোগাযোগ ও ভৌত অবকাঠামো	চরম্বা ইউনিয়ন	১ জানুয়ারী, ২০২৩	৩০ জুন, ২০২৩	এলজিইডি	১.০০	এডিপি / উন্নয়ন ফান্ড	উপজেলা পরিষদ
৮৬	চরম্বা কালোয়ার পাড়া আবুল কাসেম ফকির সড়ক ব্রীক সলিং	ইউনিয়নের জনগন উপকৃত হবে	৮০ মি.	৫৫০০ জন	শিক্ষা, যোগাযোগ ও ভৌত অবকাঠামো	চরম্বা ইউনিয়ন	১ জানুয়ারী, ২০২৩	৩০ জুন, ২০২৩	এলজিইডি	১.০০	এডিপি / উন্নয়ন ফান্ড	উপজেলা পরিষদ
৮৭	চরম্বা মুনিয়া মসজিদের টয়লেট নির্মাণ	ইউনিয়নের জনগন উপকৃত হবে	১ টি	২৫০০ জন	যোগাযোগ ও ভৌত অবকাঠামো	চরম্বা ইউনিয়ন	১ জানুয়ারী, ২০২৩	৩০ জুন, ২০২৩	এলজিইডি	১.০০	এডিপি / উন্নয়ন ফান্ড	উপজেলা পরিষদ

৮৮	চরম্বা ছিদ্দিকিয়া মদিনাতুল উলুম এতিমখানার উন্নয়ন	ইউনিয়নের জনগন উপকৃত হবে	৮০ মি.	২৫০০ জন	অবকাঠামো	চরম্বা ইউনিয়ন	১ জানুয়ারী, ২০২৩	৩০ জুন, ২০২৩	এলজিইডি	১.০০	এডিপি / উন্নয়ন ফান্ড	উপজেলা পরিষদ
৮৯	পূর্ব কলাউজান আদারচর হযরত ইমাম আবু হানিফা (র:) ইবতেদায়ী মাদ্রাসা, হেফজখানা ও এতিমখানা পুকুরে ঘাট নির্মাণ	ইউনিয়নের জনগন উপকৃত হবে	১ টি	২৫০০ জন	শিক্ষা, যোগাযোগ ও ভৌত অবকাঠামো	কলাউজান ইউনিয়ন	১ জানুয়ারী, ২০২৩	৩০ জুন, ২০২৩	এলজিইডি	১.২০	এডিপি / উন্নয়ন ফান্ড	উপজেলা পরিষদ
৯০	কলাউজান ল্যাংঙ্গা পুকুর মসজিদের টয়লেট নির্মাণ	ইউনিয়নের জনগন উপকৃত হবে	১ টি	২৫০০ জন	শিক্ষা, যোগাযোগ ও ভৌত	কলাউজান ইউনিয়ন	১ জানুয়ারী, ২০২৩	৩০ জুন, ২০২৩	এলজিইডি	১.০০	এডিপি / উন্নয়ন ফান্ড	উপজেলা পরিষদ
৯১	কলাউজান বাংলাবাজার রাজা পুকুর পাড় জামে মসজিদ পুকুরে ঘাট নির্মাণ	ইউনিয়নের জনগন উপকৃত হবে	১ টি	২৫০০ জন	শিক্ষা, যোগাযোগ ও ভৌত	কলাউজান ইউনিয়ন	১ জানুয়ারী, ২০২৩	৩০ জুন, ২০২৩	এলজিইডি	১.২০	এডিপি / উন্নয়ন ফান্ড	উপজেলা পরিষদ
৯২	কলাউজান চেয়ারম্যান পাড়া রবিচান পুকুরে ওয়াল নিমাণ	ইউনিয়নের জনগন উপকৃত হবে	৩০ মি.	৪৫০০ জন	শিক্ষা, যোগাযোগ ও ভৌত	কলাউজান ইউনিয়ন	১ জানুয়ারী, ২০২৩	৩০ জুন, ২০২৩	এলজিইডি	১.২০	এডিপি / উন্নয়ন ফান্ড	উপজেলা পরিষদ
৯৩	উত্তর কলাউজান জামে মসজিদ পুকুরে আরসিসি ওয়াল নির্মাণ	ইউনিয়নের জনগন উপকৃত হবে	২০ মি	৮০০০ জন	যোগাযোগ ও ভৌত অবকাঠামো	কলাউজান ইউনিয়ন	১ জানুয়ারী, ২০২৩	৩০ জুন, ২০২৩	এলজিইডি	১.২০	এডিপি / উন্নয়ন ফান্ড	উপজেলা পরিষদ
৯৪	উত্তর কলাউজান হিন্দুর হাট সংলগ্ন রাধা কৃষ্ণ মন্দির সড়ক ব্রীক সলিং	ইউনিয়নের জনগন উপকৃত হবে	৮০ মি	৫০০০ জন	যোগাযোগ ও ভৌত অবকাঠামো	কলাউজান ইউনিয়ন	১ জানুয়ারী, ২০২৩	৩০ জুন, ২০২৩	এলজিইডি	১.০০	এডিপি / উন্নয়ন ফান্ড	উপজেলা পরিষদ
৯৫	পূর্ব কলাউজান হরিণা বদলা পাড়া সড়কে ব্রীক সলিং	ইউনিয়নের জনগন উপকৃত হবে	৮০ মি	৩৫০০ জন	শিক্ষা, যোগাযোগ ও ভৌত অবকাঠামো	কলাউজান ইউনিয়ন	১ জানুয়ারী, ২০২৩	৩০ মার্চ, ২০২৩	এলজিইডি	১.২০	এডিপি / উন্নয়ন ফান্ড	উপজেলা পরিষদ

৯৬	পূর্ব কলাউজান আদারচর সাবেক ইউ.পি সচিব মনিন্দ্র বড়ুয়া পাড়া সড়কে ব্রীক সলিং	ইউনিয়নের জনগন উপকৃত হবে	১২০ মি	৫০০০ জন	যোগাযোগ ও ভৌত অবকাঠামো	কলাউজান ইউনিয়ন	১ জানুয়ারী, ২০২৩	৩০ মার্চ, ২০২৩	এলজিইডি	২.০০	এডিপি / উন্নয়ন ফান্ড	উপজেলা পরিষদ
৯৭	কলাউজান ৬নং ওয়ার্ডের নাথ পাড়া করলিয়া পুকুরে গাইড ওয়াল নির্মাণ (বাকী অংশ)	ইউনিয়নের জনগন উপকৃত হবে	১২০ মি	৫০০০ জন	যোগাযোগ ও ভৌত অবকাঠামো	কলাউজান ইউনিয়ন	১ জানুয়ারী, ২০২৩	৩০ মার্চ, ২০২৩	এলজিইডি	২.০০	এডিপি / উন্নয়ন ফান্ড	উপজেলা পরিষদ
৯৮	লোহাগাড়া উত্তর সওদাগর পাড়া নুর আহমদ মেম্বারের ঘাটা সড়কের পার্শ্ব ড্রেন ও ডাক্তার পাড়া বাদশা মিয়ার বাড়ীর পার্শ্ব সড়কে ড্রেন নির্মাণ	ইউনিয়নের জনগন উপকৃত হবে	১২০ মি	৫০০০ জন	যোগাযোগ ও ভৌত অবকাঠামো	লোহাগাড়া ইউনিয়ন	১ জানুয়ারী, ২০২৩	৩০ মার্চ, ২০২৩	এলজিইডি	২.০০	এডিপি / উন্নয়ন ফান্ড	উপজেলা পরিষদ
৯৯	লোহাগাড়া দক্ষিণ সুখছড়ি মোহাম্মদ হোসেন সিকদার মসজিদ সড়ক সংস্কার ও হেফজখানা সংযোগ সড়ক নির্মাণ	ইউনিয়নের জনগন উপকৃত হবে	১২০ মি		যোগাযোগ ও ভৌত অবকাঠামো	লোহাগাড়া ইউনিয়ন	১ আগস্ট ২০২৩	৩১ অক্টোবর ২০২৩	এলজিইডি	২.০০	এডিপি	
১০০	উপজেলা স্বাস্থ্যকমপ্লেক্স-এ অক্সিজেন সিলিন্ডার সরবরাহ	ইউনিয়নের জনগন উপকৃত হবে	৪১ টি	১৫০০০ জন	স্বাস্থ্য ও পরিবার কল্যাণ	সমগ্র উপজেলা	১ আগস্ট ২০২৩	৩১ অক্টোবর ২০২৩	এলজিইডি	১০.০	ইউজিডি	উপজেলা পরিষদ
১০১	বিভিন্ন শিক্ষা প্রতিষ্ঠানে সাব-মারসিবল টিউবওয়েল স্থাপন	ইউনিয়নের জনগন উপকৃত হবে	৭ টি	৩৫০০ শিক্ষার্থী	জনস্বাস্থ্য ও স্যানিটেশন	সমগ্র উপজেলা	১ নভেম্বর ২০২৩	৩১ মার্চ ২০২৩	এলজিইডি	১২.৮	ইউজিডি	উপজেলা পরিষদ
১০২	দরবেশ হাট বাজার ঢাকনাসহ আরসিসি ড্রেজ নির্মাণ	ইউনিয়নের জনগন উপকৃত হবে	২৭০ মি	৭০০০ জন	স্যানিটেশন	লোহাগাড়া ইউনিয়ন	১ আগস্ট ২০২৩	৩১ ডিসেম্বর ২০২৩	এলজিইডি	১৫.৭	ইউজিডি	উপজেলা পরিষদ
১০৩	বিভিন্ন শিক্ষা প্রতিষ্ঠানে উচ্চ-নিচু ব্রেঞ্চ সরবরাহ	ইউনিয়নের জনগন উপকৃত হবে	১৯২ জোড়	৭০০০ শিক্ষার্থী	মাদ্রাসা শিক্ষা	সমগ্র উপজেলা	১ আগস্ট, ২০২৩	৩১ মার্চ ২০২৩	এলজিইডি	১২.৩	ইউজিডি	উপজেলা পরিষদ

## অষ্টম অধ্যায়ঃ মনিটরিং ও মূল্যায়ন পদ্ধতি

### ৮.১ পরিবীক্ষণ ও মূল্যায়ন কৌশলের উদ্দেশ্য:

উপজেলার উন্নয়ন পরিকল্পনাসমূহ পূর্ণাঙ্গ করার জন্য তাদের একটি পরিবীক্ষণ ও মূল্যায়ন কৌশল থাকবে, যার মাধ্যমে উপজেলা পরিষদ নিয়মিত ও পদ্ধতিগতভাবে প্রকল্প/ ফিমের বাস্তবায়নের অগ্রগতি এবং নির্ধারিত উদ্দেশ্য (objectives) ও কর্মদক্ষতার সূচকের (performance indicators) ভিত্তিতে তাদের কর্মসম্পাদন দক্ষতা নিরূপন করতে সক্ষম হবে। অতএব উপজেলা পরিষদের বার্ষিক উন্নয়ন পরিকল্পনার পরিবীক্ষণ ও মূল্যায়ন থাকা প্রয়োজন, যা বৃহত্তর পরিসরে সরকারের পরিবীক্ষণ ও মূল্যায়ন পদ্ধতিতে ভূমিকা রাখবে। পরিবীক্ষণ ও মূল্যায়ন কৌশল উপজেলা পরিষদ ও অন্যান্য উন্নয়ন সহযোগীদের নিম্নলিখিত গুরুত্বপূর্ণ বিষয়সমূহ জানতে সাহায্য করে:

- (১) পরিকল্পনা অনুসারে পরিকল্পিত কার্যক্রম গ্রহণ করা হয়েছে কিনা
- (২) সম্পদ সমূহ (তহবিল, উপকরণ বা মানব সম্পদ) ইত্যাদি যে কাজের জন্য পরিকল্পনা করা হয়েছিল সেই কাজের জন্য সঞ্চালন করা হয়েছে কিনা
- (৩) সম্পদ সমূহ (তহবিল, উপকরণ বা মানব সম্পদ) ইত্যাদি যে কাজের জন্য পরিকল্পনা করা হয়েছিল সেই কাজের বাইরে অন্য কাজের জন্য সঞ্চালন করা হচ্ছে কিনা
- (৪) বাস্তবায়িত কাজের ফলাফল (outputs) পরিকল্পনা অনুসারে হয়েছে
- (৫) নির্ধারিত উদ্দেশ্য অনুসারে কাজের ফলাফল অর্জিত হয়েছে কিনা এবং নির্ধারিত উদ্দেশ্য সমূহ এখনো প্রাসঙ্গিক আছে কিনা
- (৬) পরিকল্পনা তার লক্ষ্য অর্জন করেছে কিনা, যেমন; উপজেলার অভিষ্ট জনগোষ্ঠির জীবনযাপনে প্রত্যাশিত পরিবর্তন এনেছে।

বিভিন্ন পর্যায়ে অন্যান্য পরিচালন ও প্রশাসনিক উদ্দেশ্য সম্পাদন এবং কেন্দ্রীয় সরকার ও উন্নয়ন সহযোগীদের জন্যও পরিবীক্ষণ ও মূল্যায়ন কৌশল প্রয়োজন। পাশাপাশি বার্ষিক পরিকল্পনারও একটি পরিবীক্ষণ পদ্ধতি থাকবে যা পরিবীক্ষণ ও মূল্যায়নকে সহযোগিতা করবে। সেই কারণে বার্ষিক উন্নয়ন পরিকল্পনার লক্ষ্য, উদ্দেশ্য ও অভিষ্টের আলোকে ত্রৈমাসিক ভিত্তিতে বার্ষিক উন্নয়ন পরিকল্পনা পরিবীক্ষণ অত্যন্ত গুরুত্বপূর্ণ।

### ৮.২ বার্ষিক পরিকল্পনার পরিবীক্ষণ ও মূল্যায়ন কৌশলের মানদণ্ড ও নীতি



বার্ষিক পরিকল্পনার পরিবীক্ষণ ও মূল্যায়ন কৌশলনিম্নলিখিত মানদণ্ড ও নীতির ভিত্তিতে প্রণীত হয়েছে:

- সাবলিলাতা: পরিবীক্ষণ ও মূল্যায়ন (M&E) কৌশল সাবলীল হতে হবে, কিন্তু উপজেলা পর্যায়ে পরিকল্পনা ও সিদ্ধান্ত গ্রহণের জন্য প্রয়োজনীয় তথ্যসমৃদ্ধ হতে হবে।
- বায়নকারীদের সম্পৃক্ততা: কৌশলের ক্ষেত্রে পরিবীক্ষণ ও মূল্যায়ন (M&E) কার্যক্রমের সর্বস্তরে বাস্তবায়নকারীদের অংশগ্রহণ থাকতে হবে
- টেকসই: উপজেলার উন্নয়ন পরিকল্পনা বাস্তবায়নে সম্পৃক্ত অংশীজনের সক্ষমতা বৃদ্ধির জন্য কৌশল প্রণীত হতে হবে

এই মানদণ্ড ও নীতি পরস্পর সম্পর্কিত এবং উপজেলার উন্নয়ন লক্ষ্যমাত্রা অর্জনে ভূমিকা রাখে।

### ৮.৩ বার্ষিক পরিকল্পনা পরিবীক্ষণের ফরম্যাট

বার্ষিক পরিকল্পনার পরিবীক্ষণ ও মূল্যায়ন কৌশল অনুসারে উপজেলা পরিষদ ত্রৈমাসিক প্রতিবেদনের জন্য (সারণী ১) এবং বার্ষিক সমন্বিত প্রতিবেদনের জন্য (সারণী ২) নিম্নের সুপারিশকৃত পরিবীক্ষণ ফরম্যাট ব্যবহার করবে।

#### ত্রৈমাসিক পরিবীক্ষণ প্রতিবেদন (. . . . . অর্থ বছরের . . . . . ত্রৈমাসিক)

প্রতিটি খাতের প্রকল্প/ স্কিম	ফলাফলসূচক (output Indicator)	অভিষ্ট লক্ষ্য (Target)	এই তারিখ পর্যন্ত সম্পাদন	এই তারিখ পর্যন্ত উপকারভোগী	এই তারিখ পর্যন্ত আওতাভুক্ত এলাকা	প্রাক্কলিত বাজেট	এই তারিখ পর্যন্ত প্রকৃত অর্থ ছাড় / ব্যয়
১.সামাজিক খাত							
২.অর্থনৈতিক খাত							
৩.অবকাঠামো							
৪.পরিবেশ . . . . .							

#### সারণী ২: বার্ষিক অগ্রগতি / সম্পাদন প্রতিবেদন (. . . . . অর্থ বছর)

খাত ভিত্তিক প্রকল্প/ স্কিম	ফলাফলসূচক(Out puts Indicators)	অভিষ্ট লক্ষ্য (Targets)	সম্পাদন (Accomplishment)	উপকারভোগী খাত (Beneficiary Sector)	আওতাভুক্ত এলাকা	প্রাক্কলিত বাজেট	প্রকৃত বরাদ্দ
১.সামাজিক খাত							
২.অর্থনৈতিক খাত							
৩.অবকাঠামো							
৪.পরিবেশ							

### ৮.৪ পরিবীক্ষণ ও মূল্যায়ন প্রতিবেদনের প্রাতিষ্ঠানিক কাঠামো

বার্ষিক পরিকল্পনা মূল্যায়নের জন্য নির্ধারিত সূচকের ভিত্তিতে এবং যে পরিকল্পনা অনুসারে বাজেট বরাদ্দ করা হয়েছে তার প্রেক্ষিতে পরিকল্পনার লক্ষ্যমাত্রা ও প্রত্যাশিত ফলাফলের অগ্রগতি ও অর্জন নির্ধারণের জন্য নিয়মিত তথ্য সংগ্রহ ও বিশ্লেষণ করবে। উপজেলা পরিষদ সাধারণভাবে ত্রৈমাসিক ভিত্তিতে এটা সম্পাদন করবে। উপজেলা পরিষদের চেয়ারম্যান ও ভাইস-চেয়ারম্যান উন্নয়ন কর্মকান্ড পরিচালনা, সম্পদ ব্যবহার ও এর ফলাফল পরিবীক্ষণ ও তত্ত্বাবধান করবেন। উপজেলা নির্বাহী কর্মকর্তা ও পরিকল্পনা বিষয়ক কারিগরি কমিটি উন্নয়ন পরিকল্পনা বাস্তবায়ন, তত্ত্বাবধান ও অগ্রগতি প্রতিবেদন প্রস্তুত করবেতও সভায় ত্রৈমাসিক ভিত্তিতে পর্যালোচনা করতে উপজেলা পরিষদকে সহযোগিতা করবে।

উপজেলা পরিষদ এর সভায় অর্থ বছরের শেষে উদ্দেশ্যের সাথে সঙ্গতিপূর্ণভাবে প্রকল্প/ ক্ষিম বাস্তবায়িত হয়েছে কি না বা শুরুতে নির্ধারিত লক্ষ্য ও উদ্দেশ্য কতোটা অর্জিত হয়েছে তা নির্ধারণের জন্য এবং যে উদ্দেশ্যে সম্পদ বরাদ্দ করা হয়েছিল সেই অনুসারে ব্যবহৃত হয়েছে কিনা তা যাচাইয়ের জন্য সমন্বিত পরিবীক্ষণ ও মূল্যায়ন প্রতিবেদন পর্যালোচনা করবে। পূর্বের মতোই উপজেলা কমিটির সহযোগিতায় প্রস্তুত তথ্য ও উপকরণের ভিত্তিতে ইউএনও অর্থ বছরের শেষে প্রতিবেদন প্রস্তুত করবে এবং চূড়ান্ত মূল্যায়নের জন্য উপজেলা পরিষদের সভায় পেশ করবে।

#### প্রতিবেদন ও যোগাযোগ কৌশল:

বার্ষিক পরিকল্পনার আওতায় বাস্তবায়িত প্রকল্প/ ক্ষিমের অগ্রগতি সম্পর্কে উপজেলা পরিষদ ত্রৈমাসিক ও বার্ষিক সমন্বিত প্রতিবেদন জেলায় ও এলজিডিতে প্রেরণ করবে। উপজেলা পরিষদ একইভাবে উপজেলা পরিষদের তথ্য প্রকাশের দায়িত্ব হিসেবে এবং স্বচ্ছতা ও জবাবদিহিতা নিশ্চিত করার জন্য ত্রৈমাসিক ও বার্ষিক সমন্বিত প্রতিবেদন ইউনিয়ন পরিষদসমূহ ও পৌরসভায় প্রেরণ করবে।

### উপসংহার

যে কোন কর্মকান্ড সঠিকভাবে বাস্তবায়নের জন্য চাই একটি বাস্তব ভিত্তিক পরিকল্পনা। আর এই পরিকল্পনা বাস্তবায়নের জন্য চাই সত্যিকারের উদ্যোগ ও সঠিক কর্মকৌশল নির্ধারণ। সেই সাথে চাই কাজের প্রতি ভালবাসা ও জবাবদিহিতা। সর্বোপরি সকল সেবাদানকারী প্রতিষ্ঠানের সত্যিকারের জনসেবার মনমানসিকতা। বর্তমান সরকার স্থানীয় সরকারকে শক্তিশালী করার মাধ্যমে উন্নয়নকে জনগনের দোড়গোড়ায় পৌছানো তথা একুশ শতকের চ্যালেঞ্জ মোকাবেলা করার জন্য বদ্ধ পরিকর। এ জন্য উপজেলা গভর্ন্যান্স প্রজেক্ট উপজেলা পরিষদগুলোকে বাস্তবমুখী পরিকল্পনা প্রনয়নে দক্ষতা বৃদ্ধির জন্য বিশেষভাবে কাজ করে যাচ্ছে। এর মাধ্যমে উপজেলার বিভিন্ন সেবাদানকারী প্রতিষ্ঠানসমূহের মধ্যে সেতু বন্ধন রচিত হবে বলে বিশ্বাস করা যায়। এই পরিকল্পনা প্রনয়নে যথেষ্ট সময় পাওয়া যায় নাই বিধায় এতে অনেক ভুল ত্রুটিসহ অনেক সীমাবদ্ধতা রয়েছে বলে সংশ্লিষ্ট কমিটি মনে করে। উন্নয়ন একটি চলমান প্রক্রিয়া। তাই উন্নয়নের স্বার্থে রচিত এই বার্ষিক পরিকল্পনার পরিবর্তন, পরিবর্ধন, পরিমার্জন তথা সংস্কারের কাজ অব্যাহত থাকবে। এজন্য সকল শুভানুধ্যায়ী এবং জনসেবকদের মূল্যবান এবং আন্তরিক পরামর্শ বিশেষভাবে প্রয়োজন। সেই সাথে পরিকল্পনা বাস্তবায়নের সকল সরকারী, বেসরকারী এবং জনপ্রতিনিধিসহ সকল স্তরের জনগনের স্বতঃস্ফূর্ত অংশগ্রহণ এবং সার্বিক সহযোগিতা একান্তভাবে প্রয়োজন। তবেই সফল হবে এই বার্ষিক পরিকল্পনার সকল স্বপ্ন ও উদ্দেশ্যকে বাস্তবায়ন করা।

### সমাপ্ত